



شركة السمرا لتوليد الكهرباء  
Samra Electric Power Co. [SEPCO]

التقرير السنوي ٢٠١٢





حضرة صاحب الجلالة الهاشمية  
الملك عبدالله الثاني ابن الحسين المعظم





صاحب السمو الملكي  
الأمير الحسين بن عبدالله الثاني  
ولي العهد

## المحتويات

٨	١. كلمة رئيس مجلس الإدارة
٩	٢. كلمة المدير العام
١٠	٣. مجلس الادارة
١١	٤. الشركة في سطور
١٢	٥. الهيكل التنظيمي
١٤	٦. الرؤية والرسالة والقيم
١٤	٧. الاستراتيجية ٢٠١٢-٢٠١٤
١٥	٨. الوحدات التوليدية في شركة السمرا لتوليد الكهرباء
١٧	٩. مشاركة الشركة في سد الطلب على الطاقة الكهربائية
٢٠	١٠. مؤشرات الأداء الفني
٢١	١١. مبيعات الطاقة الكهربائية
٢٢	١٢. الجودة والبيئة والسلامة والصحة المهنية
٢٣	١٣. الموارد البشرية
٢٥	١٤. التدريب
٢٨	١٥. التأمين
٢٨	١٦. المسؤولية المجتمعية
٢٩	١٧. الخطط المستقبلية
٣١	القوائم المالية وتقرير المدقق المستقل لعام ٢٠١٢

## الاختصارات:

Samra Electric Power Company	SEPCO
ميغاواط = الف كيلو واط	م. و
كيلو واط. ساعة	ك.و.س
ميغاواط ساعة = الف كيلو واط ساعة	م.و.س
جيجاواط ساعة = مليون كيلو واط ساعة	ج.و.س
مليون وحدة حرارية بريطانية (MBTU)	م.و.ج.ب
القيمة الحرارية الكبرى (High Heat Value)	HHV
International Organization for Standardization	ISO
Occupational Health & Safety Assessment Series	OHSAS
Heat Recovery Steam Generator	HRSG

## لائحة الأشكال التوضيحية

١٦	تطور الاستطاعة الاسمية في الاردن	شكل ١
١٨	تطور الحمل الأقصى في الأردن ومشاركة السمرا	شكل ٢
١٨	مساهمة السمرا في سد الطلب عند الحمل الأقصى	شكل ٣
١٩	مشاركة السمرا في الطاقة المولدة والمستوردة في المملكة	شكل ٤
٢١	مبيعات الطاقة الكهربائية (ج.و.س)	شكل ٥
٢٣	نمو أعداد الموظفين	شكل ٦
٢٣	توزيع موظفي شركة السمرا لتوليد الكهرباء في ٢٠١٢/١٢/٣١	شكل ٧
٢٤	الفئات الوظيفية في شركة السمرا لتوليد الكهرباء	شكل ٨
٢٤	توزيع الموظفين حسب الادارة	شكل ٩
٢٥	المشاركين في البرامج والنشاطات التدريبية	شكل ١٠
٢٦	توزيع المتدربين على دوائر الشركة	شكل ١١
٢٨	متدربي المعاهد والجامعات في شركة السمرا لغايات التخرج	شكل ١٢
٢٩	نتائج الأيام الطبية المجانية	شكل ١٣

## لائحة الجداول

١٥	مصفوفة الاهداف الاستراتيجية ٢٠١٢-٢٠١٤	جدول ١
١٥	الوحدات التوليدية في شركة السمرا لتوليد الكهرباء	جدول ٢
١٧	تطور الحمل الأقصى للنظام الكهربائي، م. و	جدول ٣
١٩	الطاقة الكهربائية المولدة و المستوردة في المملكة (ج.و.س)	جدول ٤
٢٠	مؤشرات الأداء الفني/1	جدول ٥
٢١	مؤشرات الأداء الفني/2	جدول ٦
٢٥	التدريب حسب نوع الدورة	جدول ٧
٢٦	البرامج و النشاطات التدريبية	جدول ٨



## ١. كلمة رئيس مجلس الإدارة

شهد الاردن طلبا متناميا على الطاقة الكهربائية خلال الاعوام الاخيرة وذلك لتلبية احتياجات المرافق الاقتصادية والمنزلية حيث بلغ معدل النمو في الطلب في العام ٢٠١٢ حوالي ٦٪ مقارنة مع عام ٢٠١١، مما شكل تحديا لشركة السمرا لتوليد الكهرباء في مواجهة هذا النمو بكفاءة و اقتدار، وقد عملت الشركة على مواجهة هذا التحدي من خلال اطلاقها لخطتها الاستراتيجية ٢٠١٢-٢٠١٤ مع بداية العام ٢٠١٢ بهدف تلبية احتياجات جميع أصحاب العلاقة وتحقيقا لرؤيتها في الريادة على مستوى القطاع.

وقد ارتكزت الخطة الاستراتيجية ٢٠١٢-٢٠١٤ على ثلاث محاور: أولها رفع الطاقة الانتاجية لخدمة التنمية الاقتصادية في المملكة الاردنية الهاشمية، أما الثاني فركز على وجود مجموعة من الاهداف لتعزيز الادارة الكفؤة في الموارد و الكوادر، في حين كان الثالث لتعزيز دور الشركة ومسؤوليتها الاجتماعية بالاضافة الى السلامة والصحة المهنية.

لقد بدأت الشركة بتحقيق عدد من اهدافها الاستراتيجية و ذلك في النصف الثاني من العام ٢٠١٢ بتوقيع عقود توسعة محطة السمرا لتوليد الكهرباء مع شركة METKA اليونانية لمشروعين الاول بمسار سريع لاضافة توربين غازي سابع باستطاعة ١٤٦ ميجاواط بما يكافئ حوالي ٤٪ من الاستطاعة الاسمية لشبكة الكهرباء الاردنية و بكلفة بلغت ١٠٤ ملايين دولار امريكي ليدخل في الخدمة مع شهر تموز ٢٠١٣. اما المشروع الثاني فكان باضافة التوربين البخاري وملحقاته على المرحلة الثالثة لتعمل كدورة مركبة لاحقا مع بداية العام ٢٠١٥ و باستطاعة ١٤٣ ميجاواط بكلفة حوالي ١٥٨ مليون دولار امريكي.

وعلى المستوى العملي والاداري فقد حققت الشركة اهداف الادارة الكفؤة لعام ٢٠١٢، بحصولها على شهادات الايزو لإدارة الجودة ٩٠٠١ و البيئة ١٤٠٠١ و المواصفة البريطانية للسلامة و الصحة المهنية ١٨٠٠١. كما وتتطلع الشركة الى بذل المزيد من الجهد في تحقيق اهدافها الاستراتيجية وبما يضعها في مقدمة الشركات العاملة في هذا القطاع الحيوي وبما يزيد من قدرتها وجاهزيتها في تلبية متطلبات النمو في الطلب على الكهرباء وخدمة اقتصادنا الوطني.

إن مجلس الإدارة يتقدم بالشكر و التقدير لكافة العاملين في كافة مواقعهم على ما بذلوه و يبذلوه من جهد في سبيل تحقيق رؤية و غاية و اهداف الشركة لما فيه رفعة و تقدم وطننا الغالي بقيادة صاحب الجلالة الملك عبدالله الثاني حفظه الله و رعااه.

رئيس مجلس الإدارة  
الدكتور ماهر يوسف المداحنة





## ٢. كلمة المدير العام

شهادات الايزو لإدارة الجودة ٩٠٠١ و البيئة ١٤٠٠١ و المواصفة البريطانية للسلامة و الصحة المهنية ١٨٠٠١ عن طريق شركة SGS السويسرية. وتكمن أهمية الحصول على هذه الشهادات في انها الوسيلة لتحقيق الادارة الكفؤة و الجودة الشاملة التي تعتبر لغة العصر ومفتاح النجاح لكل المؤسسات الطموحة. ومن خلال الحصول على هذه الشهادات تسعى الشركة الى تحقيق عدد من الفوائد المتمثلة بتوفير وتطوير مجموعة متكاملة من الوثائق للإجراءات والمعطيات الإدارية والفنية بما يرفع مستوى الاداء لتحقيق الكفاءة والفعالية المطلوبة، وتمكين الشركة من القيام بعمليات المراجعة الدورية الداخلية و التقييم الذاتي للنظام المطبق وبالتالي الوصول الى افضل مستوى يحافظ على الشهادات الممنوحة ويؤكد تحقيق أهداف الشركة الاستراتيجية في الادارة الكفؤة.

حققت الشركة خلال عام ٢٠١٢ هدف التدريب الاستراتيجي، حيث وصلت نسبة التدريب في مجموعة الوظائف التخصصية و الادارة العليا الى اكثر من ٩٣٪. وستستمر الشركة بذلك للخطة الاستراتيجية ٢٠١٢-٢٠١٤ لما يشكله تأهيل و توفير الكادر المؤهل المدرب والاحتفاظ به من تحدي خاصة مع وجود اكثر من مشروع للتوسعة لدى الشركة و دخول مشاريع التوليد الخاص في المملكة.

إن استمرار نقص امدادات الغاز و انقطاعه أحيانا قد شكل تحديا في رفع الكميات المستهلكة من الوقود البديل ( الديزل) من حيث المناولة و زيادة تكرارية الصيانات تبعاً لذلك. كما إن هذا الظرف القسري قد أعاق استكمال دورة مشروع الشركة في مجال آلية التنمية النظيفة المسجل لدى الامم المتحدة في المراقبة و خفض الانبعاثات .

وفي الختام يسرني وبمناسبة صدور التقرير السنوي للشركة لعام ٢٠١٢ أن أتقدم بخالص الشكر والتقدير لمعالي رئيس مجلس الإدارة وأعضاء المجلس الكرام على دورهم الكبير فيما حققته الشركة من انجازات. كما اشكر جميع العاملين في الشركة في جميع مواقعهم على جهودهم وعطائهم المتميز.

واسأل الله أن يوفقنا جميعاً لخدمة هذا الوطن العزيز في ظل حضرة صاحب الجلالة الملك عبدالله الثاني ابن الحسين المعظم.

المدير العام

المهندس امجد الرواشدة

انطلاقاً من إيماننا بأهمية قطاع الطاقة و دوره في المحافظة على التنمية المستدامة، فقد اطلقت شركة السمرا خططها الاستراتيجية ٢٠١٢-٢٠١٤ مع بداية العام ٢٠١٢ تلبية لاحتياجات جميع أصحاب العلاقة وتحقيقاً لرؤيتها في الريادة و لغايتها في توليد الطاقة الكهربائية بشكل امن يحافظ على البيئة بواسطة كوادر مؤهلين و ممكنين. شملت الخطة الاستراتيجية ٢٠١٢-٢٠١٤ ثلاث محاور: رفع الطاقة الانتاجية وتعزيز الادارة الكفؤة وتعزيز دور الشركة ومسؤوليتها الاجتماعية والسلامة والصحة المهنية. ولقد حققت شركة السمرا لتوليد الكهرباء أداءاً متميزاً خلال سنوات عملها في توليد الطاقة الكهربائية وتنفيذ مشاريع التوسعة الخاصة بذلك ضمن المعايير و المقاييس العالمية تحقيقاً لرؤيتها و رسالتها ولدورها التنموي من خلال تزويد النظام الكهربائي الاردني بحوالي ثلث الطاقة الكهربائية المستهلكة مما يعزز مسيرة التنمية الاقتصادية المنشودة ومواكبة مواجهة الطلب المتزايد على الطاقة الكهربائية.

استمراراً لهذا التوجه الاستراتيجي فقد وقعت الشركة في النصف الثاني من عام ٢٠١٢ عقدين لرفع الطاقة الانتاجية للشركة مع شركة METKA اليونانية، الاول لمشروع الدورة المركبة والمتمثل بإضافة توربين بخاري بقدرة ١٤٣ م.و سيدخل في التشغيل التجاري مع بداية العام ٢٠١٥ و يكتسب هذا المشروع أهمية بالغة من حيث اضافة استطاعة توليدية للشركة وللشبكة الاردنية من خلال الاستفادة من حرارة العوادم الغازية المنبعثة من التوربينات الغازية القائمة و من دون الحاجة لاستهلاك أي وقود اضافي مما سيرفع من كفاءة التوليد و يحافظ على البيئة و يخفف من فاتورة استهلاك النفط الامر الذي سينعكس ايجاباً على التنمية الاقتصادية و الاجتماعية و البيئية. أما المشروع الثاني فمشروع اضافة توربين غازي بقدرة ١٤٦ م.و يتم تنفيذه بشكل عاجل وذلك لتغطية احمال الذروة لصيف عام ٢٠١٣ تفادياً لاي انقطاعات مبرمجة متوقعة.

وإلى جانب زيادة الطاقة الانتاجية كمحور استراتيجي مهم فقد اعطت الشركة لمحوري الادارة الكفؤة والسلامة والبيئة زخماً اضافياً خلال عام ٢٠١٢ لتحقيق أهداف هذين المحورين واستطاعت بنجاح من استكمال جميع المتطلبات اللازمة الأمر الذي توجّ بالحصول على

### ٣. مجلس الإدارة



نائب رئيس مجلس الإدارة  
عطوفة الدكتور إسماعيل زغلول  
اعتبارا من ٢٠١٢/٩/٢٧



رئيس مجلس الإدارة  
معالي الدكتور ماهر المداححة  
اعتبارا من ٢٠٠٩/١٢/٢٩

### الأعضاء



سعادة المحامي أنس المدني  
اعتبارا من ٢٠١٢/٩/٢٧



سعادة الدكتور وائل عبابنة  
اعتبارا من ٢٠١٢/٩/٢٧



عطوفة الدكتور غالب معاصرة  
اعتبارا من ٢٠١٢/٩/٢٧

### المدير العام



عطوفة المهندس امجد الرواشدة

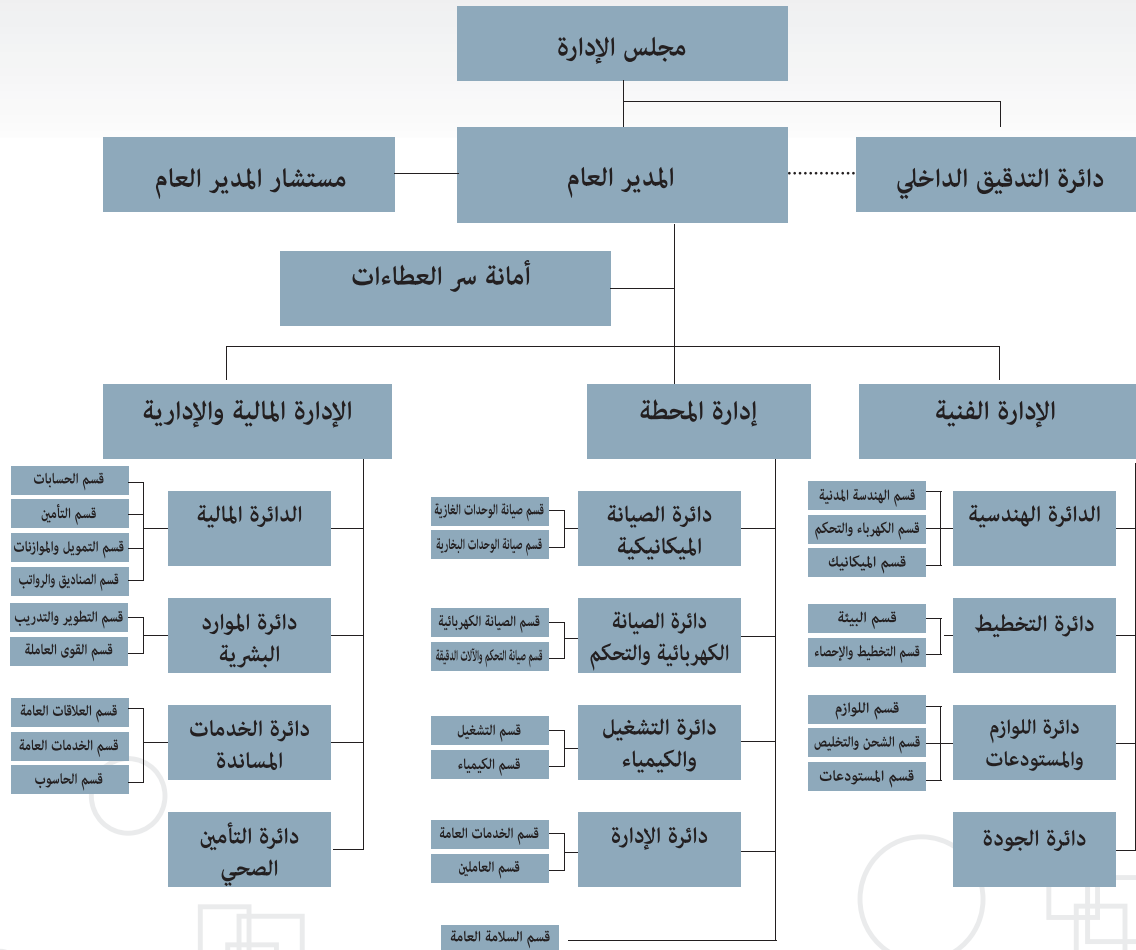
## ٤. الشركة في سطور:

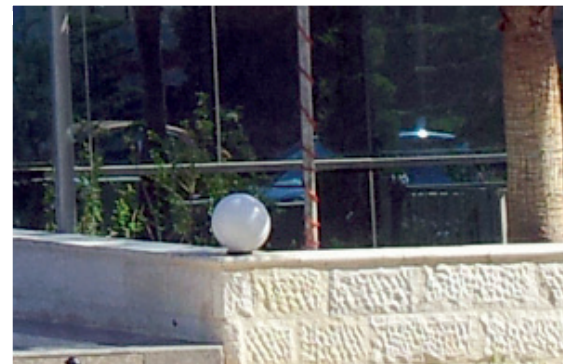
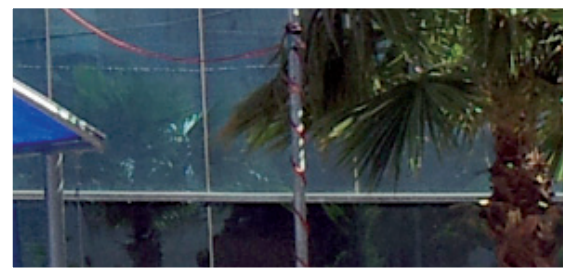
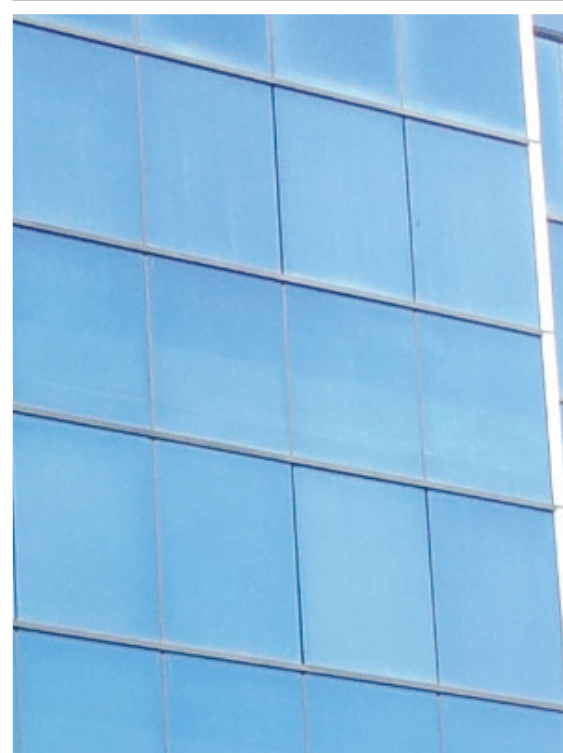
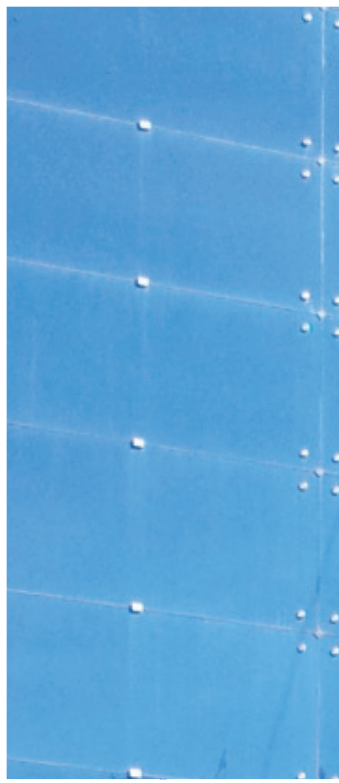
تأسست شركة السمرا لتوليد الكهرباء المساهمة الخاصة المحدودة من قبل حكومة المملكة الأردنية الهاشمية وفقاً لأحكام قانون الشركات رقم ٢٢ لسنة ١٩٩٧ تنفيذاً لقرار مجلس الوزراء المتخذ في جلسته المنعقدة بتاريخ ٢٦/٠٨/٢٠٠٣ .

الشركة مملوكة بالكامل للحكومة وبرأس مال قيمته واحد وخمسون مليون دينار أردني. سجلت الشركة لدى مراقب عام الشركات بتاريخ ٢١/٠٤/٢٠٠٤ تحت الرقم ٤٠.



## ٥. الهيكل التنظيمي





## ٦. الرؤية و الرسالة و القيم

### رؤية الشركة:

شركة رائدة في توليد الكهرباء على مستوى الاردن

### رسالة الشركة:

توليد الطاقة الكهربائية باستخدام أي من مصادر الطاقة المتاحة بشكل آمن و صديق للبيئة وفقاً لأفضل الممارسات الصناعية وبتكاليف مخطط لها بواسطة قوى عاملة مؤهلة و ممكنة

### القيم الجوهرية :

- السلامة اولا
- العمل بروح الفريق
- تشجيع الابتكار و الابداع و المبادرة
- نقل المعرفة و استمرارية التعلم
- الايمان بالتغيير و التحسين المستمر
- النزاهة و العدالة و الشفافية و تكافؤ الفرص

## ٧. الاستراتيجية ٢٠١٢-٢٠١٤

قامت الشركة باعداد خطتها الاستراتيجية للاعوام ٢٠١٢ و لغاية ٢٠١٤ و اعتمادها مع بداية العام ٢٠١٢. وقد تم تحديد ثلاث محاور رئيسية هي رفع الطاقة الانتاجية للشركة و الادارة الكفؤة و المجتمع المحلي و السلامة و الصحة المهنية والتي تقود الشركة نحو تحقيق رؤيتها واستنادا الى هذه المحاور فقد تم تطوير عدد من الاهداف الاستراتيجية لمختلف عمليات الشركة وحسب الجدول رقم ١.

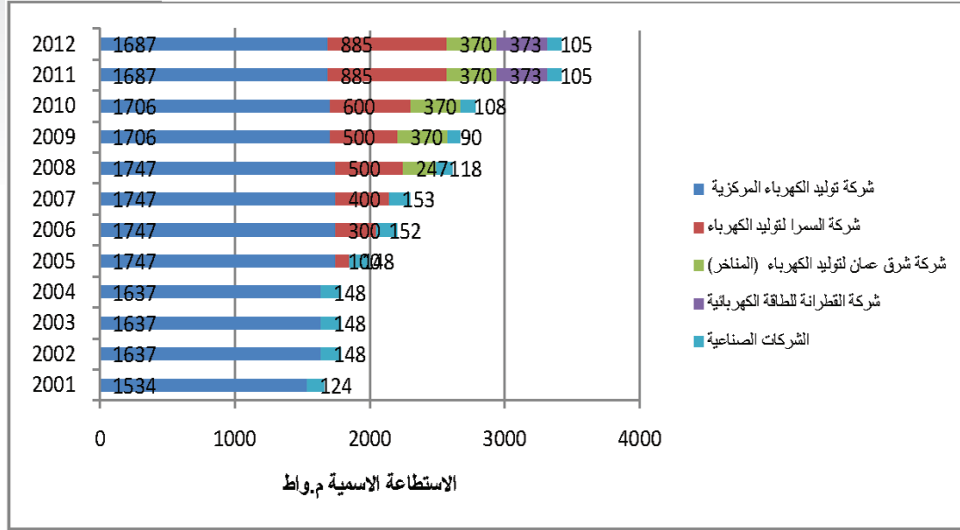
جدول ١: مصفوفة الاهداف الاستراتيجية ٢٠١٢-٢٠١٤

المحور الاستراتيجي	رقم الهدف	الهدف الاستراتيجي
رفع الطاقة الانتاجية للشركة	١	زيادة الطاقة الانتاجية للمحطة بقدرة حوالي ١٤٠ م.و بتحويل المرحلة الثالثة من دورة بسيطة الى مركبة باضافة وحدة بخارية مع بداية سنة ٢٠١٥.
	٩	زيادة الطاقة الانتاجية للمحطة بقدرة حوالي ١٤٠ م.و باضافة التوربين الغازي السابع مع تموز ٢٠١٣.
الادارة الكفوة	٢	زيادة العمليات المؤتمتة في الشركة لتشمل جميع العمليات المالية و الادارية و اعمال الصيانة بالاضافة الى الارشفة الالكترونية
	٣	المحافظة على توافرية الوحدات التوليدية العاملة بما لا يقل عن ٩٠% ووفقا للاتفاقيات
	٤	تطوير الانظمة الادارية بما يؤهل للمطابقة والمحافظة على متطلبات ISO9001
	٥	رفع كفاءة و تأهيل موظفي الادارة العليا و التخصصية عن طريق برامج تدريبية متخصصة و بنسبة لا تقل عن ٩٠% من مجموع موظفي هذه الفئات.
	٦	ادارة الموارد المالية بكفاءة و فعالية بما لا يقل عن ٩٠% من الموازنة
	٧	تطوير أنظمة السلامة و الصحة المهنية و البيئة بتطبيق متطلبات ISO14001+ OHSAS18001 بحيث يتم تخفيض معدل اصابات العمل بواقع 10% و بدون مخالفات بيئية
المجتمع المحلي والسلامة والصحة المهنية	٨	زيادة مخصصات مساهمة الشركة في تنمية المجتمع المحلي بنسبة ١٠% سنويا اعتبارا من عام ٢٠١٣

## ٨. الوحدات التوليدية في شركة السمرا لتوليد الكهرباء

جدول ٢: الوحدات التوليدية في شركة السمرا لتوليد الكهرباء

الوحدة	الاستطاعة الاسمية (م.و)	تاريخ التشغيل التجاري
الوحدة الغازية الأولى	١٠٠	٢٠٠٥/١١/٠١
الوحدة الغازية الثانية	١٠٠	٢٠٠٦/٠٢/١١
الوحدة البخارية الاولى	١٠٠	٢٠٠٦/١٠/٠٨
الوحدة الغازية الثالثة	١٠٠	٢٠٠٧/١٢/١٣
الوحدة الغازية الرابعة	١٠٠	٢٠٠٨/٠٧/٠٥
الوحدة البخارية الثانية	١٠٠	٢٠١٠/٠٨/٠٢
الوحدة الغازية الخامسة	١٤٢,٥	٢٠١١/٠١/٢٥
الوحدة الغازية السادسة	١٤٢,٥	٢٠١١/٠٥/٠٤
المجموع	٨٨٥	



شكل ١: تطور الاستطاعة الاسمية في الاردن







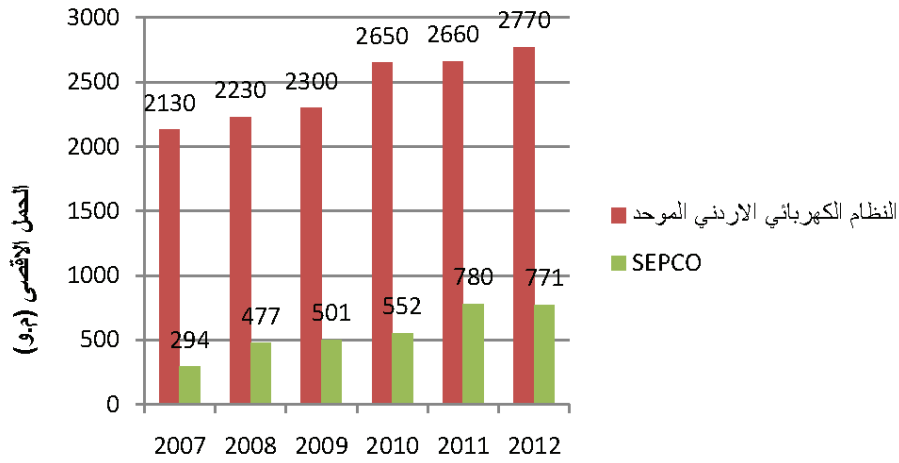
## ٩. مشاركة الشركة في سد الطلب على الطاقة الكهربائية

### ٩,١ المشاركة في الحمل الأقصى

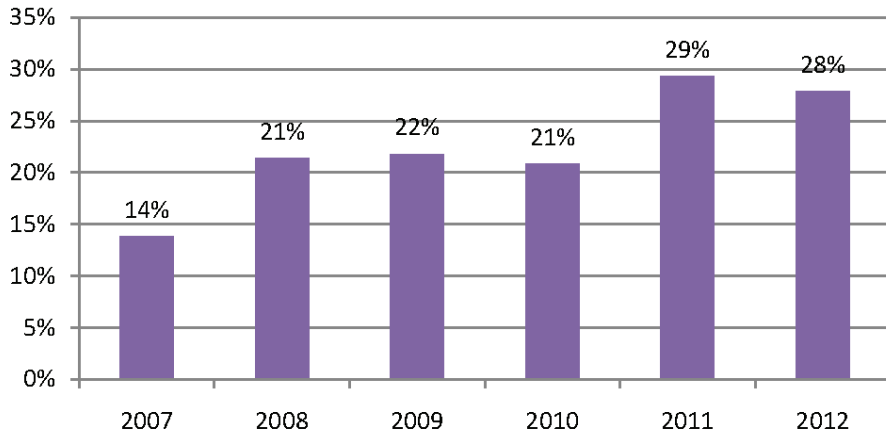
بلغ الحمل الأقصى الإجمالي للنظام الكهربائي الموحد لعام ٢٠١٢ (٢٧٧٠ م.و) مقارنة مع (٢٦٦٠ م.و) في عام ٢٠١١ أي بنسبة نمو ٤,١%. وقد بلغت مشاركة الشركة في سد الطلب لمواجهة الحمل الأقصى ما نسبته ٢٨-٢٩% للاعوام ٢٠١١-٢٠١٢ من مجموع الحمل مقارنة مع ٢١-٢٢% للاعوام ٢٠٠٩-٢٠١٠.

جدول ٣: تطور الحمل الأقصى للنظام الكهربائي ( م.و )

٢٠١٢	٢٠١١	٢٠١٠	مصادر تغطية الحمل
١١٧٢	١٣٢٤	١٥٠٧	شركة توليد الكهرباء المركزية
٧٧١	٧٨٠	٥٥٢	شركة السمرا لتوليد الكهرباء
٣١٥	١٢٨	٠	شركة القطرانه للطاقة الكهربائية
٢١٦	٣٦٤	٣٧١	شركة شرق عمان/ المناخر AES الأردن
٢٩٦	٥٣	٢٢٠	أخرى
٢٧٧٠	٢٦٦٠	٢٦٥٠	مجموع النظام الكهربائي الموحد



شكل ٢: تطور الحمل الأقصى في الاردن و مشاركة السمرا

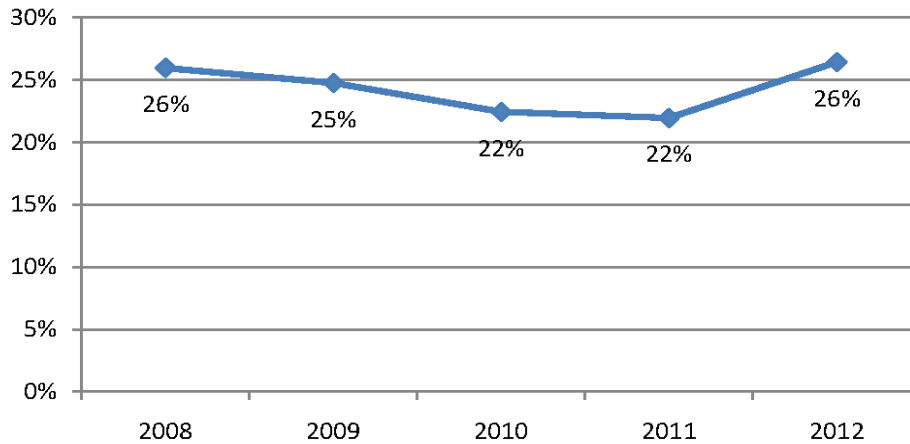


شكل ٣: مساهمة السمرا في سد الطلب عند الحمل الاقصى

## ٩,٢ المشاركة في الطاقة الكهربائية المولدة والمستوردة في المملكة

جدول ٤: الطاقة الكهربائية المولدة والمستوردة في المملكة ( ج.و.س)

٢٠١٢	٢٠١١	٢٠١٠	٢٠٠٩	٢٠٠٨	
٧٧٨٩	٨٠٥١	٧٦٥٥	٨٠٠٩	٨٨٥١	شركة توليد الكهرباء المركزية
٤٥٩٥	٣٥٩٧	٣٤٦٧	٣٦٢٩	٣٧٣٦	شركة السمرا لتوليد الكهرباء
١٥٩٦	٢٢٦٧	٣٢٨٧	٢٣٥٠	٨٩٦	شركة المناخر شرق عمان (AES) الاردن
٢٣٥٣	٤٥٤	٥٣	-	-	شركة القطرانه للطاقة الكهربائية
٣	١١	٣٥	-	٦٤	شركة البوتاس العربية
٦٢	٦٦	٦٦	٥٨	٥٩	الشركة الاردنية الهندية للكيماويات
١٦	١٣	١٥	١٤	١٥	سد الملك طلال
٦	٨	٩	٧	٩	شركة الغاز الحيوي الاردنية
٧٨٤	١٧٣٨	٦٧٠	٣٨٣	٥٤٧	طاقة مستوردة ( الربط المصري والسوري)
١٧٦	١٨٠	١٩٠	٢٠٥	٢٠٨	باقي الصناعات الكبرى
١٧٣٨٠	١٦٣٨٥	١٥٤٤٧	١٤٦٥٥	١٤٣٨٥	المجموع العام
%٦	%٦	%٥	%٢		نسبة النمو العام%
%٢٦	%٢٢	%٢٢	%٢٥	%٢٦	نسبة مشاركة السمرا



شكل ٤: مشاركة السمرا في الطاقة المولدة و المستوردة في المملكة

## ١٠. مؤشرات الأداء الفني

جدول ٥: مؤشرات الأداء الفني/١

٢٠١٢	٢٠١١	٢٠١٠	مؤشر الأداء
٤٤,٤	٤٢,٩	٤٤,٦	الكفاءة مولد «دورة مركبة/ مرحلة أولى» % <sup>(١)</sup>
٤٣,٠	٤١,٩	٣١,٨	الكفاءة مولد /مرحلة ثانية % <sup>(١)</sup>
٣٣,٤	٣٠,٤	-	الكفاءة مولد /مرحلة ثالثة % <sup>(١)</sup>
٨٧,٦ <sup>(٧)</sup>	٨٩,٠ <sup>(٣)</sup>	٩٤,١	التوافرية للوحدة الغازية الأولى (GT1) %
٨٥,٣ <sup>(٨)</sup>	٨٣,٧ <sup>(٣)</sup>	٨٩,٩	التوافرية للوحدة الغازية الثانية (GT2) %
٩٦,٦	٩٣,١	٩٣,٥	التوافرية للوحدة الغازية الثالثة (GT3) %
٩٦,٩	٧٥,٩ <sup>(٤)</sup>	٩٩,٥	التوافرية للوحدة الغازية الرابعة (GT4) %
٩٨,٣	٩٧,٣	-	التوافرية للوحدة الغازية الخامسة (GT5) %
٩٨,٠	٨٤,٥ <sup>(٥)</sup>	-	التوافرية للوحدة الغازية السادسة (GT6) %
٩٥,٣	٨٩,٧ <sup>(٦)</sup>	٩٥,٤	التوافرية للوحدة البخارية الأولى (ST1) %
٩٥,٢	-	-	التوافرية للوحدة البخارية الثانية (ST2) %
١٥,٤	١٢,٣	١٣,٧	الإنتاجية السنوية ( ج.و.س / موظف )
٢,٩٦	٣,٠٤	٢,٣٧	الاستطاعة ( م.و / موظف )

### توضيحات:

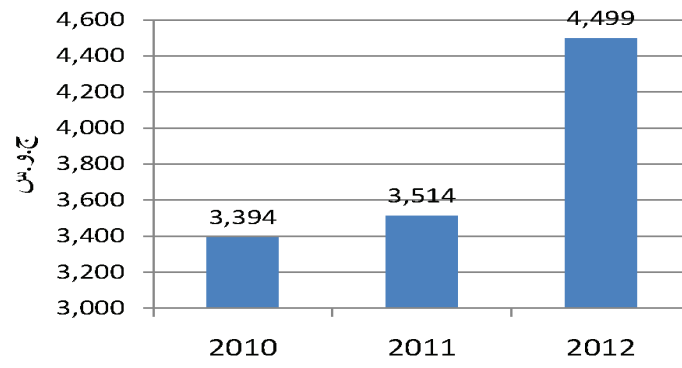
١. محسوبة على أساس High Heating Value : (HHV)
٢. توقف الوحدة الغازية الاولى نتيجة لحادث محول الوحدة الرئيسي في الفترة ٢٠١١/٠٢/١٠-٢٠١١/٠١/٠١
٣. توقف الوحدة الغازية الثانية لغايات اصلاح مولد الوحدة في الفترة ٢٠١١/٠٢/٢١-٢٠١١/٠١/٠١
٤. توقف الوحدة الغازية الرابعة نتيجة لعطل third stage bucket في الفترة ٢٠١١/١٠/٢٨-٢٠١١/٠٨/٢٩
٥. دخلت الوحدة الغازية السادسة في التشغيل التجاري بتاريخ ٢٠١١/٠٥/٠٤ و توقفت عدة مرات بعد ذلك لغايات:
  - فحص أولي لنظام الغاز
  - انطلاق نظام الاطفاء لعبوب آلية
  - عطل على نظام التحكم، تم اصلاحه من قبل خبير الشركة الصانعة
٦. توقفت الوحدة البخارية لارتباطها مع الوحدات الغازية. التوضيحات (٢) + (٣) أعلاه.
٧. صيانة شاملة للوحدة الغازية الاولى
٨. صيانة شاملة للوحدة الغازية الثانية

جدول ٦: مؤشرات الأداء الفني/٢

مؤشر الأداء	٢٠١٠	٢٠١١	٢٠١٢	نسبة النمو (%) ٢٠١٢
الاستطاعة التوليدية (م.و)	٦٠٠	٨٨٥	٨٨٥	%٠,٠
الطاقة المولدة (م.و.س)				
التوربين الغازي ١ (م.و.س)	٧٩٩٦٩٤	٦١٠١٣٠	٧١٧٥٩٨	%١٧,٦
التوربين الغازي ٢ (م.و.س)	٧٣٥٤٢٨	٥١٤٦٩٠	٥٨٥١٤٣	%١٣,٧
التوربين الغازي ٣ (م.و.س)	٣٩٧٦١٥	٥٧٣١٣٩	٦١١٧٥٨	%٦,٧
التوربين الغازي ٤ (م.و.س)	٤٩٩٩١٢	٤٣٧٦٨٢	٦٩٥٥٩٢	%٥٨,٩
التوربين الغازي ٥ (م.و.س)	-	٢٥٦١٨٥	٣٩٦٤٤٨	%٥٤,٨
التوربين الغازي ٦ (م.و.س)	-	١٢٥٩٧٢	٢٤١٦٤٦	%٩١,٨
التوربين البخاري ١ (م.و.س)	٨١٢٣٥٠	٦٠٧٨٥٥	٦٩١٣٦٧	%١٣,٧
التوربين البخاري ٢ (م.و.س)	٢١٠٤٠٤	٤٧٨٤٩٦	٦٥٥١٤٦	%٣٦,٩
الطاقة المستهلكة داخليا (ج.و.س)	٧٣	٨٤	٩٧	%١٥,١
الطاقة المستهلكة داخليا (%)	٢,١	٢,٣	٢,١	%٨,٦-
استهلاك الديزل (م <sup>٣</sup> )	٤٠٥٦٧	٥٧٩٧٧١	٨٤٤٠٨٠	%٤٥,٦
استهلاك الغاز الطبيعي/الغاز MBTU المصري	٢٧٧٠٣٥١٢	٧٨٤١٣٧٦	٧١١٣٤٦٨	%٩-
عامل التوقف القسري (%)	٢,٣	٦,٢	٣,٧	%٤٠,٩-
عامل توقف مبرمج	٢,٦	٤,٦	٤,٨	%٣,٧

## ١.١ مبيعات الطاقة الكهربائية

بلغت مبيعات الشركة من الطاقة الكهربائية (٤,٤٩٩ ج.و.س) في عام ٢٠١٢ مقابل (٣,٥١٤ ج.و.س) لعام ٢٠١١ بنسبة زيادة مقدارها ٢٨% بسبب منوال التشغيل لشركة الكهرباء الوطنية .



شكل ٥: مبيعات الطاقة الكهربائية ج.و.س

## ١٢. الجودة والبيئة والسلامة و الصحة المهنية

سياسة الجودة والبيئة والسلامة والصحة المهنية :

- توليد الطاقة الكهربائية بشكل كفؤ وفعال بالوقت والمال والتكنولوجيا.
- التنمية المستدامة من خلال المحافظة على الموارد الطبيعية وتبني التكنولوجيا الصديقة للبيئة على مبدأ التجنب، التقليل، التخفيف من الآثار.
- توفير بيئة عمل آمنة وصحية وخالية من الأخطار.
- رضى الشركاء (أصحاب العلاقة) في كل نشاطات الشركة.
- التحسين المستمر في الأنظمة والممارسات بما يتوافق ويوائم القوانين والتشريعات السارية.

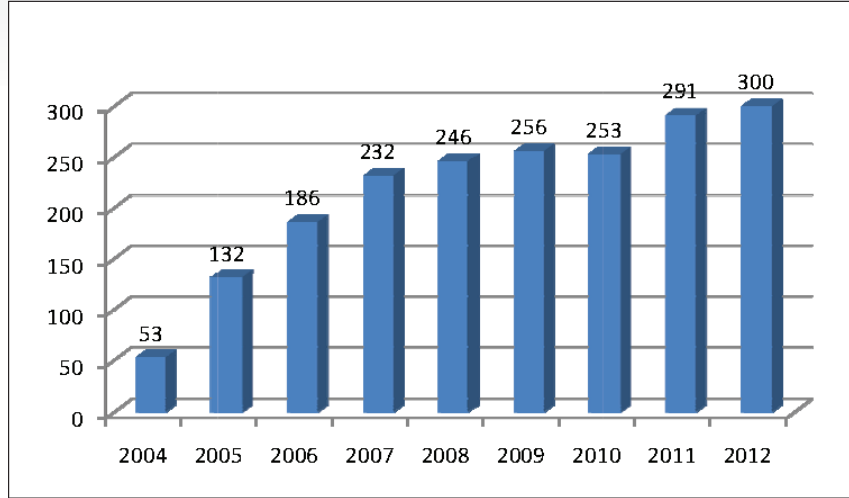
تتبنى ادارة الشركة نظام العمل بالعمليات وبدأ ذلك بتحديد الفجوات واعداد خطط التنفيذ لبناء نظام عمليات مدمج يركز على تطبيق متطلبات المواصفات الدولية المؤطرة لادارة الجودة و البيئة والسلامة والصحة المهنية ISO9001-ISO14001-OHSAS18001 ونتيجة لخطة العمل فقد تم اعداد و/أو تحديث اجراءات /المنهجيات اللازمة للتطبيق. وقد تم تدريب اكثر من ٣٠ من كوادر الشركة على التوعية والتدقيق الداخلي على متطلبات المواصفات الثلاث، وشارك كوادر الشركة من مختلف الدوائر في تنفيذ عمليات ادارة الجودة و البيئة و السلامة و الصحة المهنية من مثل التدقيق الداخلي و متابعة رفع و اغلاق الاجراءات التصحيحية و الوقائية على سير العمليات و في هذا الشأن تم رفع ٢٤ اجراء تصحيحي خلال عام ٢٠١٢ و اجراء ان وقائيان نتيجة للتطبيق الفعال لنظام العمليات المدمج (ISO9001-ISO14001-OHSAS18001) و بعد التدقيق الخارجي لشركة SGS فقد حصلت شركة السمرا لتوليد الكهرباء على شهادات المواصفات الثلاث في تشرين اول ٢٠١٢.

نتيجة لجهود جميع أصحاب العلاقة فقد تم تسجيل المرحلة الاولى "Samra 300 MW combined cycle project" لدى الامم المتحدة ( الرقم المرجعي ٤٩٥٨ ) تحت مظلة آلية التنمية النظيفة لبروتوكول كيوتو لخفض الاحتباس الحراري من انبعاث الغازات الدفيئة. و يستهدف هذا المشروع خفض انبعاث حوالي ٣٠٠,٠٠٠ طن سنويا من غاز ثاني اوكسيد الكربون المكافئ كما يعتبر ثاني اكبر مشروع مسجل في الاردن. وانه نتيجة لتذبذب وانقطاع توريد الغاز المصري الى المملكة نتيجة تفجير خط الغاز المصري لما يقرب من ١٥ مرة، فإن عوائد مشروع الشركة ضمن آلية التنمية النظيفة قد تأخرت لحين عودة الغاز الطبيعي.



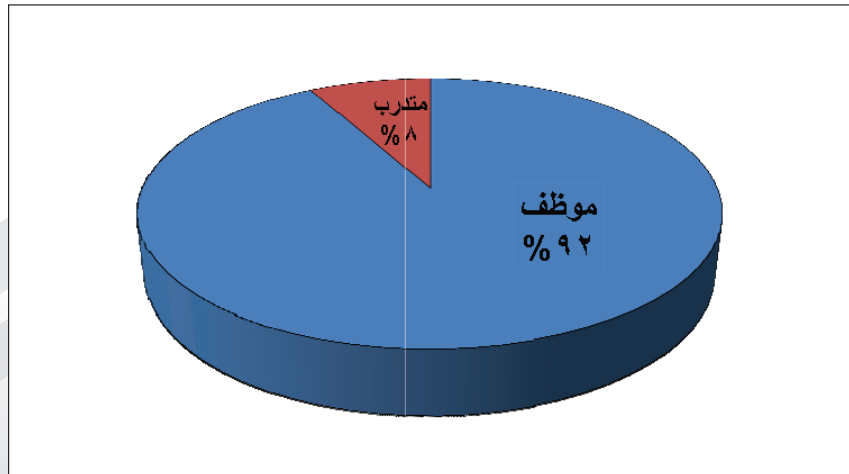
### ١٣. الموارد البشرية:

بلغ مجموع موظفي الشركة في ٢٠١٢/١٢/٣١ (٣٠٠) موظفاً و بنسبة نمو بلغت ٣٪ مقارنة مع ٢٠١١. و يظهر الشكل (٦) نمو أعداد الموظفين من بداية عمل الشركة و حتى نهاية ٢٠١٢.



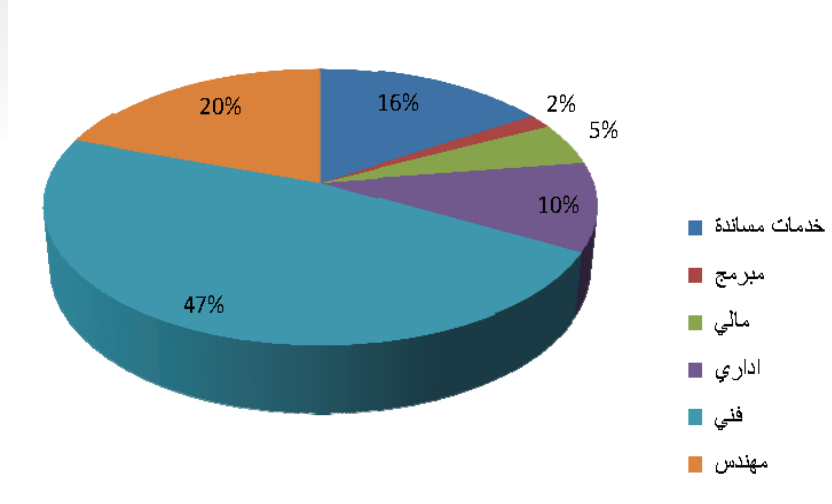
شكل ٦: نمو أعداد الموظفين

وصلت نسبة المتدربين في نهاية عام ٢٠١٢ الى ٨٪ من اجمالي كادر الشركة، و هذا يمثل واحدا من الاجراءات التي تنتهجها الشركة لمواجهة التحدي الراهن بتوفير الكوادر المؤهلة و المدربة لمواجهة مشاريع التوسعة القائمة لدى الشركة و لتخفيف اثر ارتفاع الدوران الوظيفي نتيجة لدخول مشاريع التوليد الخاصة على الشبكة الاردنية والشكل (٧) يظهر توزيع الموظفين.



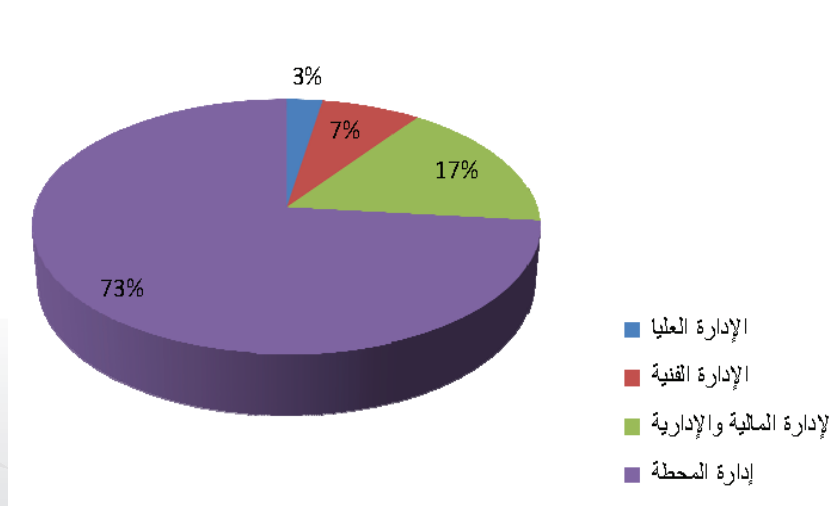
شكل ٧: توزيع موظفي شركة السمرا لتوليد الكهرباء في ٢٠١٢/١٢/٣١

بلغت نسبة الكادر الفني في الشركة ما بين مهندس و فني ٦٧% من اجمالي القوى العاملة و يظهر الشكل (٨) توزيع الكادر حسب الوظيفة. و يأتي هذا التوزيع تأكيدا على أهمية الكادر الفني في دعم واسناد العمليات الرئيسية للشركة.



شكل ٨: الفئات الوظيفية في شركة السمرا لتوليد الكهرباء

و تشير احصائيات الشركة الى عمل ٧٣% من القوى العاملة في الشركة في ادارة المحطة حيث يبين الشكل (٩) توزيع الموظفين حسب اداراتهم.



شكل ٩: توزيع الموظفين حسب الادارة



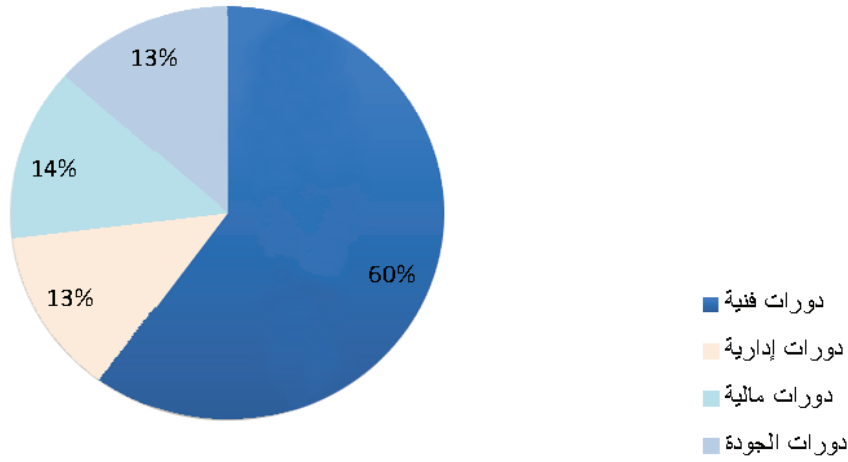
ونتيجة للتحسين و التطوير المستمر في الشركة فقد قامت الموارد البشرية باعداد و تطوير و اعتماد عدد من المنهجيات باتجاه التميز، مثل التطوير والتقدم بأرشفة الكترونية لجميع وثائق الموظفين وتصميم بطاقة الموظف الإلكترونية التي تحتوي على جميع البيانات الخاصة بالموظفين، واعتماد نظام الكتروني للتقييم، واعتماد نظام مكافآت وحوافز لخلق روح التنافس نحو الإبداع والتميز، واعتماد منهجية الاقتراحات والشكاوي، و خلال عام ٢٠١٢ تم توزيع استبانة الرضى الوظيفي دعماً لقاعدة إشراك وتمكين الموظفين و مشاركتهم.

## ١٤. التدريب:

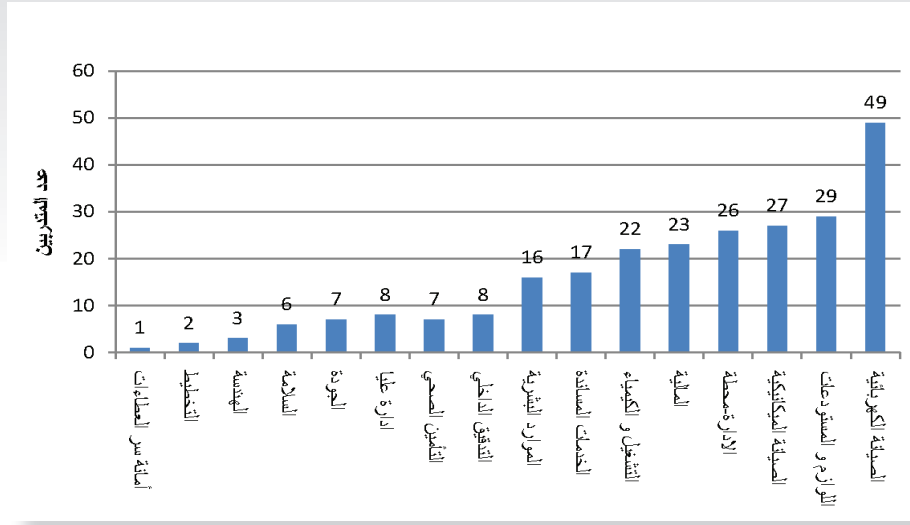
عملت الشركة خلال عام ٢٠١٢ على تطوير وتنمية أداء العاملين فيها من خلال تنفيذ الخطة التدريبية بناءً على الاحتياجات التدريبية للموظفين، فقامت بإيفادهم في دورات بمختلف المجالات الإدارية والفنية والمالية والجودة بالإضافة إلى المشاركة في ورشات وندوات داخلية وخارجية جماعية وفردية، كما عملت على تدريب ميداني لعدد كبير من طلاب الجامعات من حملة الدبلوم وطلاب الجامعات من حملة بكالوريوس في الهندسة والحاسوب.

جدول ٧: التدريب حسب نوع الدورة

الرقم	نوع الدورة	عدد الدورات	عدد المشاركين	عدد الساعات التدريبية
١.	دورات فنية	١٤	١٣٨	٦٤٠
٢.	دورات إدارية	١١	٣٠	١٢٠
٣.	دورات مالية	٥	٣١	١٢٧
٤.	دورات الجودة	٤	٣١	١٠١



شكل ١٠: المشاركين في البرامج و النشاطات التدريبية



شكل ١١: توزيع المتدربين على دوائر الشركة

جدول ٨: البرامج و النشاطات التدريبية

عدد المتدربين	عدد ساعات التدريب	التدريب
١٠	٤٩	ISO14001-OHSAS 18001 awareness +internal auditing
١٧	٢٤	إدارة الجودة الشاملة
١	١٢	علاقات عامة
٤٢	٨	سلامة / مكافحة حريق- اسعاف و انقاذ
٩	٩٠	نظام مكافحة الحريق
٣	١٥	الممارسات في التخزين ورقابة المخزون في ظل أنظمة الجودة
٢	١٨	ISO 9001: 2008 Internal Audit
٥	١٥	معايير جائزة الملك عبد الله الثاني للتميز للقطاع الخاص
٣	١٦	بناء وتقييم أنظمة الرقابة الداخلية وفق مفهوم COSO
١	١٥	إدارة الوقت
١	٤٢	تدريب المتدربين
٢٣	١٥	سلامة عامة سلامة أساسية - سلامة متقدمة

عدد المتدربين	عدد ساعات التدريب	التدريب
٦	٢٠	تدقيق طبي
١٢	١٥	تحليل قوائم مالية / تحليل مالي متقدم
٢٣	٢٤٠	ICDL
٢	١٥	تبسيط العمليات وإجراء العمل
١	٢٧	آلية التنمية النظيفة
١	٢٠	إدارة التدريب
١	١٥	إدارة الموارد وسلاسل الإمداد
٢	٢٠	التخطيط الاستراتيجي وبطاقة الأداء المتوازن
١	٢٠	تحليل قوائم مالية
١٤	٢٠	ضريبة المبيعات والدخل
٢	١٥	مهارات التفاوض التجاري الفعال
٢٨	٤٢	EAM R12 Oracle Enterprise Asset Management
٣	١٨	Primavera Scheduling
٣	٤٠	ISO 17025 Standard Application requirements
٩	٢٠	مراسلات ومصطلحات تجارية
٢	٣٥	الطاقة الشمسية وطاقة الرياح
١	٢١	Financial Modeling using excel training
١١	١٦	كتابة التقارير الفنية
١	٢٠	استراتيجيات عملية إدارة الأداء
١	١٢	الذكاءات المتعددة في التطوير والتدريب
١	١٢	عملية تدقيق الموارد البشرية
١	١٢	تخطيط ومراقبة المخزون
١	٨	الطرق العملية لتقييم واختيار الموردين

## ١٥. التأمين:

تشهد شركة السمرا توسعاً كبيراً في قيمة موجوداتها ومسؤولياتها وإمكاناتها وكوادرها الوظيفية وذلك بشكل طردي يتلاءم مع طبيعة المسؤولية الملقاة على عاتقها في القطاع الكهربائي والذي تمثل الشركة إحدى لبناته الأساسية .

تقوم الشركة بالتأمين على موجوداتها ومستورداتها الخارجية و التأمين على الحياة لموظفيها بشكل سنوي وتتم هذه التغطيات التأمينية من خلال وثائق التأمين التالية :

١- وثيقة تأمين الأخطار الشاملة وعطب الآلات.

٢- وثيقة تأمين المسؤولية المدنية.

٣- وثيقة التأمين البحري.

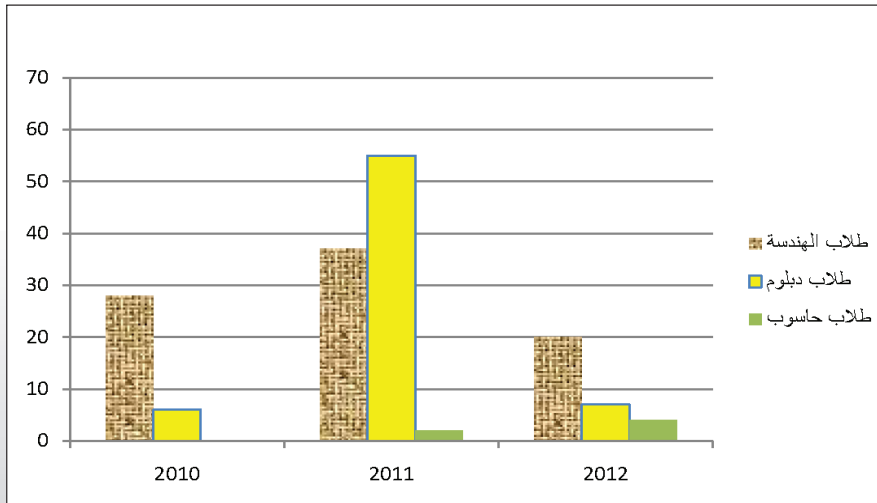
٤- وثيقة التأمين على الحياة والحوادث الشخصية واصابات العمل.

٥- وثيقة التأمين على مركبات الشركة .

ويتم إجراء مسح ميداني شامل وبشكل دوري لكافة موجودات ومسؤوليات شركة السمرا لتوليد الكهرباء سواءً في المحطة أو في المكاتب الرئيسية وذلك بالتنسيق مع شركات التأمين المعتمدة محلياً وخبراء شركات إعادة التأمين عالمياً لمتابعة آخر المستجدات والتطورات التأمينية العالمية فيما يتعلق بإجراءات السلامة العامة والاحتياطات المتبعة في محطات توليد الكهرباء وتطبيقها في محطة السمرا لتوليد الكهرباء.

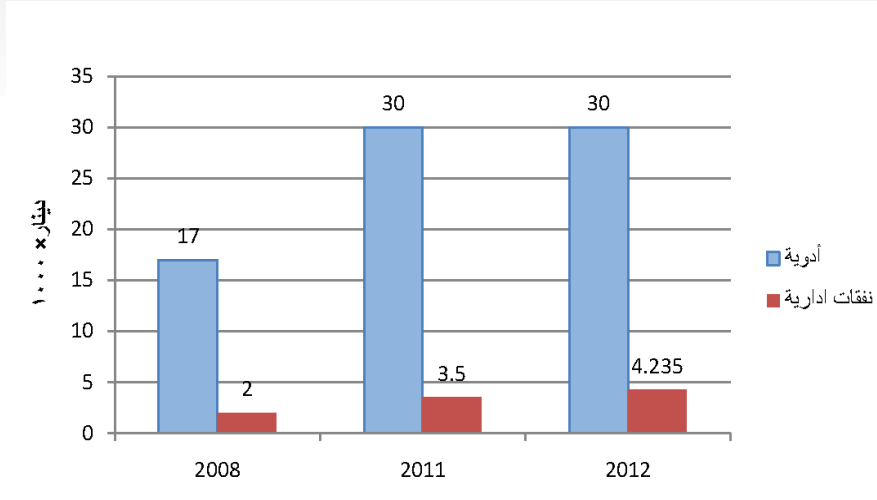
## ١٦. المسؤولية المجتمعية

تعمل الشركة على خدمة المجتمع كأحد المحاور الاستراتيجية الثلاث في خطتها الاستراتيجية، و ضمن مؤشرات الاداء المجتمعي قامت الشركة بتوفير طاقات مدربة ومؤهلة ومتخصصة (شكل ١٢)



شكل ١٢: متدربي المعاهد و الجامعات في شركة السمرا لغايات التخرج

كما تشير الايام الطبية المجانية الى مؤشر اخر في خدمة المجتمع المحلي و تناميها خلال الاربع سنوات الماضية سواء من حيث كم المصاريف الادارية او العلاجات التي تم توفيرها انظر الشكل (١٣). و ستعمل الشركة حسب الهدف الاستراتيجي الثامن في خطة ٢٠١٢-٢٠١٤ على زيادة مخصصات خدمة المجتمع المحلي بمقدار ١٠٪ سنويا.



شكل ١٣: نتائج الأيام الطبية المجانية

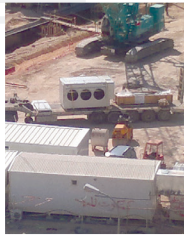
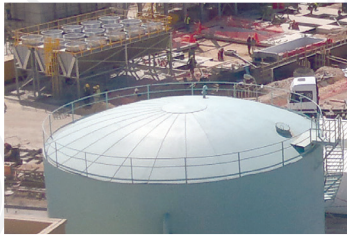
## ١٧. الخطط المستقبلية

### ١٧,١ مشروع الدورة المركبة للمرحلة الثالثة

نظرا للنمو المتزايد على الطاقة الكهربائية فقد قامت الحكومة بتكليف شركة السمرا بتحويل الوحدتين الغازيتين الخامسة و السادسة و ذلك باضافة مرجلين بخاريين و توربين بخاري و كافة الاجهزة اللازمة للعمل كدورة مركبة و ذلك باستغلال الطاقة الحرارية المحتواه في العادم الخارج من التوربينين الغازيين و بقدرة حوالي ١٤٣ م.و. و قد تم توقيع الاتفاقية بتاريخ ٢٠١٢/١٢/١٦ مع شركة METKA اليونانية على ان يكون التشغيل التجاري للوحدة البخارية بتاريخ ٢٠١٥/٠١/٢٣.

### ١٧,٢ مشروع اضافة توربين غازي لمواجهة احمال صيف ٢٠١٣

بناءً على توقع حصول نقص في الطاقة الكهربائية في صيف ٢٠١٣ فقد قامت الحكومة بتكليف شركة السمرا باضافة قدرة توليدية من ١٠٠-١٥٠ م.و وذلك باستدراج عروض مباشرة من مصنعين و مقاولين عالميين لهم خبرة في هذا المجال. وتمت الاحالة على شركة METKA اليونانية حيث تم توقيع الاتفاقية معهم بتاريخ ٢٠١٢/١٠/١٨ ويتكون المشروع من توريد و تركيب و تشغيل وحدة توربين غازي بقدرة ١٤٦ م.و من صناعة شركة Alstom السويسرية بحيث يتم وضعها في التشغيل التجاري في ٢٠١٣/٠٧/٠١.





## القوائم المالية وتقرير المدقق المستقل

للسنة المنتهية في ٣١ كانون الأول ٢٠١٢



## فهرس

صفحة	
٣٣	تقرير المدقق المستقل
٣٤	قائمة المركز المالي كما في ٣١ كانون الأول ٢٠١٢
٣٦	قائمة الدخل الشامل للسنة المنتهية في ٣١ كانون الأول ٢٠١٢
٣٧	قائمة التغيرات في حقوق الملكية للسنة المنتهية في ٣١ كانون الأول ٢٠١٢
٣٨	قائمة التدفقات النقدية للسنة المنتهية في ٣١ كانون الأول ٢٠١٢
٣٩	ايضاحات حول القوائم المالية



## تقرير المدقق المستقل

السادة رئيس وأعضاء مجلس الإدارة المحترمين  
شركة السمرا لتوليد الكهرباء  
شركة مساهمة خاصة محدودة  
عمان - المملكة الأردنية الهاشمية

لقد دققنا القوائم المالية المرفقة لشركة السمرا لتوليد الكهرباء (شركة مساهمة خاصة محدودة) والمكونة من قائمة المركز المالي كما في ٣١ كانون الأول ٢٠١٢ وقائمة الدخل الشامل وقائمة التغيرات في حقوق الملكية وقائمة التدفقات النقدية للسنة المنتهية بذلك التاريخ وملخصاً للسياسات المحاسبية الهامة والمعلومات التوضيحية الأخرى.

### مسؤولية الإدارة عن القوائم المالية

إن الإدارة مسؤولة عن إعداد وعدالة عرض هذه القوائم المالية وفقاً للمعايير الدولية لإعداد التقارير المالية، وعن الرقابة الداخلية التي تراها ضرورية لإعداد قوائم مالية خالية من الأخطاء الجوهرية، سواء كانت بسبب الغش أو الخطأ.

### مسؤولية المدقق

إن مسؤوليتنا هي إبداء رأي في هذه القوائم المالية استناداً إلى تدقيقنا لها. لقد قمنا بالتدقيق وفقاً للمعايير الدولية للتدقيق. إن هذه المعايير تتطلب إلزاماً بمتطلبات قواعد السلوك المهني وأن نخطط وننفذ التدقيق بغرض التوصل إلى تأكيد معقول حول ما إذا كانت القوائم المالية خالية من الأخطاء الجوهرية.

إن عملية التدقيق تتضمن القيام بإجراءات للحصول على أدلة تدقيق حول المبالغ والافصاحات الواردة في القوائم المالية. تعتمد تلك الإجراءات على حكم المدقق بما في ذلك تقدير مخاطر وجود أخطاء جوهرية في القوائم المالية سواء كانت بسبب الغش أو الخطأ. عند تقدير تلك المخاطر يأخذ المدقق بعين الاعتبار الرقابة الداخلية المتعلقة بإعداد وعدالة عرض القوائم المالية للمنشأة وذلك لتصميم إجراءات التدقيق الملائمة في ظل الظروف القائمة وليس لغرض إبداء رأي في مدى فعالية الرقابة الداخلية للمنشأة، كما يشمل التدقيق تقييماً لمدى ملاءمة السياسات المحاسبية المستخدمة ومدى معقولية التقديرات المحاسبية التي قامت بها الإدارة وكذلك تقييماً عاماً لعرض القوائم المالية.

في اعتقادنا إن أدلة التدقيق التي حصلنا عليها كافية وملائمة لتكون أساساً نعتمد عليه عند إبداء رأينا.

### الرأي

برأينا، إن القوائم المالية تظهر بعدالة من كافة النواحي الجوهرية المركز المالي لشركة السمرا لتوليد الكهرباء (شركة مساهمة خاصة محدودة) كما في ٣١ كانون الأول ٢٠١٢ وأدائها المالي وتدفقاتها النقدية للسنة المنتهية بذلك التاريخ وفقاً للمعايير الدولية لإعداد التقارير المالية.

### فقرة توكيدية

بدون التحفظ في رأينا، نود الإشارة إلى إيضاح (٧) المرفق في القوائم المالية بخصوص غرامات تأخير التسديد.

طلال أبوغزاله وشركاه الدولية

ستيف كرادشه

(إجازة رقم ٧٥٦)

عمان في ٢٩ نيسان ٢٠١٣

## شركة السمرا لتوليد الكهرباء

شركة مساهمة خاصة محدودة

عمان - المملكة الأردنية الهاشمية

قائمة المركز المالي كما في ٣١ كانون الأول ٢٠١٢

٢٠١١ (المعدلة - إيضاح ١٩)	٢٠١٢	إيضاحات	الموجودات
			الموجودات غير المتداولة
دينار أردني	دينار أردني		ممتلكات وآلات ومعدات
٣٩٣,٩٩٤,٩١١	٣٧٧,٣١١,٠٧٤	٣	قرض صندوق اسكان موظفي الشركة
٤٧٠,٠٠٠	٥٩٠,٠٠٠	٤	مجموع الموجودات غير المتداولة
٣٩٤,٤٦٤,٩١١	٣٧٧,٩٠١,٠٧٤		الموجودات المتداولة
			مستودعات
٢٧,٣٣٩,٥١٠	٤٥,١٨٨,٩٦٤	٥	أرصدة مدينة أخرى
٨٤٦,٧٤٠	٩٧٩,٠٠٨	٦	دفعة مقدماً لمقاول
-	١٧,٨٩٩,٩٨٨	١٨	ذمة شركة الكهرباء الوطنية المدينة
٩١,٧٧٠,٧٥٢	٢٥٥,١٨٣,٤١٣	٧	نقد ونقد معادل
١٧٠,٠٧٦	٧,٦٧٩	٨	مجموع الموجودات المتداولة
١٢٠,١٢٧,٠٧٨	٣١٩,٢٥٩,٠٥٢		مجموع الموجودات
٥١٤,٥٩١,٩٨٩	٦٩٧,١٦٠,١٢٦		

## شركة السمرا لتوليد الكهرباء

شركة مساهمة خاصة محدودة

عمان - المملكة الأردنية الهاشمية

قائمة المركز المالي كما في ٣١ كانون الأول ٢٠١٢

٢٠١١ (المعدلة - إيضاح ١٩)	٢٠١٢	إيضاحات	حقوق الملكية والمطلوبات
			<b>حقوق الملكية</b>
دينار أردني	دينار أردني	١	رأس المال المصرح به والمدفوع - (٥١) مليون سهم بقيمة إسمية ١ دينار أردني لكل سهم
٥١,٠٠٠,٠٠٠	٥١,٠٠٠,٠٠٠		إحتياطي إجباري
٢,٤٤٢,٩٥٥	٤,٤٥٤,٩٣١		إحتياطي إختباري
٤,٨٨٥,٩٠٩	٨,٩٠٩,٨٦٢		أرباح محتفظ بها
١,٨٤٩,٣٧٨	١٤,٠٤٥,٨١٠		مجموع حقوق الملكية
٦٠,١٧٨,٢٤٢	٧٨,٤١٠,٦٠٣		<b>المطلوبات</b>
			<b>مطلوبات غير متداولة</b>
٢١٤,٩٧٤	٢٣٩,٦٦٤	٩	مخصص مكافأة نهاية الخدمة
٣٦١,٥٨١,٢٣٧	٣٤٦,٩٩٣,٦٩٧	١٠	قروض دائنة
٣٦١,٧٩٦,٢١١	٣٤٧,٢٣٣,٣٦١		مجموع المطلوبات غير المتداولة
			<b>مطلوبات متداولة</b>
١,٤٧٧,٧٩٤	١,٠٠٢,٧٣٢	١١	مخصص ضريبة الدخل
٥٥,٤٥٥	٧٦,٦٩٩		أرصدة دائنة أخرى
٤,١١٠,٥٧٧	٤,٠٣٠,٤٠٤		فوائد قروض مستحقة
٧,٠٧٦,٦٩٤	٦١,٦٥٦		محتجزات مقاولين
٧٤٨,٢١٣	١,٥١٣,١٩١		ذمم دائنة
٥٢,٤٤١,٥٠٨	٢٤٣,٢١٦,٠٥٨	٧	ذمة شركة مصفاة البترول الاردنية
٩,٥٧١,٧٠٠	١٠,٨٠٨,٢٠٥	١٠	قروض دائنة - الجزء الجاري
١٧,١٣٥,٥٩٥	١٠,٨٠٧,٢١٧	١٢	بنوك دائنة
٩٢,٦١٧,٥٣٦	٢٧١,٥١٦,١٦٢		مجموع المطلوبات المتداولة
٤٥٤,٤١٣,٧٤٧	٦١٨,٧٤٩,٥٢٣		مجموع المطلوبات
٥١٤,٥٩١,٩٨٩	٦٩٧,١٦٠,١٢٦		مجموع حقوق الملكية والمطلوبات

## قائمة الدخل الشامل للسنة

المنتھية في ٣١ كانون الأول ٢٠١٢

٢٠١١	٢٠١٢	ايضاحات
دينار أردني	دينار أردني	
٤٧,٦٩١,٧٤٠	٥٠,٩٤٥,٢٤٢	ايرادات الطاقة
(٣,٠٠٧,٤٣٨)	(٥,٧٧٧,٦٩٤)	١٣ تكلفة تشغيل وصيانة المحطة
(١٦,٠٩٢,٢٩٧)	(١٧,٧٠٩,٤٤٩)	استهلاكات
(٢,١٠٦,٦٦٤)	(٢,٣٨٠,٧٩٦)	١٤ مصاريف إدارية وتشغيلية
(٣,٥٧٣,٨١٥)	(٤,٠٣٥,٢٤٤)	١٥ رواتب وأجور وملحقاتها
٢٢,٩١١,٥٢٦	٢١,٠٤٢,٠٥٩	الربح التشغيلي
٥٠٨,٤١٣	٣,١١٨,١٣١	١٦ إيرادات أخرى
(١٨٠,٧٥٢)	١٣٦,٦٧٨	ايرادات (مصاريف) فروقات عملة
(١٢,٠٢٠,١٧٩)	(١٤,٦٨١,٠٣٠)	١٧ تكاليف تمويل
١١,٢١٩,٠٠٨	٩,٦١٥,٨٣٨	الربح قبل فروقات إعادة تقييم القروض والضريبة
(٨,٠٧١,٠٧٢)	١٠,٥٠٣,٩٢٥	أرباح (خسائر) فروقات إعادة تقييم القروض
٣,١٤٧,٩٣٦	٢٠,١١٩,٧٦٣	الربح قبل الضريبة
(١,٦٣٣,٧٩٤)	(١,٨٨٧,٤٠٢)	١١ ضريبة الدخل
١,٥١٤,١٤٢	١٨,٢٣٢,٣٦١	الربح

## قائمة التغيرات في حقوق الملكية للسنة

المنتهية في ٣١ كانون الأول ٢٠١٢

المجموع	أرباح محتفظ بها	احتياطي إختياري	إحتياطي إجباري	رأس المال	
دينار أردني	دينار أردني	دينار أردني	دينار أردني	دينار أردني	
٥٨,٦٦٤,١٠٠	١,٢٧٩,٦١٧	٤,٢٥٦,٣٢٢	٢,١٢٨,١٦١	٥١,٠٠٠,٠٠٠	رصيد ١ كانون الثاني ٢٠١١
١,٥١٤,١٤٢	١,٥١٤,١٤٢	-	-	-	الربح
-	(٩٤٤,٣٨١)	٦٢٩,٥٨٧	٣١٤,٧٩٤	-	إحتياطيات
٦٠,١٧٨,٢٤٢	١,٨٤٩,٣٧٨	٤,٨٨٥,٩٠٩	٢,٤٤٢,٩٥٥	٥١,٠٠٠,٠٠٠	رصيد ٣١ كانون الأول ٢٠١١
١٨,٣٣٢,٣٦١	١٨,٣٣٢,٣٦١	-	-	-	الربح
-	(٦,٠٣٥,٩٢٩)	٤,٠٢٣,٩٥٣	٢,٠١١,٩٧٦	-	إحتياطيات
٧٨,٤١٠,٦٠٣	١٤,٠٤٥,٨١٠	٨,٩٠٩,٨٦٢	٤,٤٥٤,٩٣١	٥١,٠٠٠,٠٠٠	رصيد ٣١ كانون الأول ٢٠١٢

## قائمة التدفقات النقدية للسنة

المنتھية في ٣١ كانون الأول ٢٠١٢

٢٠١١ (المعدلة - إيضاح ١٩)	٢٠١٢	
دينار أردني ٣,١٤٧,٩٣٦	دينار أردني ٢٠,١١٩,٧٦٣	التدفقات النقدية من الأنشطة التشغيلية
		الربح قبل الضريبة
		تعديلات لـ:
١٦,٠٩٢,٢٩٧	١٧,٧٠٩,٤٤٩	إستهلاكات
٨,٠٧١,٠٧٢	(١٠,٥٠٣,٩٢٥)	(أرباح) خسائر فروقات إعادة تقييم القروض
		التغير في الموجودات والمطلوبات التشغيلية:
(٩,٣٥٥,٦٠٦)	(١٧,٨٤٩,٤٥٤)	مستودعات
٧٢٦,٥٩٥	(١٣٢,٢٦٨)	أرصدة مدينة أخرى
-	(١٧,٨٩٩,٩٨٨)	دفعة مقدماً لمقاول
(٧٢,٣٢٩,٢٦٤)	(١٦٣,٤١٢,٦٦١)	ذمة شركة الكهرباء الوطنية المدينة
٥١,٤٨٣	٢٤,٦٩٠	مخصص مكافأة نهاية الخدمة
(٣٢,٠٠٩)	٢١,٢٤٤	أرصدة دائنة أخرى
٤٦٢,٣٤٣	(٨٠,١٧٣)	فوائد قروض مستحقة
(١٦,٨٦٠,٥٣٠)	(٧,٠١٥,٠٣٨)	محتجزات مقاولين
(٢,٩٩٩,٧٥٨)	٧٦٤,٩٧٨	ذمم دائنة
٥١,٥٦٥,٣٧١	١٩٠,٧٧٤,٥٥٠	ذمة شركة مصفاة البترول الاردنية
(٢١,٤٦٠,٠٧٠)	١٢,٥٢١,١٦٧	ضريبة دخل مدفوعة
(٨٥١,٠٠٩)	(٢,٣٦٢,٤٦٤)	صافي النقد من الأنشطة التشغيلية
(٢٢,٣١١,٠٧٩)	١٠,١٥٨,٧٠٣	التدفقات النقدية من الأنشطة الاستثمارية
		شراء ممتلكات وآلات ومعدات
(٧,٣٢٦,٩٥٧)	(١,٠٢٥,٦١٢)	قروض صندوق إسكان موظفي الشركة
(١٢٠,٠٠٠)	(١٢٠,٠٠٠)	صافي النقد من الأنشطة الاستثمارية
(٧,٤٤٦,٩٥٧)	(١,١٤٥,٦١٢)	التدفقات النقدية من الأنشطة التمويلية
		بنوك دائنة
١٧,١١٧,٤٢٩	(٦,٣٢٨,٣٧٨)	قروض دائنة
١٢,٢٢٩,٨٢٢	(٢,٨٤٧,١١٠)	صافي النقد من الأنشطة التمويلية
٢٩,٣٤٧,٢٥١	(٩,١٧٥,٤٨٨)	صافي التغير في النقد والنقد المعادل
(٤١٠,٧٨٥)	(١٦٣,٣٩٧)	النقد والنقد المعادل في بداية السنة
٥٨٠,٨٦١	١٧٠,٠٧٦	النقد والنقد المعادل في نهاية السنة
١٧٠,٠٧٦	٧,٦٧٩	



## إيضاحات حول القوائم المالية

### ١. الوضع القانوني والنشاط

- تأسست الشركة وسجلت في سجل الشركات المساهمة الخاصة لدى وزارة الصناعة والتجارة تحت رقم (٤٠) بتاريخ ٢٠ نيسان ٢٠٠٤.
- من غايات الشركة الرئيسية:-
  - توليد الطاقة الكهربائية في مختلف مناطق المملكة باستخدام أي مصدر من مصادر الطاقة الأولية والطاقة الجديدة والمتجددة.
  - إنشاء محطات توليد الطاقة الكهربائية اللازمة لعملها وزيادة الطاقة التوليدية تبعاً للاحتياجات العامة.
  - المساهمة أو المشاركة بأي مشروع له علاقة بتوليد الطاقة الكهربائية داخل المملكة وخارجها.
- إن الشركة مملوكة بالكامل من قبل حكومة المملكة الأردنية الهاشمية.
- تم إقرار القوائم المالية من قبل مجلس إدارة الشركة في جلسته المنعقدة بتاريخ ٢٩ نيسان ٢٠١٣. وتتطلب موافقة الهيئة العامة للمساهمين عليها.

### ٢. أسس إعداد القوائم المالية والسياسات المحاسبية الهامة

#### – الإطار العام لإعداد القوائم المالية

تم إعداد هذه القوائم المالية وفقاً للمعايير الدولية لإعداد التقارير المالية.

#### – أسس القياس المستخدمة في إعداد القوائم المالية

تم إعداد القوائم المالية استناداً إلى طريقة التكلفة التاريخية باستثناء بعض البنود التي تم قياسها باستخدام طرق أخرى غير طريقة التكلفة التاريخية.

#### – العملة الوظيفية وعملة العرض

تم عرض القوائم المالية بالدينار الأردني والذي يمثل العملة الوظيفية للمنشأة.

#### – استخدام التقديرات

• عند إعداد القوائم المالية تقوم الإدارة باجتهادات وتقديرات وإفتراسات تؤثر في تطبيق السياسات المحاسبية ومبالغ الموجودات والمطلوبات والإيرادات والمصاريف. وإن النتائج الفعلية قد تختلف عن هذه التقديرات.

- يتم الإعتراف بالتغيرات في التقديرات المحاسبية في الفترة التي تم فيها تغيير التقديرات والسنوات القادمة التي تتأثر بذلك التغيير.
- إن الأمثلة حول استخدام التقديرات هي الديون المشكوك في تحصيلها والمعدومة، تقادم المخزون، الأعمار الإنتاجية للممتلكات والمعدات القابلة للإستهلاك والمخصصات وأية قضايا مقامة ضد المنشأة.

#### – الممتلكات والآلات والمعدات

- يتم الإعتراف مبدئياً بالممتلكات والآلات والمعدات بالتكلفة التي تمثل سعر الشراء مضافاً إليه أي تكاليف أخرى تم تحميلها على نقل الممتلكات والآلات والمعدات إلى الموقع وتحقيق الشروط اللازمة لها لتعمل بالطريقة التي ترغبها الإدارة.
- بعد الإعتراف المبدئي، يتم تسجيل الممتلكات والآلات والمعدات في قائمة المركز المالي بالتكلفة مطروحاً منها الاستهلاك المتراكم وأي خسائر تدني متراكمة في القيمة، أما الأراضي فلا تستهلك.
- يتم الإعتراف بالاستهلاك في كل سنة كمصروف. ويتم احتساب الاستهلاك على أساس القسط الثابت والذي يتوقع استهلاك المنافع الاقتصادية المستقبلية المتوقعة للموجودات خلال العمر الإنتاجي لها باستخدام النسب السنوية التالية:

الفئة	٢٠١٢ %
وحدات بخارية وغازية	٤
مباني	٢ - ١٠
محطة تحويل الغاز	٤
خزانات الوقود	٤
أخرى	٥ - ٢٥

- تتم مراجعة الأعمار الإنتاجية في نهاية كل سنة، وأي تغير في التقديرات يتم تأثيره في الفترات اللاحقة.
- يتم إجراء اختبار لتدني القيمة التي تظهر بها الممتلكات والآلات والمعدات في قائمة المركز المالي عند ظهور أي أحداث أو تغيرات في الظروف تظهر أن هذه القيمة غير قابلة للاسترداد. في حال ظهور أي مؤشر لتدني القيمة، يتم احتساب خسائر تدني تبعاً لسياسة تدني قيمة الموجودات.
- عند أي استبعاد لاحق للممتلكات أو الآلات أو المعدات فإنه يتم الإعتراف بقيمة المكاسب أو الخسارة الناتجة. التي تمثل الفرق ما بين صافي عوائد الاستبعاد والقيمة التي تظهر بها هذه الممتلكات أو الآلات أو المعدات في قائمة المركز المالي. ضمن الربح أو الخسارة.
- يتم تحميل المبالغ التي تدفع لإنشاء ممتلكات بداية إلى حساب مشروع تحت التنفيذ. وعندما يصبح المشروع جاهزاً للإستخدام يتم تحويله إلى البند الخاص به ضمن الممتلكات والآلات والمعدات.



## – تدني قيمة الموجودات

- في تاريخ كل قائمة مركز مالي، تقوم الإدارة بمراجعة القيمة التي تظهر بها الموجودات في قائمة المركز المالي، لتحديد فيما إذا كان هناك أي مؤشرات تدل على تدني قيمة هذه الموجودات.
- في حالة ظهور أي مؤشرات تدني، يتم تقدير القيمة القابلة للاسترداد للموجودات لتحديد مدى خسارة التدني، وهي القيمة التي تتجاوز بها القيمة التي يظهر بها الموجود في قائمة المركز المالي قيمته القابلة للاسترداد. وتمثل القيمة القابلة للاسترداد قيمة الموجود العادلة مطروحاً منها تكاليف البيع أوقيمة المنفعة في الموجود أيهما أكبر. القيمة العادلة للموجود هي القيمة التي من الممكن تبادل الموجود عندها ما بين أطراف على علم وراغبة بالتفاوض على أساس تجاري. وقيمة المنفعة في الموجود هي القيمة الحالية للتدفقات النقدية المستقبلية المتوقع تولدها من الموجود.
- يتم الإقرار بخسارة التدني مباشرة من ضمن الخسائر.
- عند عكس خسارة تدني القيمة في فترة لاحقة، يتم زيادة القيمة التي يظهر بها الموجود في قائمة المركز المالي بالقيمة المعدلة التقديرية للقيمة القابلة للاسترداد بحيث لا تزيد قيمة الزيادة نتيجة عكس خسارة التدني عن قيمة التكلفة التاريخية المستهلكة في حالة عدم الإقرار بالتدني في السنوات السابقة. ويتم الإقرار بعكس خسارة التدني مباشرة من ضمن الربح.

## – الأدوات المالية

الأداة المالية هي أي عقد ينتج عنه موجودا ماليا لمنشأة والتزام مالي أو أداة ملكية لمنشأة أخرى.

### • الموجودات المالية

- الموجود المالي هو أي موجود يكون عبارة عن:
  - أ. نقد، أو
  - ب. أدوات حقوق ملكية في منشأة أخرى، أو
  - ج. حق تعاقدى لإستلام نقد أو موجود مالي آخر من منشأة أخرى، أو لتبادل الموجودات أوالمطلوبات المالية مع منشأة أخرى بموجب شروط من المتوقع أن تكون إيجابية للمنشأة، أو
  - د. عقد من الممكن أو ستم تسويته في أدوات حقوق الملكية الخاصة بالمنشأة.
- يتم قياس الموجودات المالية مبدئياً بالقيمة العادلة مضافاً إليها، في حالة الموجودات المالية غير المقاسة بالقيمة العادلة من خلال الربح أو الخسارة، تكاليف المعاملات التي تنسب مباشرة إلى امتلاك الموجود المالي.
- بعد الإقرار المبدئي، يتم قياس جميع الموجودات المالية بالتكلفة المطفأة أو القيمة العادلة على أساس كل مما يلي:

أ. نموذج أعمال المنشأة لإدارة الموجودات المالية؛ و

ب. خصائص التدفق النقدي التعاقدى للموجود المالي.

• يتم قياس الموجود المالي بالتكلفة المطفأة إذ تحقق الشرطان التاليان:

أ. تم الإحتفاظ بالموجود ضمن نموذج أعمال والذي يكون الهدف منه الإحتفاظ بالموجودات من أجل تحصيل التدفقات النقدية التعاقدية.

ب. ينتج عن الشروط التعاقدية للموجود المالي في تواريخ محددة تدفقات نقدية تكون مجرد دفعات للمبلغ الأصلي والفائدة على المبلغ الأصلي القائم.

• يتم قياس جميع الموجودات المالية الأخرى لاحقاً بالقيمة العادلة.

• يتم الإعتراف بالربح أو الخسارة من الموجود المالي المقاس بالقيمة العادلة والذي لا يكون جزءاً من علاقة تحوط من ضمن الربح أو الخسارة ما لم يعتبر الأصل المالي إستثمار في أداة حق ملكية واختارت المنشأة عرض أرباح وخسائر الإستثمار ضمن الدخل الشامل الاخر.

#### – النقد والنقد المعادل

• تشمل النقدية النقد في الصندوق والحسابات الجارية والودائع تحت الطلب لدى البنوك.

• النقد المعادل هو إستثمارات قصيرة الأجل عالية السيولة الجاهزة للتحويل إلى مبالغ معلومة من النقد. والتي لا تكون معرضة لمخاطر هامة من تغير القيمة.

#### – القروض والذمم المدينة

• القروض والذمم المدينة هي الموجودات المالية غير المشتقة ذات الدفعات الثابتة أو المحددة والتي لم يتم تسعيرها في سوق نشط.

• تظهر الذمم التجارية المدينة بقيمة الفواتير مطروحاً منها أي مخصص للذمم المدينة المشكوك في تحصيلها والذي يمثل تدني القيمة القابلة للتحصيل للذمم.

#### – تدني قيمة الموجودات المالية.

• يتم تقييم الموجودات المالية، خارج إطار الموجودات المالية بالقيمة العادلة من خلال الربح أو الخسارة، بالبحث عن مؤشرات تدني القيمة في كل تاريخ نهاية سنة.

• بالنسبة للموجودات المالية التي يتم تسجيلها بتكلفة الإطفاء، تمثل قيمة التدني الفرق ما بين القيمة التي يظهر بها الموجود في قائمة المركز المالي والقيمة الحالية للتدفقات النقدية المستقبلية، مخصومه باستخدام سعر الفائدة الفعلي الأصلي. وتخفض القيمة التي يظهر بها الموجود في قائمة المركز المالي بقيمة خسائر التدني مباشرة لجميع الموجودات المالية. يتم الإعتراف بخسارة التدني من ضمن الخسائر.

## – المطلوبات المالية

- المطلوب المالي هو أي مطلوب يكون عبارة عن:
  - أ. إلتزام تعاقدي لتسليم نقد أو موجود مالي آخر إلى منشأة أخرى، أو لتبادل الموجودات أو المطلوبات المالية مع منشأة أخرى بموجب شروط من المتوقع أن تكون غير إيجابية للمنشأة، أو
  - ب. عقد من الممكن أو ستتم تسويته في أدوات حقوق الملكية الخاصة بالمنشأة.
- يتم الإعتراف مبدئياً بالمطلوبات المالية بالقيمة العادلة مضافاً إليها تكاليف المعاملات التي تحمل مباشرة على إمتلاك أو إصدار هذه المطلوبات، باستثناء المطلوبات المالية المصنفة بالقيمة العادلة من خلال الربح أو الخسارة و التي تقاس مبدئياً بالقيمة العادلة.
- بعد الإعتراف المبدئي، تقوم المنشأة بقياس جميع المطلوبات المالية حسب التكلفة المطفأة باستخدام طريقة الفائدة الفعالة. باستثناء المطلوبات المالية المصنفة بالقيمة العادلة من خلال الربح أو الخسارة والتي تقاس بالقيمة العادلة وبعض المطلوبات المالية الأخرى المحددة والتي لا تقاس حسب التكلفة المطفأة.
- يتم الإعتراف بالمطلوبات المالية ضمن هذه الفئة بالقيمة العادلة، ويتم الإعتراف بالمكاسب أو الخسائر الناتجة عن التغيرات في القيمة العادلة ضمن الربح أو الخسارة.

## – الذمم التجارية الدائنة والمستحقات

الذمم التجارية الدائنة والمستحقات هي إلتزامات للدفع مقابل البضائع أو الخدمات التي تم إستلامها أو التزود بها سواء تم تقديم فواتير أو تم الإتفاق رسمياً بشأنها مع المورد أم لا.

## – المخزون (المستودعات)

- يتم قياس المخزون بالتكلفة أو صافي القيمة القابلة للتحقق أيهما اقل.
- تشمل تكلفة المخزون كافة تكاليف الشراء، تكاليف التحويل والتكاليف الأخرى المتكبدة في سبيل جلب المخزون إلى مكانه ووضع الحال.
- يتم تحديد تكلفة المخزون باستخدام طريقة المتوسط المرجح.
- تمثل صافي القيمة القابلة للتحقق السعر المقدر للبيع/الإستخدام في سياق النشاط العادي مطروحاً منه التكاليف المقدرة للإكمال والتكاليف الضرورية المقدرة لإتمام عملية البيع/الإستخدام.

## – المخصصات

- المخصصات هي إلتزامات حالية (قانونية أو إستنتاجية) ناتجة عن أحداث سابقة، ومن المحتمل تسوية هذه الإلتزامات وتقدير مبالغها بطريقة موثوقة. وتمثل القيمة المعترف بها كمخصص أفضل قيمة محتملة و لازمة من النفقات لتسوية الإلتزام الحالي في تاريخ قائمة المركز المالي.

- تراجع المخصصات وتعديل في تاريخ كل قائمة مركز مالي. إذا انعدمت إمكانية حصول تدفقات خارجية لتسوية المخصصات. يتم عكس المخصصات وتسجيلها كدخل.

#### – مكافأة نهاية الخدمة

يتم احتساب مكافأة نهاية الخدمة على أساس الفرق بين قيمة المكافأة وفقاً للقوانين والتشريعات المعمول بها في الاردن وبين الاشتراكات الدورية التي تدفعها الشركة للمؤسسة العامة للضمان الاجتماعي.

#### – ضريبة الدخل

تحتسب ضريبة الدخل وفقاً للقوانين والأنظمة المعمول بها في المملكة الأردنية الهاشمية.

#### – الإلتزامات الطارئة

- الإلتزامات الطارئة هي إلتزامات محتملة تعتمد على إحتمالية ظهور أحداث مستقبلية غير مؤكدة، أو هي إلتزامات حالية بدون إحتمال حدوث دفعات أو عدم إمكانية قياسها بطريقة موثوقة.
- لا يتم الإقرار بالإلتزامات الطارئة في القوائم المالية.

#### – الإحتياطي الإلجباري

يتم تكوين الإحتياطي الإلجباري وفقاً لأحكام قانون الشركات الأردني باستقطاع نسبة ١٠٪ من صافي ربح السنة. ويتوقف هذا الإقتطاع متى بلغ الإحتياطي ربع رأس مال الشركة المكتتب به. إن هذا الإحتياطي غير قابل للتوزيع.

#### – الإحتياطي الإختياري

يتم تكوين الإحتياطي الإختياري وفقاً لأحكام قانون الشركات الأردني باستقطاع نسبة لا تزيد عن ٢٠٪ من صافي أرباح السنة.

#### – الإقرار بالإيرادات

تقاس الإيرادات بالقيمة العادلة للمقابل المالي المستلم أو المستحق القبض.

#### – إيرادات بيع الطاقة

- يتم الإقرار بإيرادات بيع الطاقة عندما تستوفي الشروط التالية:
- قيام المنشأة بتحويل المخاطر الهامة ومنافع ملكية البضائع إلى المشتري.
- عدم احتفاظ المنشأة بعلاقة إدارية مستمرة إلى الحد المرتبط عادة بوجود الملكية ولا بالرقابة الفعالة على البضائع المباعة.
- إمكانية قياس مبلغ الإيراد بصورة موثوقة.
- احتمالية تدفق المنافع الاقتصادية المرتبطة بالعملية إلى المنشأة.
- إمكانية قياس التكاليف التي تكبدت أو سيتم تكبدها في العملية بصورة موثوقة.



وبالتالي يتم الإعتراف بالطاقة عند دخول الوحدة مرحلة توليد الطاقة الكهربائية والتي تكون فيها الإستطاعة الكهربائية متوفرة في محطات التوليد وحسب التعرفة المقررة ما بين الشركة وشركة الكهرباء الوطنية.

#### – إيرادات الفوائد

يستحق إيراد الفائدة على أساس الزمن و بالرجوع إلى المبلغ الأصلي القائم وسعر الفائدة الفعال المستخدم.

#### – تكاليف الإقتراض

- تكاليف الإقتراض هي الفائدة والتكاليف الأخرى التي تكبدها الشركة عند إقتراض الأموال. ويتم اعتبارها كمصروفات في الفترة التي تم تكبدها.
- تعامل تكاليف الإقتراض المتعلقة بامتلاك وإنشاء وإنتاج الموجودات المؤهلة كجزء من تكاليف تلك الموجودات.
- الموجودات المؤهلة هي تلك الموجودات التي تحتاج إلى فترة معينة من الزمن لتصبح جاهزة للإستخدام أو البيع.
- تكاليف الإقتراض المؤهلة للرسملة هي تكاليف الإقتراض الفعلية المتكبدة خلال الإقتراض مطروحا منها أي دخل من الاستثمار المؤقت لهذا الإقتراض.
- يتم تحديد تكاليف الإقتراض المؤهلة للرسملة بتطبيق نسبة الرسملة على النفقات المترتبة على الموجودات المؤهلة.
- نسبة الرسملة هي المتوسط المرجح للإقتراض القابل للتطبيق على قروض الشركة القائمة خلال السنة، علاوة على الإقتراض الذي يتم تحديدا بهدف الحصول على موجودات مؤهلة.
- يتم البدء برسملة تكاليف الإقتراض عند:
- تكبد نفقات للموجودات المؤهلة.
- تكبد تكاليف الإقتراض.
- القيام بالنشاطات اللازمة لإعداد الموجودات المؤهلة لإستخداماتها المتوقعة أو للبيع.

#### – العملات الأجنبية

- عند إعداد القوائم المالية، تحول التعاملات التي تتم بعملات أخرى غير العملة الوظيفية (العملات الأجنبية) بحسب أسعار الصرف السائدة في تاريخ حدوث التعاملات. وفي تاريخ كل قائمة مركز مالي يتم تحويل البنود النقدية المسجلة بعملات أجنبية إلى العملة الوظيفية حسب أسعار الصرف بتاريخ القائمة (سعر الإغلاق). أما البنود غير النقدية المقاسة حسب التكلفة التاريخية بعملات أجنبية فيتم تحويلها باستخدام أسعار الصرف السائدة في تاريخ حدوث التعاملات. يتم تحويل البنود غير النقدية المقاسة بالقيمة العادلة بعملات أجنبية باستخدام أسعار الصرف السائدة في التاريخ الذي تم فيه تحديد القيمة العادلة.
- يتم الإعتراف بفروقات أسعار الصرف الناتجة من تسوية البنود النقدية أو تحويل بنود نقدية كانت قد استخدمت أسعار صرف تختلف عن تلك التي استخدمت عند الإعتراف المبدئي بها خلال السنة أو في قوائم مالية سابقة من ضمن الربح أو الخسارة في السنة التي ظهرت خلالها.

## ٣. مستلزمات وألات ومعدات

مجموع الاستهلاك المتراكم				التكلفة			
الرصيد في نهاية السنة	الرصيد في بداية السنة	الرصيد في نهاية السنة	الرصيد في بداية السنة	إضافات	الرصيد في بداية السنة	البيسان	٢٠١٢
دينار أردني	دينار أردني	دينار أردني	دينار أردني	دينار أردني	دينار أردني	دينار أردني	دينار أردني
٦٨٥,٨٧٣	-	-	٦٨٥,٨٧٣	٤٨٠,٨٥٦	٢٠٥,٠١٦	٢٠٥,٠١٦	مشاريع قيد التنفيذ
٢,٤٥٣,٨٦٦	-	-	٢,٤٥٣,٨٦٦	-	٢,٤٥٣,٨٦٦	٢,٤٥٣,٨٦٦	أراضي
٨٤٢,٦٠٢	-	-	٨٤٢,٦٠٢	٢٥٩,٨٧٥	٤٨٢,٧٢٧	٤٨٢,٧٢٧	دفعات على حساب أراضي مستملكة
٨٧,٦٨٥,٥٠٢	٩,٧٧٠,٥٦٧	٣,٨٦٢,٨١٥	٥,٩٠٧,٧٥٢	٩٧,٤٥٦,٠٦٩	-	٩٧,٤٥٦,٠٦٩	وحدة بخارية ثانية
٦٨,٨٢٤,٢٠٤	٤٤,٥٠٨,٤٢	٢,٩٢٩,٢٠٢	١,٤٧٦,٦٤٠	٧٣,٢٣٠,٠٤٦	-	٧٣,٢٣٠,٠٤٦	وحدة غازية سادسة
٦٤,٢٨٦,٨٠٣	٥,٣٩٠,٩٥٨	٢,٧٨٧,١١٠	٢,٦٠٣,٨٤٨	٦٩,٦٧٧,٧٦١	-	٦٩,٦٧٧,٧٦١	وحدة غازية خامسة
٤٢,٤٣٨,٧٥٤	١٧,٤٩٦,٠٢٥	٢,٢٧٣,٤٤٨	١٥,٢٢٢,٥٧٧	٥٩,٩٣٤,٧٧٩	-	٥٩,٩٣٤,٧٧٩	وحدة بخارية أولى
٣١,٦٢٥,١٢٤	٩,٢٧٧,٢٧٩	١,٥٦٨,١٥٨	٧,٧٠٩,١٢١	٤٠,٩٠٢,٤٠٣	-	٤٠,٩٠٢,٤٠٣	وحدة غازية ثالثة
٣٠,٤١٣,٨٧٧	٧,٥٤٦,٨٣٨	١,٤٧٧,٥٧٩	٦,٠٦٩,٢٥٩	٣٧,٩٦٠,٦٦٥	-	٣٧,٩٦٠,٦٦٥	وحدة غازية رابعة
٢٠,٤١٥,٥٢٤	٩,٨٢٤,٩٥٢	١,١٣٤,١٩٦	٨٧٠٠,٧٥٦	٣٠,٢٥٠,٤٧٦	-	٣٠,٢٥٠,٤٧٦	وحدة غازية أولى
٢٠,٤١٨,٦٣٣	٩,٨٣١,٨٤٤	١,١٣١,٠٨٨	٨٧٠٠,٧٥٦	٣٠,٢٥٠,٤٧٦	-	٣٠,٢٥٠,٤٧٦	وحدة غازية ثانية
٢٠,٩٩,٧٢٣	٧٢٨,٢٨٨	١١٢,١٢٢	٦١٥,١٦٦	٢,٨٢٨,٠١١	-	٢,٨٢٨,٠١١	مبان
١,٩١٥,٤٨٢	٨٨٩,٠١٨	١٠٥,٤٤٠	٧٨٢,٥٧٨	٢,٨٠٤,٥٠٠	-	٢,٨٠٤,٥٠٠	مطلة تحويل غاز
١,٢٥١,٥٤٩	٦٠٢,٩٢٥	٦٩,٥٢٠	٥٣٢,٤٠٥	١,٨٥٤,٤٨٤	-	١,٨٥٤,٤٨٤	خزانات وقود
٩٥٢,٦١٠	١,٥٤٦,٦٣٩	٢٥٧,٧٦١	١,٢٨٨,٨٧٨	٢,٥٠٠,٢٤٩	١٨٤,٨٨١	٢,٢١٥,٣٦٨	أخرى
٣٧٧,٢١١,٠٧٤	٧٧,٢٢١,١٨٥	١٧٧,٠٩,٤٤٩	٥٩,٦١١,٧٣٦	٤٥٤,٦٣٢,٢٥٩	١,٠٢٥,٦١٢	٤٥٣,٦٠٦,٦٤٧	المجموع

مجموع الاستهلاك المتراكم						التكلفة					
٢٠١١	الرصيد	الرصيد	الرصيد	الرصيد	الرصيد	٢٠١١	الرصيد	الرصيد	الرصيد	الرصيد	الرصيد
	في نهاية	في بداية	في نهاية	في بداية	في نهاية		في نهاية	في بداية	في نهاية	في بداية	في نهاية
البيان	الستة	الستة	الستة	الستة	الستة	البيان	الستة	الستة	الستة	الستة	الستة
الصافي	الستة	الستة	الستة	الستة	الستة	التحويلات	إضافات	إضافات	إضافات	إضافات	إضافات
دينار أردني	دينار أردني	دينار أردني	دينار أردني	دينار أردني	دينار أردني	دينار أردني	دينار أردني	دينار أردني	دينار أردني	دينار أردني	دينار أردني
٢٠٥٠١٦	-	-	-	-	-	١٤٢٧٨٤٩٧٦	٧٠٢٣٣٦٨	١٣٥٩٦٦٦٣٢٤	١٣٥٩٦٦٦٣٢٤	٧٠٢٣٣٦٨	مشاريع قيد التنفيذ
٢,٤٥٢,٨٦٦	-	-	٢,٤٥٢,٨٦٦	-	-	-	-	٢,٤٥٢,٨٦٦	-	-	أراضي
٤٨٢,٧٢٧	-	-	٤٨٢,٧٢٧	-	-	-	٦٠٠٢	٤٧٦,٧٢٥	-	-	دفعات على حساب أراضي مستملكة
٩١,٥٤٨,٣١٧	٥٩٠,٧٧٢	٢,٨٦٢,٨١٥	٢,٠٤٤,٩٣٧	٩٧,٤٥٦,٠٦٩	(١١٢,٨٣١)	-	-	٩٧,٥٦٨,٩٠٠	-	-	وحدة بخارية ثانية
٧١,٧٥٢,٤٠٦	١,٤٧٦,٦٤٠	١,٤٧٦,٦٤٠	-	٧٢,٢٣٠,٤٦٦	٧٢,٢٣٠,٤٦٦	-	-	-	-	-	وحدة غازية سادسة
٦٧,٠٧٢,٩١٣	٢,٦٠٢,٨٤٨	٢,٦٠٢,٨٤٨	-	٦٩,٦٧٧,٧٦١	٦٩,٦٧٧,٧٦١	-	-	-	-	-	وحدة غازية خامسة
٤٤,٧١٢,٢٠٢	١٥,٢٢٢,٥٧٧	٢,٢٧٢,٤٤٨	١١,٩٤٩,١٢٩	٥٩,٩٢٤,٧٧٩	-	-	-	٥٩,٩٢٤,٧٧٩	-	-	وحدة بخارية أولى
٢٣,١٩٢,٢٨٢	٧,٧٠٩,١٢١	١,٥٦٨,١٥٨	٦,١٤٠,٩٦٣	٤,٩٠٢,٤٠٣	-	-	-	٤,٩٠٢,٤٠٣	-	-	وحدة غازية ثالثة
٢١,٨٩١,٤٠٦	٦,٠٦٩,٢٥٩	١,٤٧٧,٥٧٩	٤,٥٩١,٦١٠	٢٧,٩٦٠,٦٦٥	-	-	-	٢٧,٩٦٠,٦٦٥	-	-	وحدة غازية رابعة
٢١,٥٤٩,٧٢٠	٨٧٠,٠٧٥٦	١,١٢٤,١٩٥	٧,٥٦٦,٥٦١	٢,٠٢٥,٤٧٦	-	-	-	٢,٠٢٥,٤٧٦	-	-	وحدة غازية ثانية
٢,٢١٢,٨٤٥	٦١٥,١٦٦	١١٤,٦٥٧	٥٠٠,٥٠٩	٢,٨٧٨,٠١١	-	-	-	٢,٨٧٨,٠١١	-	-	مباني
٢,٠٢,٠٩٢٣	٧٨٢,٥٧٨	١٠٥,٤٤٠	٦٧٨,١٢٨	٢,٨٠٤,٥٠٠	-	-	-	٢,٨٠٤,٥٠٠	-	-	محطة تحويل غاز
١,٣٣١,٠٧٩	٥٢٢,٤٠٥	٦٩,٥٢٠	٤٦٢,٨٧٥	١,٨٥٤,٤١٤	-	-	-	١,٨٥٤,٤١٤	-	-	خزانات وقود
١,٠٢٦,٤٩٠	١,٢٨٨,٨٧٨	٢٧١,٧٩٢	١,٠١٧,٠٨٦	٢,٢١٥,٢٦٨	-	-	-	٢,٢١٥,٢٦٨	-	-	أخرى
٢٩٢,٩١٤,٩١١	٥٩,٦١١,٧٢٦	١٦,٠٩٢,٢٩٧	٤٢,٥١٩,٤٢٩	٤٥٢,٦٠٦,٦٤٧	-	-	-	٧,٢٢٦,٩٥٧	-	-	المجموع

(\*) تتضمن تكاليف ممتلكات وآلات ومعدات تكاليف اقتراض محملة عليها وهي كما يلي:

٢٠١١	٢٠١٢	
دينار اردني	دينار اردني	
٢,٦٨٩,٢٧١	٤,٣٨٠,٩٤٩	الرصيد في بداية السنة
١,٦٩١,٦٧٨	-	الفوائد المرسلمة خلال السنة - ايضاح (١٧)
٤,٣٨٠,٩٤٩	٤,٣٨٠,٩٤٩	الرصيد في نهاية السنة

#### ٤. قرض صندوق إسكان موظفي الشركة

يمثل هذا البند القرض الممنوح لصندوق إسكان موظفي الشركة بناءً على قرار مجلس إدارة الشركة لفترة غير محددة وبدون فائدة. تم زيادة القرض بمبلغ ١٢٠,٠٠٠ دينار خلال عام ٢٠١٢ ليصبح بقيمة ٥٩٠,٠٠٠ دينار أردني بموجب قرار مجلس الإدارة رقم (٢٠١١/٧/٣) بتاريخ ٣٠ تشرين الثاني ٢٠١١.

#### ٥. مستودعات

٢٠١١	٢٠١٢	
دينار أردني	دينار أردني	
١١,١٨٤,١٧٧	٢٨,٣١٨,٥٥٩	مستودع الوقود
١٢,٩٠٦,٩٨٠	١٤,١٠٨,١٤١	مستودع قطع غيار ومستهلكات
٣,٢٤٨,٣٥٣	٢,٧٦٢,٢٦٤	اعتمادات مستندية وطلبات
٢٧,٣٣٩,٥١٠	٤٥,١٨٨,٩٦٤	المجموع



## ٦. أرضة مدينة أحرمة

٢٠١١	٢٠١٢	
دينار أردني	دينار أردني	
٧٦٧,٨٥٧	٩١٩,٧٨٦	مصاريف مدفوعة مقدماً
٦٦,٧٣٢	٣٤,٢٢٧	ذمم فروق طلبيات
١١,٦٠١	٢٤,٤٤٥	ذمم وقروض موظفين مدينة
٥٥٠	٥٥٠	تأمينات مستردة
٨٤٦,٧٤٠	٩٧٩,٠٠٨	المجموع

## ٧. ذمة شركة الكهرباء الوطنية المدينة

٢٠١١	٢٠١٢	
دينار أردني	دينار أردني	
٧٦,٩٢٤,٢٣٨	٢٣٦,٩٣٦,٨٠٧	ذمة الوقود (*)
١٣,٩٧٠,٣٧٧	١٠,٧٤٢,٨٦٩	ذمة إيرادات الطاقة (**)
٨٧٦,١٣٧	٧,٥٠٣,٧٣٧	غرامات تأخير تسديد (***)
٩١,٧٧٠,٧٥٢	٢٥٥,١٨٣,٤١٣	المجموع

(\*) يمثل هذا البند الوقود المستهلك من قبل الشركة لصالح شركة الكهرباء الوطنية وغير المدفوع إلى شركة مصفاة البترول الأردنية.

(\*\*) إن العميل الوحيد للشركة هي شركة الكهرباء الوطنية ويتم اعتماد تعرفه شراء الطاقة بين الشركتين من خلال قرارات مجلس مفوضي هيئة تنظيم قطاع الكهرباء للوحدات الداخلة للانتاج، وفيما يلي أهم بنود هذه القرارات:

- تحدد قيم تعرفه الانتاج وتعرفة الاستطاعة بشكل مفصل بحيث يؤخذ بعين الاعتبار تكلفة التمويل، التشغيل والصيانة والمصاريف الادارية والتشغيلية للوحدات الداخلة في الانتاج.
- تكون المحاسبة شهريا ويضاف نسبة تضخم ابتداء من سنة يتم تحديدها مسبقا.
- تتحمل شركة الكهرباء الوطنية كلفة الوقود بمختلف أنواعه.

- يتم احتساب (Supplementary charges) وفق ما هو معمول به في اتفاقية الشراء من محطة شرق عمان.
- تطبق شروط تعرفه الاستطاعه (على سبيل المثال خروج الوحدات للصيانة وعدم توافرها) وغرامات التأخر في السداد وفق ما هو معمول به في اتفاقية الشراء الخاصة بمحطة شرق عمان.

هذا ولم تتضمن القوائم المالية للشركة الآثار الناجمة عن بعض البنود أعلاه والمقدره بمبلغ ٤,٨٤٤,٩٠٧ دينار أردني منها مبلغ ٢,٤٠٤,٩٠٧ دينار أردني لعام ٢٠١٢ ومبلغ ٢,٤٤٠,٠٠٠ دينار أردني لعام ٢٠١١ حيث مازالت قيد المناقشة مع شركة الكهرباء الوطنية التي لم تقم بتسجيل هذه المبالغ أيضاً.

(\*\*\*) يمثل هذا البند قيمة غرامات تأخير التسديد المحملة من شركة مصفاة البترول الأردنية على الشركة والتي بدورها قامت بتحميلها على شركة الكهرباء الوطنية. لم يتم قيد أي مبلغ خاص بغرامات تأخير التسديد على حساب الأرباح والخسائر بسبب عدم التأكد من إمكانية دفع هذه المبالغ إلى شركة مصفاة البترول الأردنية أو تحصيلها من شركة الكهرباء الوطنية. وفي حال تحصيل هذه المبالغ من شركة الكهرباء الوطنية فإن شركة السمرا لتوليد الكهرباء ستقوم بتحويلها لشركة مصفاة البترول الأردنية، أما في حال إعفاء هذه المبالغ أو جزء منها فيتم إلغاء هذه المبالغ من السجلات.

(\*\*\*\*) تم خلال عام ٢٠١٢ رد مطالبات بمبلغ ٣,٠٠٢,٢٤٤ دينار أردني مرفوعة من شركة مصفاة البترول الأردنية على شركة السمرا لتوليد الكهرباء وذلك عن كميات وقود لم يتم إستلامها من قبل شركة السمرا لتوليد الكهرباء.

## ٨. نقد ونقد معادل

٢٠١١	٢٠١٢	
دينار أردني	دينار أردني	حسابات جارية لدى البنوك
١٥٩,١٢٦	٤,٠٧٩	سلف نثرية
١٠,٩٥٠	٣,٦٠٠	المجموع
١٧٠,٠٧٦	٧,٦٧٩	

## ٩. مخصص مكافأة نهاية الخدمة

٢٠١١	٢٠١٢	
دينار أردني	دينار أردني	الرصيد في بداية السنة
١٦٣,٤٩١	٢١٤,٩٧٤	المكون خلال السنة
٥١,٤٨٣	٢٤,٦٩٠	الرصيد في نهاية السنة
٢١٤,٩٧٤	٢٣٩,٦٦٤	

## ١٠. قروض دائنة

المجموع	٢٠١٢	الجزء طويل الأجل	الجزء الجاري	معدل الفائدة	مدة القرض	القيمة الأصلية للقرض	العملة	تاريخ منح القرض	الجهة المقرضة
دينار أردني	دينار أردني	دينار أردني	دينار أردني	%					
٧٨,٣٠٠,٠٠٠	٧٥,٨٢١,١٠٠	-	-	٤,٥	يسدد على ٢٥ قسط نصف سنوي (٣٤ قسط متساوي بقيمة ٨٦٠,٠٠٠ دينار كويتي والقسط الأخير بقيمة ٧٦٠,٠٠٠ دينار كويتي) تبدأ بتاريخ ١ شباط ٢٠١٤	٣٠,٠٠٠,٠٠٠	دينار كويتي	١٠ آذار ٢٠٠٨	الصدوق العربي للإيماء الاقتصادي والاجتماعي ٥٢٤
٧٥,٢٣٢,٢٥٤	٧٥,٨٢١,١٠٠	-	-	٢	يسدد على ٢٥ قسط نصف سنوي (٣٤ قسط متساوي بقيمة ٨٦٠,٠٠٠ دينار كويتي والقسط الأخير بقيمة ٧٦٠,٠٠٠ دينار كويتي) تبدأ بتاريخ ١ أيلول ٢٠١٤	٣٠,٠٠٠,٠٠٠	دينار كويتي	١٦ كانون الأول ٢٠٠٩	الصدوق العربي للإيماء الاقتصادي والاجتماعي ٥٤٢
٥٢,٢٠٠,٠٠٠	٤٩,١٠٦,٧٩٩	٢,٨٨١,٢٠٢	-	٤,٥	يسدد على ٢٥ قسط نصف سنوي (٣٤ قسط متساوي بقيمة ٥٧٠,٠٠٠ دينار كويتي والقسط الأخير بقيمة ٦٢٠,٠٠٠ دينار كويتي) تبدأ بتاريخ ١ أيار ٢٠١٢	٢٠,٠٠٠,٠٠٠	دينار كويتي	٦ أيار ٢٠٠٧	الصدوق العربي للإيماء الاقتصادي والاجتماعي ٥١٥
٤٢,٧١٧,١٧٣	٤٤,٢١٩,٧٤٥	-	-	٢	يسدد على ٤٠ قسط نصف سنوي بأقساط متساوية قيمة كل قسط ٤٢٢,٥٠٠ دينار كويتي تبدأ بتاريخ ١٥ تشرين الأول ٢٠١٤	١٨,٥٠٠,٠٠٠	دينار كويتي	١٨ آذار ٢٠١٠	الصدوق الكويتي للتنمية الاقتصادية العربية ٨٠٢
٤٨,٥٤٦,٠٠٠	٤٣,٩٧٦,٣٢٨	٤,٠٩٤٢,٣٩٤	٣,٠٣٢,٨٤٤	٥	يسدد على ٢٥ قسط نصف سنوي بدأت بتاريخ ١ أيار ٢٠١٠	٣١,٠٠٠,٠٠٠	دينار كويتي	٨ أيار ٢٠٠٥	الصدوق العربي للإيماء الاقتصادي والاجتماعي ٤٦٢
٣٤,١٧٢,٢١٠	٣٥,٦٤٨,٨٢١	٣٥,٦٤٨,٨٢١	-	٢	يسدد على ٣٠ قسط نصف سنوي بأقساط متساوية قيمة كل قسط ٦٤٣,٠٠٠ ريال سعودي تبدأ من ١ تشرين الأول ٢٠١٥	١٩٣,٠٠٠,٠٠٠	ريال سعودي	١٤ أبريل ٢٠١٠	الصدوق السعودي للتنمية الاقتصادية
٣٦,٤٣٩,٣٠٠	٣٣,٨٣٢,٠٩٩	٢٢,٠٢٢,٩٤٠	١,٧٦٩,١٥٩	٤	يسدد على ٢٤ قسط نصف سنوي بدأت بتاريخ ١٥ أيار ٢٠٠٩	١٢,٢٥٠,٠٠٠	دينار كويتي	٩ آذار ٢٠٠٥	الصدوق الكويتي للتنمية الاقتصادية العربية ١٩٦
١٢,٥٠٠,٠٠٠	٩,٣٧٥,٠٠٠	٦,٢٥٠,٠٠٠	٣,١٢٥,٠٠٠	٢,٥-٧,٥	يسدد على ١٦ قسط سنوي متساوية القيمة يستحق أولها بعد سنتين من تاريخ الإقراض حتى السداد الكامل	٢٥,٠٠٠,٠٠٠	دينار أردني	٢٢ حزيران ٢٠٠٦	بنك القاهرة عمان وبنك الإستثمار العربي-قرض التجميع البنكي
٣٧١,١٥٢,٩٣٧	٣٥٧,٨٠١,٩٠٢	٢٤٦,٩٩٣,٦٩٧	١٠٨,٨٠٢,٥٠٠	المجموع					

(\*) إن جميع القروض الخارجية مضمونة من قبل حكومة المملكة الأردنية الهاشمية.

## ١.١ مخصص ضريبة الدخل

٢٠١١	٢٠١٢	
دينار أردني	دينار أردني	
٦٩٥,٠٠٩	١,٤٧٧,٧٩٤	الرصيد في بداية السنة
١,٦٣٣,٧٩٤	١,٨٨٧,٤٠٢	المكون خلال السنة
(٨٥١,٠٠٩)	(٢,٣٦٢,٤٦٤)	المدفوع خلال السنة
١,٤٧٧,٧٩٤	١,٠٠٢,٧٣٢	الرصيد في نهاية السنة

(\*) فيما يلي تسوية الربح المحاسبي مع الربح الضريبي:

٢٠١١	٢٠١٢	
دينار أردني	دينار أردني	
٣,١٤٧,٩٣٦	٢٠,١١٩,٧٦٣	الربح (الخسارة) المحاسبي
(٥٠٨,٤١٣)	-	ايرادات أخرى خاضعة لنسبة ضريبة ٢٥%
-	(١٠,٥٠٣,٩٢٥)	ايرادات غير خاضعة للضريبة
٨,١٢٢,٥٥٥	٣,٨٦٥,٦٠٢	مصروفات غير مقبولة ضريبيا
١٠,٧٦٢,٠٧٨	١٣,٤٨١,٤٤٠	<b>الربح الضريبي</b>
%١٤	%١٤	نسبة ضريبة الدخل
١,٥٠٦,٦٩١	١,٨٨٧,٤٠٢	
١٢٧,١٠٣	-	ضريبة دخل الايرادات الأخرى
١,٦٣٣,٧٩٤	١,٨٨٧,٤٠٢	ضريبة الدخل المستحقة عن أرباح السنة

- تم تسوية الوضع الضريبي للشركة مع دائرة ضريبة الدخل والمبيعات حتى نهاية عام ٢٠٠٩.
- تم تقديم كشوفات التقدير الذاتي للسنوات ٢٠١٠ و ٢٠١١ وتم تدقيقها من قبل دائرة ضريبة الدخل والمبيعات ولم يصدر قرار بها لغاية تاريخ هذه القوائم المالية. وبرأي إدارة الشركة إن المخصص المكون لعام ٢٠١٢ كافٍ.

## ١٢. بنوك دائنة

٢٠١١	٢٠١٢	الفائدة	السقف	البنك
دينار أردني	دينار أردني	%	دينار أردني	
١٠,٠٥٠,٤٣٣	١٠,٠٠٧,٦٥٩	٧ - ٥,٨٥	١٠,٠٠٠,٠٠٠	بنك الأردن
٧,٠٨٥,١٦٢	٧٩٩,٥٥٨	٧ - ٥,٧٥	١٥,٠٠٠,٠٠٠	بنك القاهرة عمان
١٧,١٣٥,٥٩٥	١٠,٨٠٧,٢١٧			المجموع

## ١٣. تكلفة تشغيل وصيانة المحطة

٢٠١١	٢٠١٢
دينار أردني	دينار أردني
٢,٨١١,٥٤٩	٥,٥٨٧,٩٣٩
٤١,١٩٦	١٤٧,٢٨٤
٣٦,٩٣٤	٣٢,٤٢٣
١,٧١٨	٢٠,٠٤٨
١٣٦,٠٤١	-
٣,٠٠٧,٤٣٨	٥,٧٧٧,٦٩٤

صيانة  
مختبرات  
مياه وكهرباء  
سلامة عامة  
مواد كيميائية  
المجموع

## ١٤. مصاريف إدارية وتشغيلية

٢٠١١	٢٠١٢
دينار أردني	دينار أردني
٩٤٨,٦٣٠	١,٢٠٠,٨٣٧
٣٥٢,٩٧٣	٣٨٦,٠٦٢
٩٩,٠٦٦	١٢٩,٢٥٨
٦٥,٠٢٨	٩٤,٣٣٣
٦٠,٥٩٥	٩١,٠٥١
٦٦,٣٧٥	٨٣,٩١٨
٨٦,٣٦٨	٥٨,٩٢١

تأمين  
رسوم حكومية واشتراكات  
حراسة  
صيانة عامة ولوازم  
نظافة  
كهرباء ومياه  
كمبيوتر وانترنت

تابع ايضاح رقم (١٤) مصاريف إدارية وتشغيلية

٢٠١١	٢٠١٢	
دينار أردني	دينار أردني	
٢٥,٠٩٣	٣٧,٣٤٢	نشاط اجتماعي ورياضي
١١٣,٩٦٦	٣٢,٢٧٥	أتعاب مهنية
٢٥,٠٩٥	٣١,٧٦١	محروقات وتدفئة
٣٢,٦٧٠	٣٠,٠٠٠	بدل رواتب وتنقلات أعضاء مجلس الإدارة
١٦,٧٥٩	٢٨,١٩٩	مياومات واقامة وسفر
٢٢,٣١٤	٢٤,٨٠٥	تدريب
٥١,٤٨٣	٢٤,٦٩٠	مكافأة نهاية الخدمة
١٦,٠٤٦	١٩,٣٦٦	قرطاسية ومطبوعات
٢٢,٨٠٠	١٨,٢٣٠	طعام
٢٣,٠٦٠	١٧,٦٤٠	اتصالات
١٥,٩٤٨	١٧,٤٠٤	ضيافة
٩,٠١٧	١٢,٢٧٦	تأمين سيارات
١٢,٠٠٠	١٢,٠٠٠	مكافآت أعضاء مجلس الإدارة
٧,٣٨٨	١٠,٣١٠	دعاية واعلان
٧٤٦	٦,٧٠٣	وفود ومؤتمرات
٤,٨٤٥	٦,٣٩٠	فحوصات طبية
١٠,٠٢٩	٤,٣٨٠	متنوعة
١٨,٣٧٠	١,٩٤٥	صرف صحي
٢,١٠٦,٦٦٤	٢,٣٨٠,٧٩٦	المجموع

## ١٥ . رواتب وأجور وملحقاتها

٢٠١١	٢٠١٢
دينار أردني	دينار أردني
٢,٩٢٨,٤٨٠	٣,٢٨٠,١٣٤
٢٥٦,٤٦٠	٣١٧,٥٤١
٢٣٨,٢١٣	٢٦٦,٠٧٨
١٥٠,٦٦٢	١٧١,٤٩١
٣,٥٧٣,٨١٥	٤,٠٣٥,٢٤٤

رواتب ومنافع الموظفين  
مساهمة الشركة في الضمان الاجتماعي  
مساهمة الشركة في صندوق الإيداع  
مساهمة الشركة في التأمين الصحي  
المجموع

(\*) بلغت رواتب الادارة التنفيذية للسنة المنتهية في ٣١ كانون الأول ٢٠١٢ مبلغ ١٦٠,٧٤٦ ديناراً أردني (١٤٨,٥٩٨ دينار اردني للسنة المنتهية في ٣١ كانون الأول ٢٠١١).

## ١٦ . إيرادات أخرى

٢٠١١	٢٠١٢
دينار أردني	دينار أردني
٣٥١,٦٩٦	٢,١٧١,٦٥٣
-	٧٩٨,٠٠٠
٤٠,٥٣٧	١٣٢,٢٨٢
١١٥,٦٩٦	١٥,٢١٧
٤٨٤	٩٧٩
٥٠٨,٤١٣	٣,١١٨,١٣١

تعويض شركة التأمين  
غرامات مقاولين  
بيع خردة  
بيع نسخ عطاءات  
فوائد دائنة  
المجموع

## ١٧. تكاليف تمويل

٢٠١١	٢٠١٢	
دينار أردني	دينار أردني	
١٣,٧١١,٨٥٧	١٤,٦٨١,٠٣٠	اجمالي تكاليف تمويل
(١,٦٩١,٦٧٨)	-	يطرح: الفوائد المحملة على ممتلكات وآلات ومعدات - ايضاح (٣)
١٢,٠٢٠,١٧٩	١٤,٦٨١,٠٣٠	الصافي

## ١٨. التزامات طارئة

- كما جاء في كتاب محامي الشركة، هنالك قضايا مرفوعة من الغير على الشركة بمبلغ ٢٣٥,٠٦٥ دينار أردني وهنالك قضية غير محددة القيمة وهي تخص مطالبات تعويض عن استملاك أراضي وقضية عمالية. وما زالت تلك القضايا منظورة أمام المحاكم المختصة.
- قامت الشركة بتاريخ ١٨ تشرين الأول ٢٠١٢ بتوقيع إتفاقية مع شركة METAL CONSTRUCTION OF GREECE S.A. (METKA) لتوريد وتركيب وحدة غازية بمبلغ إجمالي ١٠٣,٧٦٧,٥٣٥ دولار أمريكي (ما يعادل ٧٣,٦٧٤,٩٥٠ دينار أردني) وقد قامت الشركة بدفع مبلغ ١٧,٨٩٩,٩٨٨ دينار أردني أي ما نسبته ٢٥% من قيمة التوريد والبالغة ١٠٠,٨٤٥,٠٠٠ دولار أمريكي (ما يعادل ٧١,٥٩٩,٩٥٠ دينار أردني) والمتبقي مبلغ ٥٥,٧٧٤,٩٦٢ دينار أردني. تم الحصول على كفالة من المورد مقابل الدفعة المقدمة.
- قامت الشركة بتاريخ ١٦ كانون الأول ٢٠١٢ بتوقيع إتفاقية مع شركة METAL CONSTRUCTION OF GREECE S.A. (METKA) لتوريد وتركيب وحدة بخارية بمبلغ إجمالي ١٥٨,٦٢٦,٨٨٩ دولار أمريكي (ما يعادل ١١٢,٦٢٥,٠٩٢ دينار أردني).
- يوجد على الشركة بتاريخ القوائم المالية إتمادات وبوالص بدون تأمينات كما يلي:

٢٠١١	٢٠١٢	
دينار أردني	دينار أردني	
٣,٤٠٤,٥٣٢	٢١,٨٤٧,٦٣٣	اعتمادات
٣٦,٢٣٥	٩,٠٠٠	بوالص
٣,٤٤٠,٧٦٧	٢١,٨٥٦,٦٣٣	المجموع



## ١٩. تعديل أرقام المقارنة

قامت شركة السمرا لتوليد الكهرباء وشركة الكهرباء الوطنية بتشكيل لجنة مشتركة لتحديد فرق كميات الديزل الناتجة عن إختلاف درجات الحرارة، حيث توصلت اللجنة الى أن الزيادة في كميات مخزون الوقود والناتجة عن إختلاف درجات الحرارة سوف يتم معالجتها بزيادة كميات المخزون في دفاتر شركة السمرا لتوليد الكهرباء وتخفيض ذمة شركة الكهرباء الوطنية بنفس القيمة لنتائج السنة والسنة السابقة، كما قامت شركة السمرا لتوليد الكهرباء بتسجيل غرامات تأخير التسديد المحملة من شركة مصفاة البترول الأردنية وقيدها مباشرة على حساب شركة الكهرباء الوطنية وب نفس القيمة، وفيما يلي أثر التعديلات على القوائم المالية لسنة المقارنة:

الرصيد بعد التعديل	تعديل	الرصيد قبل التعديل	البيان
دينار أردني	دينار أردني	دينار أردني	
١١,١٨٤,١٧٧	١,٧١٦,٨٠١	٩,٤٦٧,٣٧٦	مخزون وقود
٩١,٧٧٠,٧٥٢	(٨٤٠,٦٦٤)	٩٢,٦١١,٤١٦	ذمة شركة الكهرباء الوطنية المدينة
(٥٢,٤٤١,٥٠٨)	(٨٧٦,١٣٧)	(٥١,٥٦٥,٣٧١)	ذمة شركة مصفاة البترول الاردنية
-	-	-	المجموع

## ٢٠. إدارة المخاطر

### أ. مخاطرة رأس المال

— يتم مراجعة مكونات رأس المال بشكل منتظم ويتم الأخذ بعين الاعتبار تكلفة رأس المال والمخاطر المرتبطة فيه، كما يتم التحكم برأس المال لضمان استمرارية الأعمال وزيادة العوائد من خلال تحقيق التوازن الأمثل بين حقوق الملكية والديون.

— بلغت نسبة القروض الى هيكل رأس المال ٨٢٪ وبلغت نسبة الديون الى حقوق الملكية ٧٨٩٪.

### ب. مخاطرة سعر الصرف

— هي المخاطرة الناتجة عن تذبذب القيمة العادلة أو التدفقات النقدية المستقبلية لأداة مالية بسبب التغير في سعر الصرف الأجنبي.

— تنشأ مخاطرة سعر الصرف نتيجة لتنفيذ تعاملات تجارية بالعملة الأجنبية مما يفرض نوعاً من المخاطر نتيجة لتقلبات أسعار صرف هذه العملات خلال السنة.

- تتم إدارة هذه المخاطر عن طريق إجراءات خاصة بأسعار الصرف الأجنبي.
- يوضح الجدول التالي الحسابات الخاصة بالعملات الأجنبية كما في ٣١ كانون الأول ٢٠١٢:

المبلغ بالعملة المحلية	المبلغ بالعملة الأجنبية	سعر الصرف	العملة	البيان
				<b>قروض</b>
٧٥,٨٢١,١٠٠	٣٠,٠٠٠,٠٠٠	٢/٥٢٧٣٧	دينار كويتي	الصندوق العربي للإئتماء الإقتصادي والإجتماعي ٥٢٤
٧٥,٨٢١,١٠٠	٣٠,٠٠٠,٠٠٠	٢/٥٢٧٣٧	دينار كويتي	الصندوق العربي للإئتماء الإقتصادي والإجتماعي ٥٤٢
٤٩,١٠٦,٧٩٩	١٩,٤٣٠,٠٠٠	٢/٥٢٧٣٧	دينار كويتي	الصندوق العربي للإئتماء الإقتصادي والإجتماعي ٥١٥
٤٤,٢١٩,٧٤٥	١٧,٤٩٦,٣٤٨	٢/٥٢٧٣٧	دينار كويتي	الصندوق الكويتي للتنمية الإقتصادية العربية ٨٠٢
٤٣,٩٧٦,٢٣٨	١٧,٤٠٠,٠٠٠	٢/٥٢٧٣٧	دينار كويتي	الصندوق العربي للإئتماء الإقتصادي والإجتماعي ٤٦٢
٢٣,٨٣٣,٠٩٩	٩,٤٣٠,٠٠٠	٢/٥٢٧٣٧	دينار كويتي	الصندوق الكويتي للتنمية الإقتصادية العربية ٦٩٦
٣٥,٦٤٨,٨٢١	١٨٨,١٠٠,٥٧٥	-/١٨٩٥٢	ريال سعودي	الصندوق السعودي للتنمية
				<b>حسابات جارية</b>
٧٠٦	٩٩٧	-/٧٠٨	دولار أمريكي	حساب جاري لدى البنك
١١٠	١١٨	-/٩٣٢٦٥	يورو	حساب جاري لدى البنك
٨	٣	٢/٥٢٧٣٧	دينار كويتي	حساب جاري لدى البنك

### ج. مخاطرة سعر الفائدة

- هي المخاطرة الناتجة عن تذبذب القيمة العادلة أو التدفقات النقدية المستقبلية لأداة مالية بسبب التغيرات في سعر الفائدة في السوق.
- تنشأ مخاطرة سعر الفائدة للأدوات المالية نتيجة للتغيرات بأسعار الفائدة السوقية الناتجة عن عمليات الإقراض .
- تتم إدارة المخاطر عن طريق المحافظة على الجمع ما بين أرصدة أسعار الفائدة المتقلبة والثابتة خلال السنة المالية بطريقة ملائمة.
- يوضح الجدول التالي حساسية الربح أو الخسارة وحقوق الملكية للتغير في أسعار الفوائد التي تدفعها المنشأة على اقتراضها من البنوك:

التغير في الفائدة	الأثر على الربح (الخسارة) وحقوق الملكية
%	دينار أردني
± ٠,٥	± ١,٧٨٩,٠١٠
± ٠,٥	± ٥٤,٠٣٦

### د. مخاطرة السعر الأخرى

- هي المخاطرة الناتجة عن تذبذب القيمة العادلة أو التدفقات النقدية المستقبلية لأداة مالية بسبب التغيرات في أسعار السوق (باستثناء تلك الناتجة عن مخاطرة سعر الفائدة أو مخاطرة سعر الصرف) سواء تسبب في هذه التغيرات عوامل خاصة بالأداة المالية الفردية أو الجهة التي أصدرتها. أو عوامل تؤثر على جميع الأدوات المالية المشابهة المتداولة في السوق.
- تنشأ مخاطر السعر الأخرى للأدوات المالية نتيجة الاستثمارات في أدوات حقوق الملكية.
- إن المنشأة غير خاضعة لمخاطرة السعر الأخرى.

### هـ. مخاطرة الائتمان

- هي المخاطرة الناتجة عن الخسارة المالية من عدم قدرة طرف أداة المالية من القيام بتنفيذ إلتزاماته.
- يتم مراقبة معدلات الائتمان بانتظام للجهات المدينة وحجم المعاملات مع هذه الجهات خلال السنة.
- يتم تقييم الائتمان بصورة مستمرة من ناحية الأوضاع و الظروف الاقتصادية للجهة المدينة.

- تمثل القيم التي تظهر بها الموجودات المالية في القوائم المالية الحد الأقصى من نسب التعرض لمخاطر الائتمان، بدون الأخذ بعين الاعتبار قيمة أي ضمانات تم الحصول عليها.
- تتركز الذمم التجارية المدينة للمنشأة في ذمة شركة الكهرباء الوطنية.

#### 9. مخاطرة السيولة

- هي مخاطرة عدم القدرة على سداد الإلتزامات المالية التي تمت تسويتها من خلال تسليم نقد أو موجود مالي آخر.
- تتم إدارة مخاطرة السيولة عن طريق الرقابة على التدفقات النقدية ومقارنتها مع تواريخ استحقاق الموجودات والمطلوبات المالية.
- يوضح الجدول التالي تواريخ استحقاق الموجودات والمطلوبات المالية كما في ٣١ كانون أول:

سنة واحدة فاكثر		أقل من سنة		الوصف
٢٠١١	٢٠١٢	٢٠١١	٢٠١٢	
دينار أردني	دينار أردني	دينار أردني	دينار أردني	
				<b>الموجودات المالية:</b>
٤٧٠,٠٠٠	٥٩٠,٠٠٠	-	-	قرض صندوق اسكان موظفي الشركة
-	-	٧٨,٨٨٣	٥٩,٢٢٢	أرصدة مدينة أخرى
-	-	٩١,٧٧٠,٧٥٢	٢٥٥,١٨٣,٤١٣	ذمة شركة الكهرباء الوطنية المدينة
-	-	١٧٠,٠٧٦	٧,٦٧٩	نقد ونقد معادل
٤٧٠,٠٠٠	٥٩٠,٠٠٠	٩٢,٠١٩,٧١١	٢٥٥,٢٥٠,٣١٤	<b>المجموع</b>
				<b>المطلوبات المالية:</b>
٣٦١,٥٨١,٢٣٧	٣٤٦,٩٩٣,٦٩٧	٩,٥٧١,٧٠٠	١٠,٨٠٨,٢٠٥	قروض دائنة
-	-	٥٥,٤٥٥	٧٦,٦٩٩	أرصدة دائنة أخرى
-	-	٤,١١٠,٥٧٧	٤,٠٣٠,٤٠٤	فوائد قروض مستحقة
-	-	٧,٠٧٦,٦٩٤	٦١,٦٥٦	محتجزات مقاولين
-	-	٧٤٨,٢١٣	١,٥١٣,١٩١	ذمم دائنة
-	-	٥٢,٤٤١,٥٠٨	٢٤٣,٢١٦,٠٥٨	ذمة شركة مصفاة البترول الاردنية
-	-	١٧,١٣٥,٥٩٥	١٠,٨٠٧,٢١٧	بنوك دائنة
٣٦١,٥٨١,٢٣٧	٣٤٦,٩٩٣,٦٩٧	٩١,١٣٩,٧٤٢	٢٧٠,٥١٣,٤٣٠	<b>المجموع</b>

## ٢.١. تطبيق معايير جديدة ومعدلة

خلال الفترة الحالية، تم تطبيق المعايير الدولية لإعداد التقارير المالية الجديدة والمعدلة والمتضمنة معايير المحاسبة الدولية وتفسيراتها.

نتج عن تطبيق هذه المعايير والتفسيرات الجديدة والمعدلة تغييرات على السياسات المحاسبية ضمن المجالات التالية:

- معيار المحاسبة الدولي (١) "عرض بنود الدخل الشامل الآخر". تتطلب التعديلات تقديم إفصاحات إضافية لقسم الدخل الشامل الآخر بحيث يتم تجميع بنود الدخل الشامل الآخر في فئتين: (أ) البنود التي لن يتم إعادة تصنيفها لاحقاً إلى الربح أو الخسارة، و(ب) البنود التي سيتم إعادة تصنيفها لاحقاً إلى الربح أو الخسارة في ظل تحقق ظروف محددة.
- تنطبق على الفترة التي تبدأ في ١ تموز ٢٠١٢ أو بعدها.
- معيار المحاسبة الدولي (١٢) "الضرائب المؤجلة" - إسترداد الموجودات الخاضعة. تقدم التعديلات إستثناء للمبدأ العام في هذا المعيار وهي أن قياس الموجودات والمطلوبات الضريبية المؤجلة يجب أن يعكس النتائج الضريبية التي سوف تتبع من الطريقة التي تتوقع بها المنشأة إسترداد القيمة الدفترية للموجود. بشكل محدد وضمن هذه التعديلات، فإن الممتلكات الإستثمارية التي يتم قياسها باستخدام نموذج القيمة العادلة وفقاً لمعيار المحاسبة الدولي (٤٠) "الممتلكات الإستثمارية" من المفترض أن يتم إستردادها من خلال عملية البيع لغرض قياس الضرائب المؤجلة، ما لم يتم دحض الإفتراض في ظروف معينة.
- تنطبق على الفترة التي تبدأ في ١ كانون الثاني ٢٠١٢ أو بعدها.

في تاريخ إقرار هذه القوائم المالية، صدرت المعايير التالية وتفسيراتها ولكن لم تصبح سارية المفعول بعد:

رقم المعيار أو التفسير	البيان	تاريخ النفاذ
معيار المحاسبة الدولي (١٩)	«منافع الموظفين» - تغيير طريقة المحاسبة حول خطط المنافع المحددة والمنافع عند نهاية الخدمة.	١ كانون ثاني ٢٠١٣ أو بعدها
معيار المحاسبة الدولي (٢٧)	«القوائم المالية المنفصلة» - متطلبات التوحيد.	١ كانون ثاني ٢٠١٣ أو بعدها
معيار المحاسبة الدولي (٢٨)	«الإستثمارات في الشركات الزميلة والمشاريع المشتركة» - متطلبات تطبيق طريقة محاسبة حقوق الملكية.	١ كانون ثاني ٢٠١٣ أو بعدها
معيار المحاسبة الدولي (٣٢)	«الأدوات المالية: العرض» - تقاص الموجودات والمطلوبات المالية.	١ كانون ثاني ٢٠١٤ أو بعدها
المعيار الدولي لإعداد التقارير المالية (١)	«تبنى المعايير الدولية لإعداد التقارير المالية للمرة الأولى» - القروض الحكومية.	١ كانون ثاني ٢٠١٣ أو بعدها
المعيار الدولي لإعداد التقارير المالية (٧)	«الأدوات المالية: الإفصاح» - تقاص الموجودات والمطلوبات المالية.	١ كانون ثاني ٢٠١٣ أو بعدها
المعيار الدولي لإعداد التقارير المالية (٩)	«الأدوات المالية» - التصنيف والقياس.	١ كانون ثاني ٢٠١٥ أو بعدها

رقم المعيار أو التفسير	البيان	تاريخ النفاذ
المعيار الدولي لإعداد التقارير المالية (١٠)	«القوائم المالية الموحدة» - إرشادات جديدة للسيطرة والتوحيد.	١ كانون ثاني ٢٠١٣ أو بعدها
المعيار الدولي لإعداد التقارير المالية (١١)	«الترتيبات المشتركة» - تصنف على أنها عمليات مشتركة أو مشاريع مشتركة.	١ كانون ثاني ٢٠١٣ أو بعدها
المعيار الدولي لإعداد التقارير المالية (١٢)	«الإفصاح عن المصالح في المنشآت الأخرى» - إفصاحات.	١ كانون ثاني ٢٠١٣ أو بعدها
المعيار الدولي لإعداد التقارير المالية (١٣)	«قياس القيمة العادلة» - إرشادات وإفصاحات.	١ كانون ثاني ٢٠١٣ أو بعدها
تفسير لجنة معايير التقارير (٢٠)	« تكاليف التجريد في مرحلة الإنتاج لمنجم سطحي» - محاسبة وتصنيف وقياس.	١ كانون ثاني ٢٠١٣ أو بعدها

وباعتقاد الإدارة لا يمكن أن يكون لتبني هذه المعايير وتفسيراتها في الفترات الحالية أو المستقبلية أثر مالي ملموس على القوائم المالية.

## ٢٢. إعادة التصنيف

تم إعادة تصنيف بعض أرصدة ٢٠١١ لجعلها تتطابق مع التصنيف المستخدم في ٢٠١٢.



