



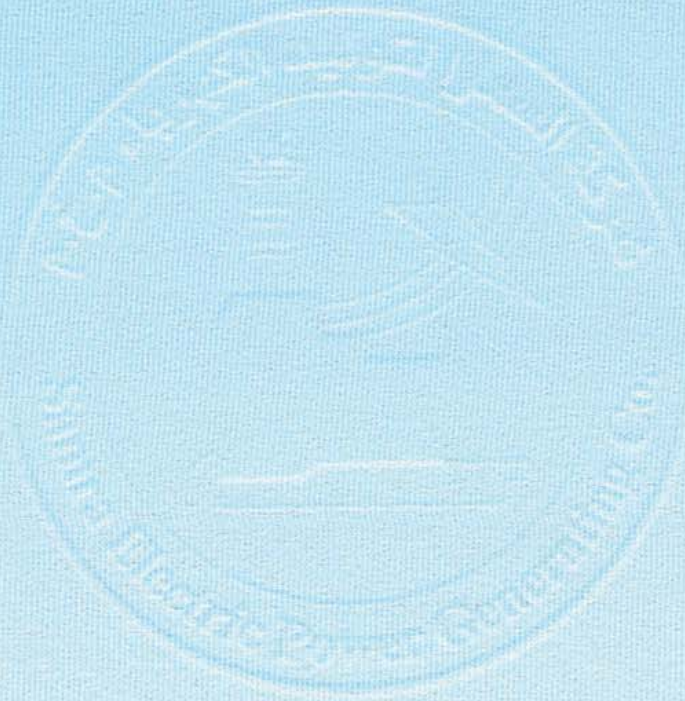
المملكة الأردنية الهاشمية



شركة السمرا لتوليد الكهرباء  
المساهمة الخاصة المحدودة

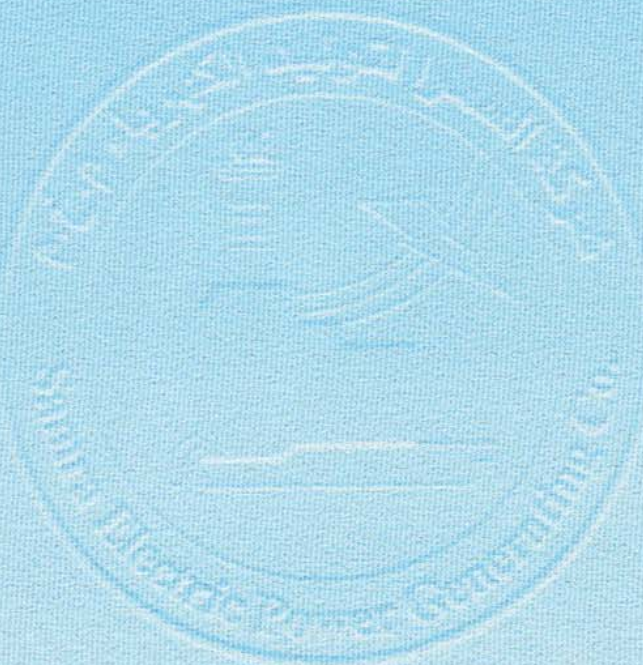
التقرير السنوي

م ٢٠٠٧





حضرة صاحب الجلالة الملك عبد الله الثاني بن الحسين المعظم





# مجلس الإدارة

## الرئيس

الجامعة الأردنية

عطوفة الدكتور ضيف الله الدلابيح

## نائب الرئيس

جامعة العلوم والتكنولوجيا

عطوفة الدكتور سعد حجازي

## الأعضاء

وزارة المالية

عطوفة الدكتور إسماعيل زغلول

الهيئة التنفيذية للتخاوية

عطوفة السيدة دينا الدباس

وزارة الطاقة والثروة المعدنية

سعادة المهندس مروان بقاعين

## المدير العام

من تاريخ ٢٠٠٧/٧/٢٠

عطوفة المهندس أمجد الرواشدة

لغاية تاريخ ٢٠٠٧/٧/٢٠

سعادة المهندس محمد الغرابية / مديرعام بالوكالة

## بسم الله الرحمن الرحيم

الصفحات	المحتويات	الرقم
٧	نبذة عن شركة السمرا لتوليد الكهرباء	١
٩	كلمة رئيس المجلس	٢
١١	كلمة المدير العام	٣
١٢	الإطار العام للهيكل التنظيمي للشركة	٤
١٤، ١٣	القوى العاملة	٥
١٥	الأنظمة الداخلية والتدريب	٦
١٦	البيئة والسلامة العامة، قطع الغيار	٧
١٧	حوسبة قطاعات عمل الشركة	٨
١٨	الطلب على الطاقة الكهربائية في عام ٢٠٠٧	٩
١٩	مبيعات الطاقة الكهربائية لشركة السمرا لتوليد الكهرباء عام ٢٠٠٧	١٠
٢٠	الأحمال الكهربائية للنظام الكهربائي الموحد في المملكة	١١
٢٠	منحنى الحمل الأقصى للنظام الكهربائي الموحد (٢٠٠٦، ٢٠٠٧)	١٢
٢٢، ٢١	الحمل الأقصى (الصباحي، المسائي) والأدنى على كافة الأشهر لعامي (٢٠٠٦، ٢٠٠٧)	١٣
٢٣	الطاقة الكهربائية المولدة والمستوردة في المملكة في عام ٢٠٠٧	١٤
٢٣	إحصائيات مميزة لشركة السمرا في عام ٢٠٠٧	١٥
٢٤	مؤشرات الأداء لشركة السمرا لعام ٢٠٠٧	١٦
٢٥	تعرفه شركة السمرا لتوليد الكهرباء	١٧
٢٦	التأمين	١٨
٢٧	توسعة محطة السمرا	١٩
٢٨	مصادر التمويل	٢٠
٢٩	الخطة المستقبلية للشركة	٢١
٥٤-٣١	البيانات المالية وتقرير مدققي الحسابات للشركة لعام ٢٠٠٧	٢٢

### الاختصارات :

م.واط	: ميجاواط = ألف كيلوواط
ك.و.س	: كيلوواط ساعة
م.و.س	: ميجا واط ساعة = ألف كيلوواط ساعة
ج.و.س :	: جيجاواط ساعة = مليون كيلوواط ساعة
م.و.ج.ب	: مليون وحدة حرارية بريطانية
HHV	: high heat value : القيمة الحرارية الكبرى
CC	: Combined Cycle/ Phase I
SC	: Simple Cycle/ Phase II



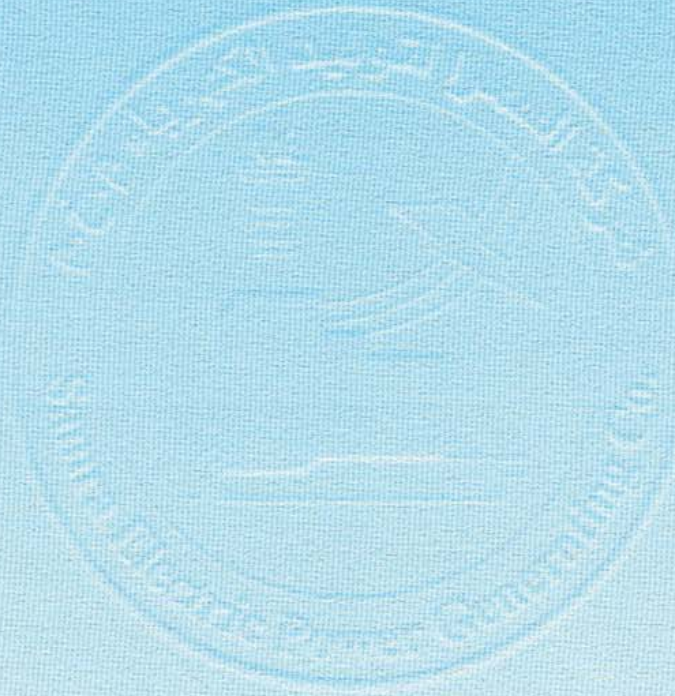
## نبذة عن شركة السمرا لتوليد الكهرباء

تم تأسيس هذه الشركة من قبل حكومة المملكة الأردنية الهاشمية وفقاً لأحكام قانون الشركات رقم ٢٢ لسنة ١٩٩٧ وتنفيذاً لقرار مجلس الوزراء المتخذ في جلسته المنعقدة بتاريخ ٢٦/٠٨/٢٠٠٢ والموثق بكتاب دولة رئيس الوزراء الأفخم رقم ٥٨/١١/٠٢/١٣٠٧٥ تاريخ ٢٧/٠٨/٢٠٠٢ القاضي بتأسيس شركة تتولى نشاط التوليد الكهربائي جنباً إلى جنب مع شركة توليد الكهرباء المركزية وأي شركات أخرى قد تنشأ لاحقاً وتكون مملوكة بالكامل للحكومة وبرأسمال قيمته خمسون مليون دينار أردني، وتم تسجيل الشركة لدى مراقب عام الشركات بتاريخ ٢١/٤/٢٠٠٤ تحت الرقم (٤٠).

تم تنفيذ وتشغيل المرحلة الأولى من محطة كهرباء السمرا وبقدرة ٣٠٠ ميغاواط.

وبدأت المباشرة في تنفيذ مشروع المرحلة الثانية لمحطة كهرباء السمرا بإضافة وحدتين غازيتين بقدرة ١٠٠ ميغاواط لكل منهما، وبدء التشغيل التجاري للوحدة الغازية الأولى من هذه المرحلة بتاريخ ١٣/١٢/٢٠٠٧ والآن جاري العمل لاستكمال تنفيذ الوحدة الغازية الثانية.

وكذلك تم طرح عطاء مشروع الدورة المركبة للمرحلة الثانية وذلك بإضافة وحدة بخارية بقدرة ١٠٠ ميغاواط وباستكمال هذا المشروع ستصبح القدرة الإجمالية للمحطة من ٦٠٠-٦٥٠ ميغاواط.





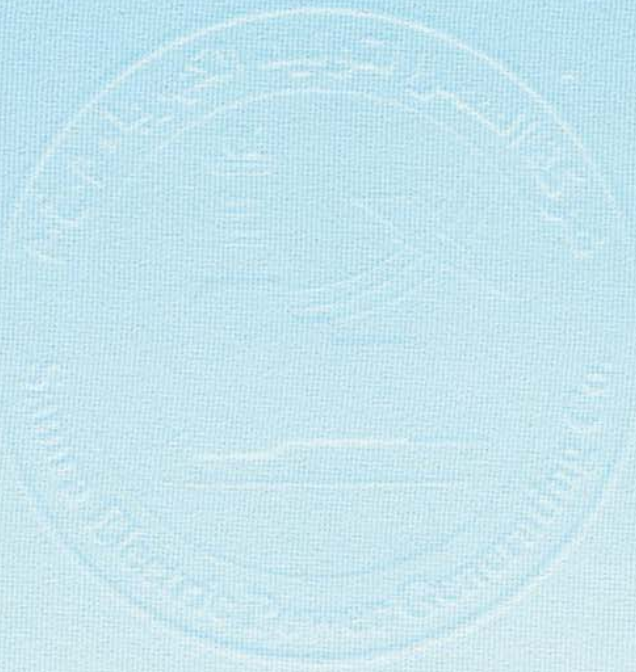


أ.د. ضيف الله الدلابيح  
رئيس مجلس الإدارة

## كلمة رئيس المجلس

هذا وقد دخلت الشركة عامها الرابع وحققت الكثير من الانجازات وذلك باستكمال المرحلة الأولى من محطة كهرباء السمرا واستمرارها في تنفيذ المرحلة الثانية لتصبح القدرة الكلية للمحطة 600-650 ميغا واط وهي بذلك تعتبر صرحاً استراتيجياً وتنموياً مهماً جداً، وضمن هذا البعد يسعى مجلس الإدارة بالتعاون مع إدارة الشركة لترسيخ مبدأ العمل المؤسسي وبذل كل الجهد لتنمية القدرات البشرية وذلك من خلال رسم سياسة واضحة للتدريب والتطوير والتحفيز حتى تستمر قصة النجاح لهذه المؤسسة.

وبهذه المناسبة لايسعني إلا أن أتقدم بجزيل الشكر لأعضاء مجلس الإدارة وعطوفة المدير العام وكافة العاملين في الشركة على جهودهم المبذولة من اجل رفعة وتقدم الشركة في ظل حضرة صاحب الجلالة الملك عبد الله الثاني بن الحسين المعظم.





م. أمجد الرواشدة  
المدير العام

## كلمة المدير العام

تلبية للطلب المتزايد على الطاقة الكهربائية وخدمة للاقتصاد الوطني والمجتمع المحلي وتنفيذاً لتوجيهات الحكومة الرشيدة، واصلت شركة السمرا لتوليد الكهرباء مشاريع التوسعة (المرحلة الثانية) حيث تم تجهيز الوحدة الغازية الثالثة ووضعها في التشغيل التجاري في

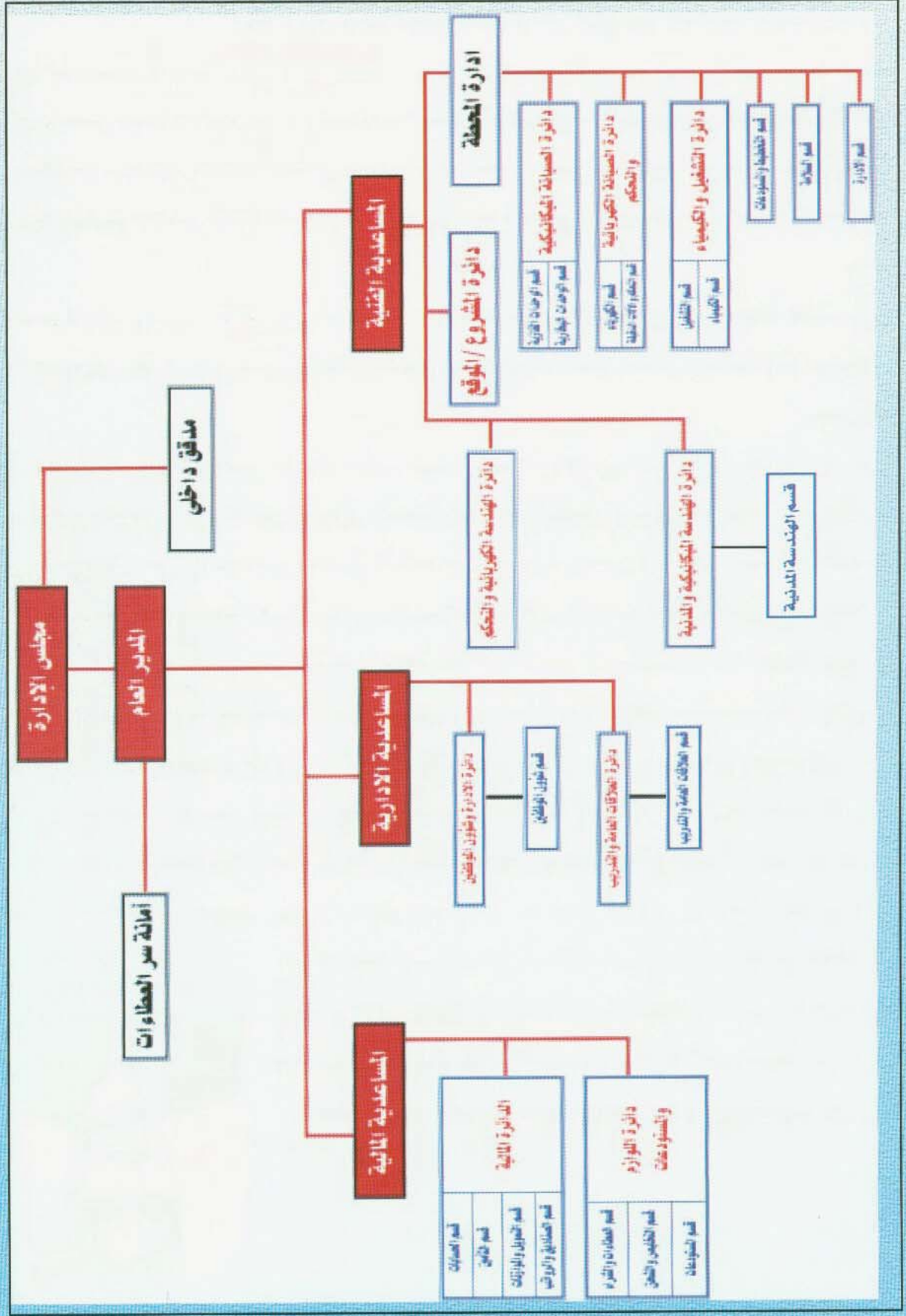
الربع الأخير من عام ٢٠٠٧ والتي تعمل على حرق الغاز الطبيعي لترفد النظام الكهربائي ب ١٠٠ ميغا واط والعمل جارٍ على استكمال أعمال الوحدة الغازية الرابعة وبقدرة ١٠٠ ميغا واط ومن المأمول أن تدخل التشغيل التجاري صيف عام ٢٠٠٨، إضافة للسير بإجراءات طرح عطاء الوحدة البخارية للمرحلة الثانية لتصبح القدرة الإجمالية للمحطة ٦٥٠-٦٠٠ ميغا واط مع نهاية عام ٢٠٠٩ وقد عملت الشركة على المحافظة على توافرية عالية للوحدات التوليدية زادت عن ٩٥٪ والمحافظة على كفاءة عالية لها من خلال تنفيذ خطط الصيانة الوقائية والسنوية للوحدات التوليدية في مواعيدها المحددة.

واستحدثت الشركة نظام التدريب الذي تقوم من خلاله بتدريب وتأهيل المهندسين والفنيين حديثي التخرج ليتم تعيينهم لاحقاً على كادر الشركة بالإضافة إلى برنامج التدريب الذي يتم بالتعاون مع المؤسسات الأخرى كتنقابة المهندسين ووزارة الأشغال العامة وعلى صعيد تحسين الأوضاع المعيشية للعاملين في الشركة فقد سعت إدارة الشركة من خلال مجلس الإدارة إلى إحداث نظام علاوات وحوافز للموظفين وذلك لتحفيزهم إلى مزيد من العطاء.

وقد تم إدراج محطة السمرا ضمن مشاريع آلية التنمية النظيفة للاستفادة من بروتوكول كيوتو وهذا من شأنه تحقيق عوائد مالية إضافية لشركة السمرا والذي يذهب جزء منه إلى وزارة البيئة لصالح صندوق حماية البيئة.

ويسرني بمناسبة صدور التقرير السنوي للشركة لعام ٢٠٠٧ تقديم الشكر الجزيل لعطوفة رئيس مجلس الإدارة وأعضاء المجلس الكرام على الجهد المبذول والتوجيهات السديدة تحقيقاً للأهداف المرجوة، كما اشكر جميع العاملين في الشركة وفي جميع مواقعهم على جهودهم وما يبذلونه من عطاء لتميز هذه الشركة وتقدمها، كما أنني أسأل الله العليّ القدير أن يوفقنا لخدمة هذا الوطن المعطاء وازدهاره في ظل حضرة صاحب الجلالة الملك عبد الله الثاني ابن الحسين المعظم حفظه الله ورعاه.

## الهيكل التنظيمي لشركة لعام ٢٠٠٧ والمعتمد من قبل مجلس الإدارة



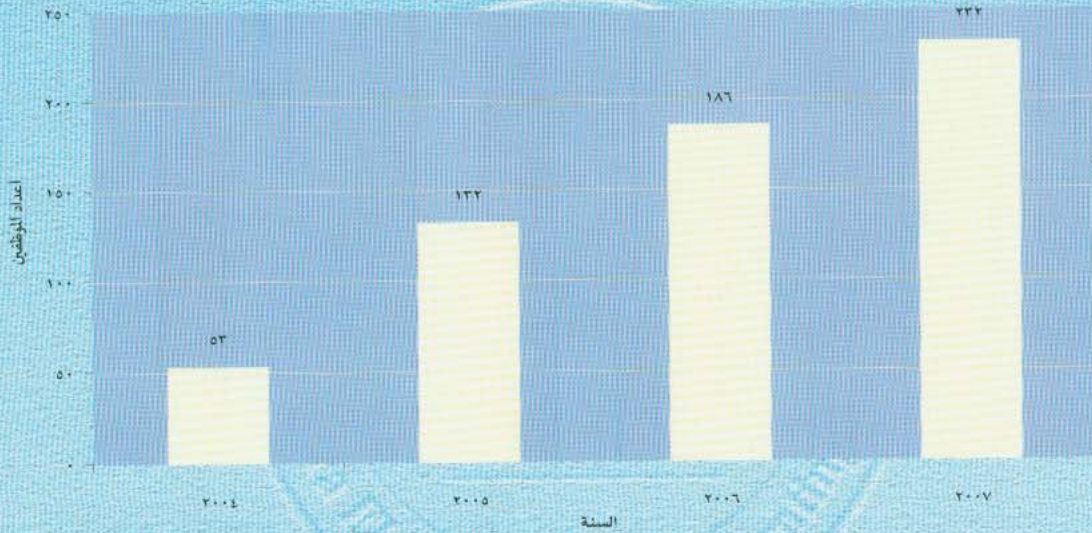


## القوى العاملة

بلغ عدد موظفي الشركة في نهاية عام ٢٠٠٧/ (٢٣٢) موظفاً موزعين حسب الجداول التالية:

عدد الموظفين	مكان العمل
٢	الإدارة العليا (مدير عام، سكرتيرة)
١٨١	مساعدية الشؤون الفنية
٢٢	مساعدية الشؤون المالية
٢٧	مساعدية الشؤون الإدارية
٢٣٢	المجموع

### أعداد الموظفين خلال الأعوام الماضية



السنة	العدد
٢٠٠٥	١٣٢
٢٠٠٦	١٨٦
٢٠٠٧	٢٣٢

- في عام ٢٠٠٤ سنة التأسيس تم تعيين عدد من الكوادر الفنية والمالية والإدارية وعددهم (٥٣).
- في عام ٢٠٠٥ تم تعيين (٧٩) موظفاً من المهندسين والفنيين وذلك لحاجة الشركة لمثل هذه التخصصات للعمل في إدارة المشروع ومتابعة التركيبات والتشغيل مع المقاول.
- خلال عام ٢٠٠٦ تم تعيين (٥٤) موظفاً بين مهندس وفني وخدمات مساندة وذلك للبدء في التشغيل التجاري لوحدات المحطة الغازية والبخارية
- بلغ عدد الموظفين الذين تم تعيينهم في الشركة خلال عام ٢٠٠٧ (٤٤) موظفاً وذلك مع بدء أعمال التوسعة في المرحلة الثانية علماً بأن جميع هذه التعيينات ضمن الهيكل التنظيمي المعتمد من قبل مجلس الإدارة.

الجدول التالي يبين عدد وتوزيع العاملين في الشركة كما هو في ٢٠٠٧/١٢/٣١

المساعدية	مدير	مساعد	مدير دائرة	طبيب	رئيس قسم	رئيس شعبة	مهندس	مراقب	فني	متدربين	مبرمج	معرض + محاسب	مساعد أمين	صيدلي	مصرف اداري	مصرف اداري	سكرتيرة + طابعة	خدمات مساندة	امين مستودع	خازن	محلل مختبر	الاجموع
الإدارة العليا	١	-	-	-	-	-	-	-	-	-	-	-	-	-	-	-	١	-	-	-	-	٢
المساعدية الفنية	-	١	٥	-	٥	-	٢١	٦	٧٩	٢٥	٥	١	-	١	٤	٥	٥	٢٠	١	٣	١	١٨١
المساعدية المالية	-	-	١	-	٥	١	-	-	-	-	-	-	٦	-	٦	٢	٢	-	-	١	-	٢٢
المساعدية الإدارية	-	١	١	١	١	١	-	-	٢	-	-	-	١	-	٦	٢	٢	١٠	-	-	-	٢٧
الاجموع	١	٢	٧	١	١١	٢	٢١	٦	٨١	٢٥	٥	٢	٦	٢	١٦	١١	٣٠	١	٤	١	١	٢٣٢



## الأنظمة والتعليمات

عملت إدارة الشركة على مراجعة وتحديث الأنظمة والتعليمات المعمول بها لتتناسب مع معطيات الوضع الحالي وبما ينعكس إيجابياً على ظروف وإجراءات العمل وإنتاجية العاملين فيها.

## التدريب

عملت الشركة على متابعة تطوير أداء العاملين فيها عن طريق إشراك العديد منهم في دورات تدريبية واشتراكهم في الندوات العلمية حيث تم إيفاد (١٨) موظفاً في دورات تدريبية وورش عمل وندوات ومؤتمرات داخل المملكة وخارجها وحضر (٩) موظفين الفحوصات المصنعية المختلفة وذلك وفقاً للمجالات التي تحتاجها الشركة.

وقد قامت الشركة ومن خلال العقد المبرم مع شركة GE بعمل برامج تدريبية مكثفه ومتطورة في محطة كهرباء السمرا على جميع الأنظمة وذلك لرفع كفاءة وتأهيل المهندسين والفنيين على أعمال التشغيل وصيانة المعدات.

وقد سعت إدارة الشركة إلى اعتماد استراتيجيه استقطاب المهندسين والفنيين حديثي التخرج ليتم إشراكهم في برامج التدريب الداخلية وتأهيلهم ليتم لاحقاً تعيينهم على كادر الشركة والعمل مستمر في عقد الدورات والمحاضرات العلمية لغايات إنعاش المعلومات لدى العاملين ليكتسبوا القدرة على التفاعل مع توجهات الشركة المستقبلية وتطورها.

## البيئة والسلامة العامة

تحقيقاً لمبدأ السلامة أولاً فقد أولت الشركة اهتماماً استثنائياً لهذا الموضوع، إذ زودت المحطة بأنظمة الوقاية والسلامة من الحرائق حسب المواصفات والمقاييس العالمية والمحلية الحديثة، كما قامت بوضع الأنظمة والتعليمات للعاملين في الشركة وذلك من أجل التحقق من تطبيقها وجاهزية أنظمة الإنذار والإطفاء. وحرصاً على بيئة نظيفة في المملكة روعي في تصميم المحطة تخفيض الانبعاثات الغازية الضارة بالبيئة، كانت محصلته إدراج محطة كهرباء السمرا ضمن مشاريع آلية التنمية النظيفة والتي يمكن إثباتها لدى الأمم المتحدة للاستفادة من اتفاقية كيوتو.

وفي هذا الإطار فقد تم الإعلان عن دعوة في الصحف المحلية لهذه الشركات حيث تمت إحالة بيع خفض ثاني أكسيد الكربون المنبعث من المرحلة الأولى للمحطة على شركة MGM International التي ستولى العمل على إعداد الوثائق اللازمة لتسجيل وإثبات الإضافة في خفض لدى الأمم المتحدة وفقاً لبروتوكول كيوتو ومن المتوقع الانتهاء من الإجراءات في نهاية عام ٢٠٠٨ بعون الله وهذا من شأنه أن يحقق عائد مالي للشركة.

## قطع الغيار

حرصاً من إدارة الشركة بأهمية ديمومة عمل المحطة وانسجاماً مع توجيهات جلالة الملك بتحقيق الاستمرارية في تزويد الطاقة الكهربائية في المملكة فقد أولت الشركة الأهمية القصوى لتوفير قطع الغيار اللازمة للقيام بأعمال الصيانة الوقائية المبرمجة والصيانة التصحيحية وفقاً لتوصيات الشركات الصانعة للمعدات والتي تساعد في ديمومة وبقاء المحطة في جاهزية واعتمادية عالية وبنفس الكفاءة.





## حوسبة قطاعات عمل الشركة

تستخدم الشركة في أعمالها برمجيات ORACLE ERP حيث يتم تطبيق نظام تخطيط موارد المؤسسات Enterprise Resource Planning والمبني على قاعدة بيانات أوراكل ويغطي المشروع جميع نشاطات وأعمال الشركة وذلك للأنظمة المالية والإدارية والفنية ويقوم المستخدمون بالعمل اليومي على هذه الأنظمة من خلال شبكة الحاسوب الواصلة لجميع أجهزة وحواسيب الشركة بما فيها موقع المحطة، وقد تم استخدام معدات حديثة (Hardware) ومتطورة لعمليات الحفظ والتخزين لبرمجيات Oracle ERP مبنية على شبكة وأقراص الفايبر.

وفي مجال الانترنت فقد ادخلت الشركة خدمة استخدام الانترنت والبريد الالكتروني لجميع مكاتب الشركة وذلك من خلال خط شركة الاتصالات (Leased Line) والذي يعمل بسرعة 1 Mbps وكذلك فقد تم العمل بنهاية عام ٢٠٠٧ على تصميم وبناء موقع الكتروني للشركة، ومن ناحية اخرى فقد تم استحداث نظام اشفة متطور وحديث بحيث يتم ربطه مع برمجيات Oracle ERP.



غرفة المراقبة والتحكم - محطة السمرا لتوليد الكهرباء



## الطلب على الطاقة الكهربائية في عام ٢٠٠٧:

بلغ الحمل الأقصى الإجمالي لعام ٢٠٠٧ في المملكة ٢١٣٠ ميغا واط مقارنة مع ١٨٦٠ ميغا واط في عام ٢٠٠٦ أي بنسبة نمو ١٤,٥٪ مقابل ٨,٨٪ لعام ٢٠٠٦، وبلغ إنتاج الطاقة الكهربائية لعام ٢٠٠٧ في المملكة ١٢٩٩٩ جيغا واط ساعة مقابل ١١٦٣٤ جيغا واط ساعة لعام ٢٠٠٦، ساهمت الشركة بنسبة ٢١,٠٢٪ من إجمالي الطاقة الكهربائية المولدة مقابل ١٤,٢٧٪ لعام ٢٠٠٦ وشركة توليد الكهرباء المركزية بنسبة ٧٦٪ والمؤسسات الصناعية الأخرى بما نسبته ٢,٩٨٪ كما هو مبين في الجدول رقم (٤).

وبلغت الطاقة المستوردة لعام ٢٠٠٧ من الشبكتين المصرية والسورية ٢٠٧,٢٢٤ جيغا واط ساعة مقارنة مع ٤٩٦ جيغا واط ساعة في عام ٢٠٠٦.



منظر عام للمحطة - المرحلة الأولى



## مبيعات الطاقة الكهربائية لشركة السمرا لتوليد الكهرباء عام ٢٠٠٧ :

بلغت مبيعات الشركة من الطاقة الكهربائية ٢٥٧٥,٧٦٧ جيجاواط ساعة للمرحلة الأولى و ٩٠,٣٨٠ جيجاواط ساعة للمرحلة الثانية في عام ٢٠٠٧ مقابل ١٦٢٩,٣٥١ جيجاواط ساعة لعام ٢٠٠٦ .  
بلغت كلفة الوقود المستخدم لأغراض التوليد ١٥,٩٨ فلس / ك و س لعام ٢٠٠٧ مقابل ٢٢,٢ فلس/ك.و.س لعام ٢٠٠٦، وبلغ معدل سعر بيع الطاقة الكهربائية ٢٣,٧٠٨ فلس/ك و س لعام ٢٠٠٧ مقابل ٢٩,٨١٦ فلس/ك و س لعام ٢٠٠٦ .  
وأهم ما يميز محطة توليد السمرا الاعتمادية و التوافرية والكفاءة العالية مقارنة بالمحطات العاملة بالمملكة



محطة السمرا - المرحلة الأولى

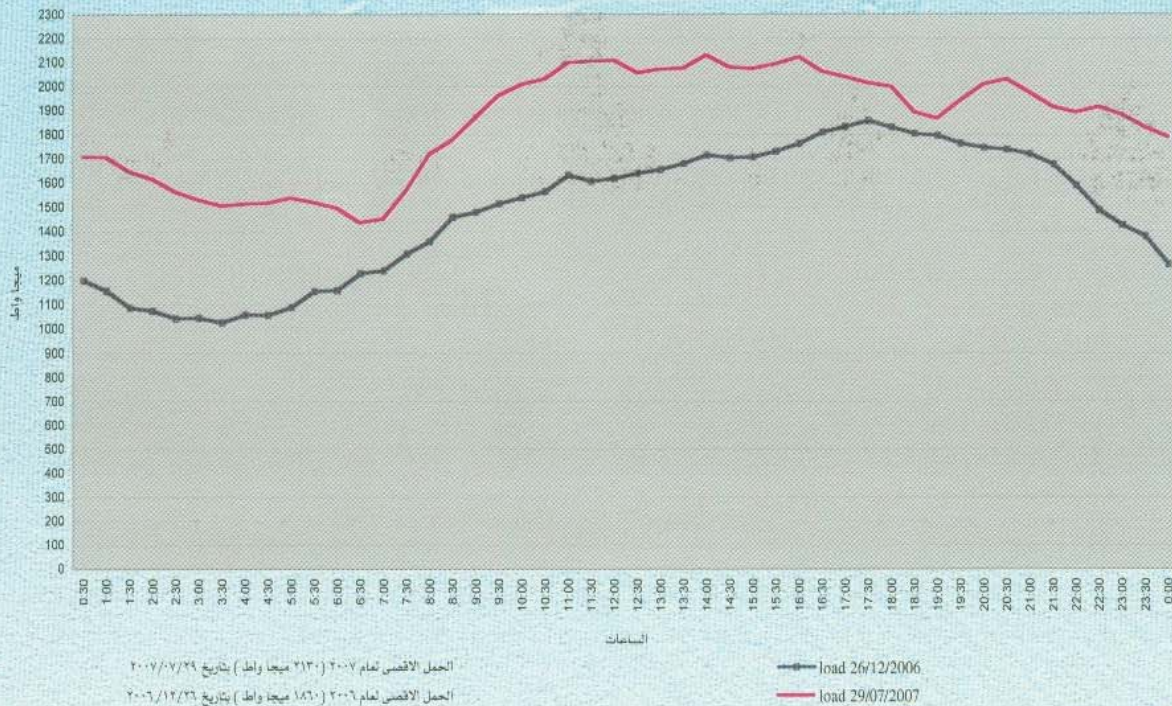
**جدول رقم (١)**  
**الأحمال الكهربائية للنظام الكهربائي الموحد في المملكة ( ميجاواط )**  
**تطور الحمل الأقصى للنظام الكهربائي ( ميجاواط )**

٢٠٠٧	٢٠٠٦	
١٤٢٩	١٢٢٦	مشاركة شركة توليد الكهرباء المركزية
٢٩٤	٣٢٤	مشاركة شركة السمرا لتوليد الكهرباء
٣٤	٣٠	مشاركة شركات أخرى في النظام الكهربائي
٣٩٧	٢٦٠	مشاركة الطاقة الكهربائية المستوردة من الربط المصري والسوري
٢١٣٠	١٨٦٠	النظام الكهربائي الموحد
١٤,٥	٨,٨	نسبة النمو%
٣٠	٤١	شركات أخرى خارج النظام الكهربائي
٢١٦٠	١٩٠١	أحمال المملكة
١٣,٦	٨,٦	نسبة النمو %

ملاحظة: كان تاريخ الحمل الأقصى لعام ٢٠٠٦ هو ٢٦/١٢/٢٠٠٦.

كان تاريخ الحمل الأقصى لعام ٢٠٠٧ هو ٢٩/٧/٢٠٠٧.

**شكل رقم (١)**  
**منحنى الحمل الأقصى للنظام الكهربائي الموحد (٢٠٠٦-٢٠٠٧)**





### جدول رقم (٢)

#### الاحمال القصوى الصباحيه والمسائيه لعام ٢٠٠٧

Month	الحمل الأدنى	date	time	الحمل الأقصى الصباحي	date	time	الحمل الأقصى المسائي	date	time
Jan	٩٥٨	٢٧	٤:٠٠	١٨٠٠	٧	١٤:٠٠	١٨٨٠	٧	١٨:٠٠
Feb	٩٣٠	٢٣	٧:٠٠	١٨٥٠	٤	١٣:٠٠	١٨٣٠	٤	١٨:٠٠
Mar	٩٤٤	٩	٦:٠٠	١٧١٤	١٥	١٢:٠٠	١٨١٠	١٨	١٨:٠٠
Apr	٩٤٠	٢٧	٦:٠٠	١٦٠٠	١١	١٤:٠٠	١٧١٥	٢	٢٠:٠٠
May	٩٦٠	١٩	٦:٠٠	١٨٣٠	٣٠	١٢:٠٠	١٨٠٠	٨	٢٠:٠٠
Jun	١٠٣٠	٨	٦:٠٠	١٩٩٠	٢٦	١٢:٠٠	١٨٥٥	٢٥	٢١:٠٠
Jul	١١٢٠	٦	٦:٠٠	٢١٢٠	٢٩	١٤:٠٠	٢٠٢٠	٢٩	٢٠:٠٠
Aug	١١٧٠	١٠	٧:٠٠	١٩٩٠	٢٨	١٤:٠٠	١٩٤٥	٢٦	٢٠:٠٠
Sep	١١٠٥	٢١	٧:٠٠	١٩٩٠	٤	١٤:٠٠	١٩١٥	٢	٢٠:٠٠
Oct	٩٦٤	٣١	٦:٠٠	١٧٥٠	١٠	١٢:٠٠	١٨٩٠	٢٠	١٨:٠٠
Nov	٩٧٠	٢	٧:٠٠	١٧١٠	٢١	١٢:٠٠	١٩٠٠	٢٥	١٧:٠٠
Dec	٩٩٥	٢٠	٧:٠٠	١٨٣٠	٣١	١٢:٠٠	٢٠٢٠	٢٩	١٨:٠٠
Min	٩٣٠		max	٢١٢٠		max	٢٠٢٠		

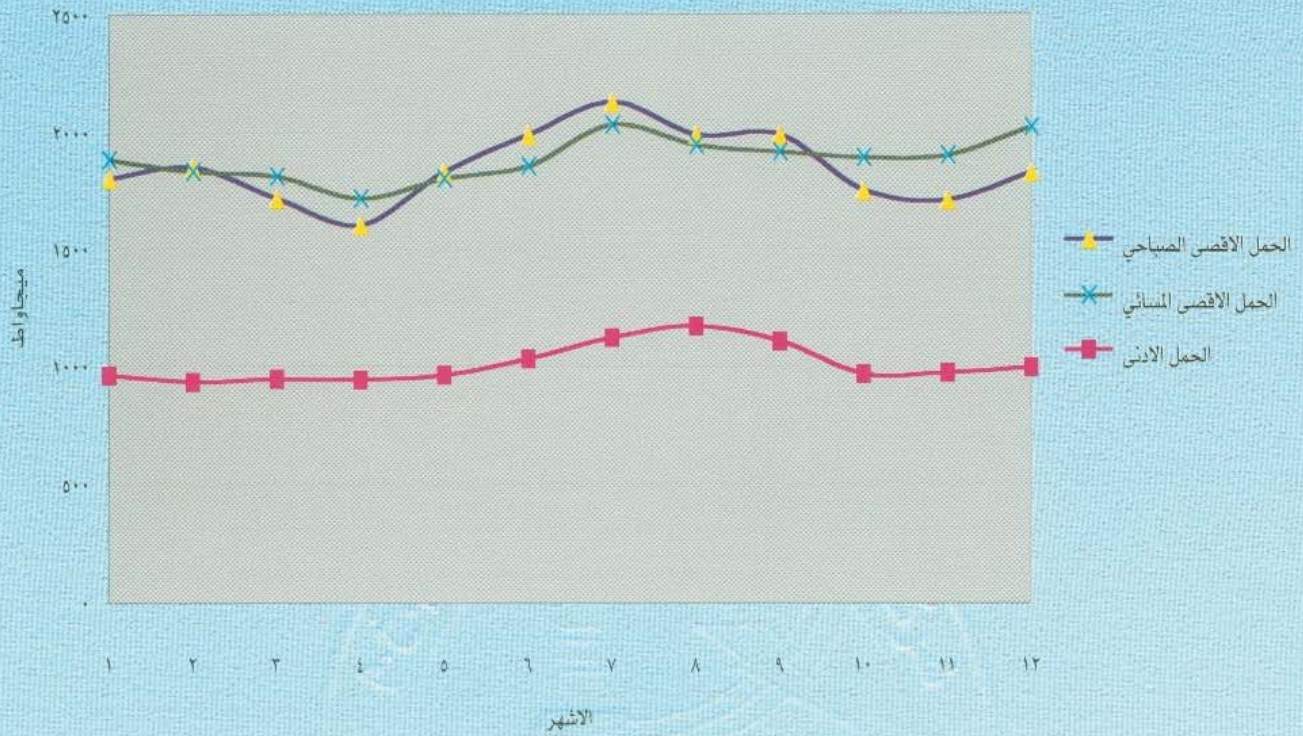
### جدول رقم (٣)

#### الاحمال القصوى الصباحيه والمسائيه لعام ٢٠٠٦

Month	الحمل الأدنى	Date	Time	الحمل الأقصى الصباحي	Date	Time	الحمل الأقصى المسائي	Date	Time
Jan	٨٣٥	١١	٥:٠٠	١٤٨٥	١٨	١٢:٠٠	١٥٩٠	١٧	١٨:٠٠
Feb	٨١٧	٤	٤:٠٠	١٤٧٠	١٦	١١:٠٠	١٥٥٠	١٥	١٨:٠٠
Mar	٧٩٥	٢٤	٦:٠٠	١٤٣٠	٢٩	١٤:٠٠	١٥٣٠	٢٠	١٩:٠٠
Apr	٧٩٠	٢٨	٧:٠٠	١٤٣٠	٤	١٢:٠٠	١٥٠٠	٥	٢٠:٠٠
May	٨٤٩	١٢	٦:٠٠	١٦٣٠	٣٠	١٢:٠٠	١٥٩٠	٣٠	٢٠:٠٠
Jun	٩١٠	٩	٦:٠٠	١٧٣٠	٦	١٤:٠٠	١٦٥٥	٢٦	٢١:٠٠
Jul	١٠٠٠	٧	٦:٠٠	١٧٥٥	٢٦	١٣:٠٠	١٧١٠	٢٦	٢٠:٠٠
Aug	١٠٢٠	١١	٧:٠٠	١٨٣٥	٢١	١٤:٠٠	١٨١٥	٢١	٢٠:٠٠
Sep	٩٨١	٢٩	٧:٠٠	١٧٨٥	١١	١٤:٠٠	١٨٠٥	١٠	٢٠:٠٠
Oct	٨١٥	٢٥	٧:٠٠	١٥٧٠	١	١٢:٠٠	١٦١٥	٢٩	١٨:٠٠
Nov	٨٨٠	٣	٧:٠٠	١٥١٠	٥	١٤:٠٠	١٧١٥	٢٦	١٧:٠٠
Dec	٩٣٥	٣١	٤:٠٠	١٧٥٠	٢٧	١٣:٠٠	١٨٦٠	٢٦	١٧:٠٠
Min	٧٩٠		max	١٨٣٥		max	١٨٦٠		

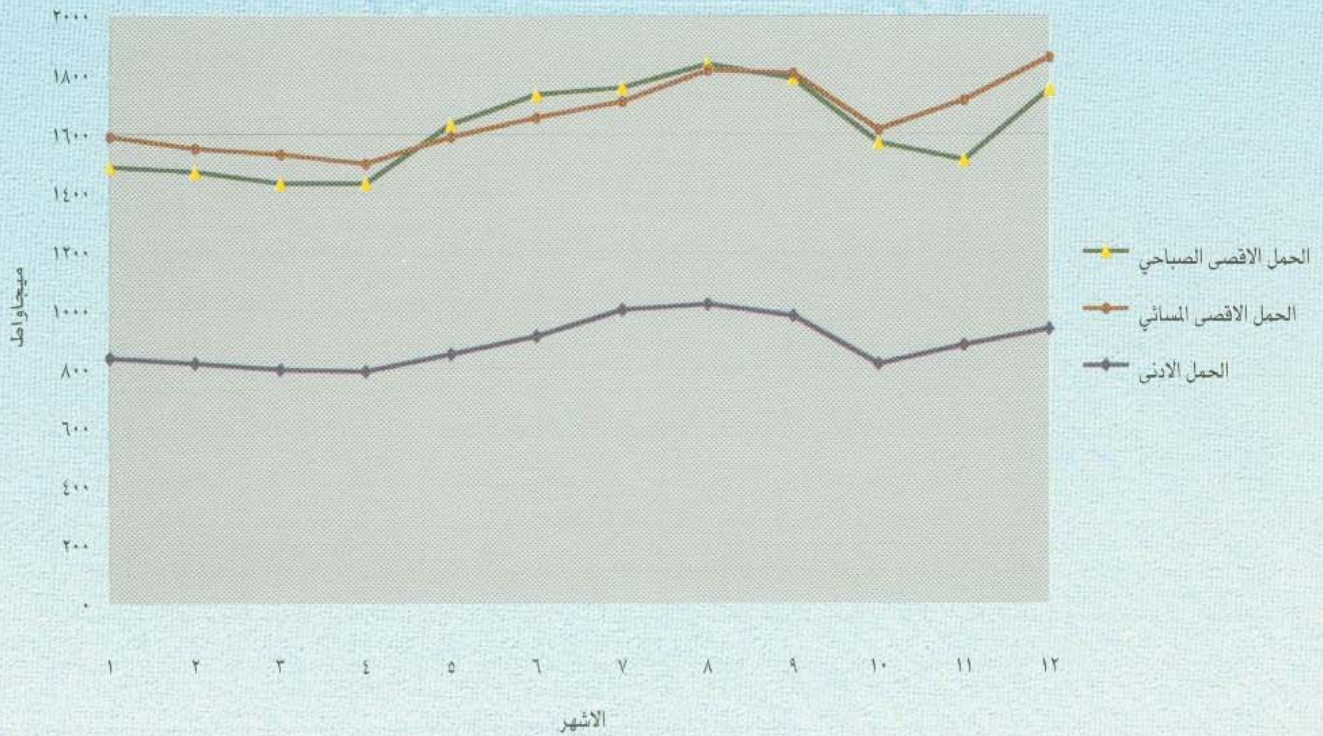
الشكل رقم (٢)

الحمل الاقصى المسائي والصبحي والحمل الادنى للنظام الكهربائي الموحد عام ٢٠٠٧



شكل رقم (٣)

الحمل الاقصى المسائي والصبحي والحمل الادنى للنظام الكهربائي الموحد عام ٢٠٠٦





#### جدول رقم (٤)

#### الطاقة الكهربائية المولدة والمستوردة في المملكة (ج.و.س)

٢٠٠٧	٢٠٠٦	
٩٨٥٢,٣٥٧	٨٩٦٦	شركة توليد الكهرباء المركزية
٢٧٢٢,٧٢٥	١٦٦٠	شركة السمرا لتوليد الكهرباء
١٣,١٥٨	١٤	سد الملك طلال
٩٥,٦٢	١٠٥	شركة البوتاس العربية
٠,٠	٠,٣	شركة مصانع الاسمنت الأردنية
٥٥,٩٠٩	٨٤	الشركة الأردنية الهندسية للكيماويات
٩,٥	٦	شركة الغاز الحيوي الأردنية
٢٣٩,٧٧٩	٢٨٥	باقي الصناعات الكبرى
١٢٩٩٩,٠٤٨	١١١٢٠,٣	إجمالي الطاقة المولدة في المملكة
٢٠٧,١٧٢	٥١٤	طاقة مستوردة
١٣٢٠٦,٢٢	١١٦٣٤,٣	المجموع العام
١٣,٥١	٩,٤	نسبة النمو السنوي %

#### جدول رقم (٥)

#### احصائيات مميزة في عام ٢٠٠٧ لشركة السمرا لتوليد الكهرباء

٢٠٠٧	٢٠٠٦	
٢١٣٠	١٨٦٠	الحمل الأقصى للنظام الكهربائي (م.واط)
٢٦٢٩,٠٢٠ (CC) ٩٣,٧٠٥ (SC)	١٦٦٠,٢٤١	الطاقة المولدة الإجمالية (ج.و.س)
٦٣,٦٧٧ (CC) ٣,٣٢٥ (SC)	٣١,٣٨	الطاقة المستهلكة داخلياً في محطة التوليد (ج.و.س)
٢,٥١	١,٨٢	النسبة المئوية للطاقة المستهلكة داخلياً في محطة التوليد (%)
٢٥٧٥,٣٤٣ (CC) ٩٠,٣٨٠ (SC)	١٦٢٨,٩٥٩	الطاقة المصدرة إلى شركة الكهرباء الوطنية (ج.و.س)
٤٢٤,٦٠٣	٣٩٢	الطاقة المستهلكة لتغذية محطة التحويل ٦,٦ ك ف التابعة لشركة الكهرباء الوطنية (م.و.س)
٢٥٧٥,٧٦٧ (CC) ٩٠,٣٨٠ (SC)	١٦٢٩,٣٥١	الطاقة المباعة إلى شركة الكهرباء الوطنية (ج.و.س)
٨٢,٢٨٧ (CC) ٤٣٢,٢ (SC)	٢٣٨٥٣,٣٢	استهلاك السولار (متر مكعب)
١٧,٧٦٣ (CC) ٩٣,٢٩٩ (SC)	٥١٤٩,٣	القيمة الإجمالية للسولار (الف دينار)
٢٠٤٠٥٥٣٢,٣٢ (CC) ١٠٥٠٨٨٥,١٤٣ (SC)	١٥٦٣٨٦٥٩,٥٧	استهلاك الغاز الطبيعي (م.و.ج.ب)
٤٤,١٣	٤٢,٤٨	الكفاءة الشاملة (%) مولد، دورة مركبة ❖
٣٠,١٨	٢٨,٩٩	الكفاءة الشاملة (%) مولد، دورة بسيطة ❖
٤٣,٠١	٤١,٤٨	الكفاءة الشاملة (%) مصدر، دورة مركبة ❖
٢٩,٠٤	٢٨,٥٧	الكفاءة الشاملة (%) مصدر، دورة بسيطة ❖
٧٩٣٢,٤٧ (CC) ١١٦٣٧ (SC)	٧٩٧١ (CC) ❖❖	معدل الإستهلاك النوعي (مصدر) م.و.ج.ب/ك.و.س

❖❖ في الربع الأخير من عام ٢٠٠٦ (HHV) ❖

جدول رقم (٦)  
مؤشرات الأداء لشركة السمرا لتوليد الكهرباء في عام ٢٠٠٧

٢٠٠٧	٢٠٠٦	مؤشرات الأداء الفنية
٪٤٤,١٣	٪٤٢,٤٨	الكفاءة مولد "دورة مركبة" ❖
٪٤٣,٠١	٪٤١,٤٨	الكفاءة مصدر "دورة مركبة" ❖
٪٣٠,١٨	٪٢٨,٩٩	الكفاءة مولد "دورة بسيطة" ❖
٪٢٩,٠٤	٪٢٨,٥٧	الكفاءة مصدر "دورة بسيطة" ❖
٪٩٥,١	٪٨٤,٣٠	التوافرية للوحدة الغازية الأولى
٪٩٦,٤	٪٩٠,٧٠	التوافرية للوحدة الغازية الثانية❖❖
٪٩٧,٩	٪٧٩,٩٠	التوافرية للوحدة البخارية❖❖❖
٪٢,٥١	٪١,٨٢	نسبة الطاقة المستهلكة داخلياً
		مؤشرات الأداء المالية
٢٣,٧٠٨	٢٩,٨٢	معدل سعر البيع (فلس/ك.و.س)
		مؤشرات القوى العاملة
١١,٧٨	٨,٩٢	الإنتاجية السنوية (ج.و.س/ موظف)

High Heat Value : HHV ❖

❖❖ تم تشغيل الوحدة الغازية الثانية بتاريخ ٢٠٠٦/١/١٨

❖❖❖ تم تشغيل الوحدة البخارية بتاريخ ٢٠٠٦/٨/٢٢





## التعرفة الكهربائية لشركة السمرا

استمرت شركة السمرا لتوليد الكهرباء بالعمل بالتعرفة المتفق عليها في عام ٢٠٠٦ مع شركة الكهرباء الوطنية والتي من خلالها تقوم شركة السمرا بتوفير السيولة اللازمة لتمويل أنشطتها التشغيلية وجزء من الأنشطة الرأسمالية وكانت هذه التعرفة المؤقتة على النحو التالي :

أ. ٧ فلس/ ك.و.س مباع من الوحدات الغازية

ب. ٨ فلس/ ك.و.س مباع من الوحدة البخارية

علماً بأن شركة الكهرباء الوطنية تتحمل تكاليف تزويد المحطة بالوقود اللازم لتشغيلها سواء على الغاز الطبيعي أو على وقود الديزل، هذه التعرفة لا تغطي العديد من الحالات التشغيلية للمحطة كالتوقفات لأغراض الصيانة وتأخر وصول الغاز الطبيعي وغيرها، وبناءً على ذلك فقد تم تشكيل لجان مشتركة لإعداد اتفاقية شراء الطاقة الكهربائية بنهاية عام ٢٠٠٧ لغاية وضع تعرفه دائمة تحقق للشركة عوائد مناسبة.



المرحلة الأولى مع خطوط الضغط العالي

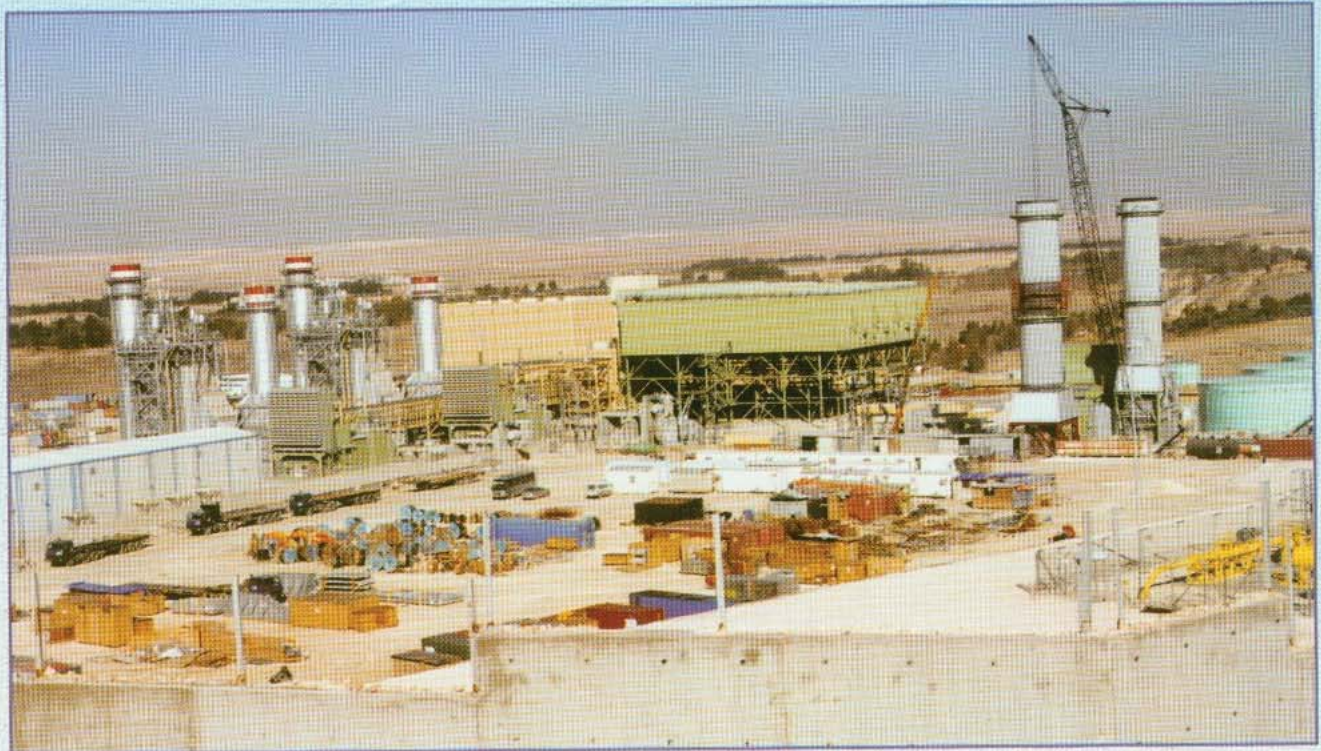
في ظل التوسع الكبير الذي شهدته الشركة في قيمة موجوداتها ومسئولياتها وأعداد موظفيها، تواظب الشركة على توفير أكبر وأشمل غطاء تأميني متوفر فنياً وتحرص على وجود خيارات تأمينية كافية لتغطية موجوداتها ومسئولياتها وموظفيها.

وفي سبيل ذلك قامت الشركة هذه السنة بتغيير وثيقة تأمين موجوداتها من وثيقة تأمين الحريق والأخطار الحليفة Fire & Allied Perils إلى وثيقة تأمين الأخطار الشاملة Property All Risks وذلك لما رأته الإدارة من تغطية فنية أوسع وأشمل لهذه الوثيقة.

والجدير بالذكر ان جميع موجودات الشركة هي الآن مشمولة بوثيقة تأمين الأخطار الشاملة والتي ستشمل أيضاً الوحدة الغازية الرابعة بعد تسلمها من المقاول خلال العام الجاري.

أما بالنسبة للتأمين الصحي فقد قامت الشركة بتوسيع شبكتها الطبية وتسهيل إجراءات المعالجة في سبيل الحصول على الخدمة الطبية الكاملة للموظفين وعائلاتهم، وكما تقوم الشركة بالتأمين على الحياة والحوادث الشخصية لموظفيها داخل وخارج المملكة.

كما تقوم الشركة بالتأمين على كافة مستورداتها من كافة أنحاء العالم وحتى مخازنها معتمدةً لذلك أفضل التغطيات الفنية المتوافرة في الأسواق العالمية والمحلية بالإضافة إلى تأمين أخطار الحرب وأخطار الشغب والإضرابات والاضطرابات.



مشروع التوسعة - الوحدة الغازية الثالثة والوحدة الرابعة

## توسعة محطة السمرا

تنفيذاً لقرار مجلس الوزراء رقم (٢٨٣) تاريخ ٢٠٠٦/١/١٩ فقد قامت إدارة شركة السمرا لتوليد الكهرباء بأعمال التوسعة للمرحلة الثانية كما يلي:

(١) مشروع الدورة البسيطة وهو عبارة عن أعمال توريد وتركيب وتشغيل توربينين غازيين بقدر ١٠٠ م.و لكل منهما وتقوم شركة جنرال اليكتريك بتنفيذ هذه الأعمال.

تم الانتهاء من تشغيل التوربين الغازي الأول من هذه المرحلة تجارياً وبذلك ساهم ويساهم في رفق الشبكة الوطنية بالطاقة الكهربائية في حين أن التوربين الغازي الثاني لهذه المرحلة سيكون ربطه على الشبكة الوطنية في ٢٠٠٨/٠٦/٠٧.

(٢) مشروع الدورة المركبة: انسجاماً مع توجهات الحكومة في مواجهة زيادة الطلب على الطاقة الكهربائية من مصادر كفاءة وذات استقرارية عالية في الأداء ولتقليل كلفة إنتاج الطاقة الكهربائية فقد تقرر تنفيذاً لقرار مجلس الوزراء المؤقر رقم ٣٩٥٧ تاريخ ٢٠٠٧/٠٤/١٠ السير بطرح عطاء رقم ٢٠٠٧/١٢ بتوريد وتركيب وتشغيل معدات إضافة الدورة المركبة لتحويل التوربينين الغازيين في مشروع الدورة البسيطة المذكورة أعلاه إلى تكنولوجيا الدورة المركبة بإضافة توربين بخاري يعمل على البخار المولد من خلال الاستفادة من الحرارة المحتواة في الغازات العادمة للتوربينات الغازية وبذلك يساهم هذا المشروع في تقليل الانبعاثات النسبية وينعكس إيجاباً على البيئة المحلية المحيطة بالمحطة وعلى مستوى المملكة وتحقيق الوفرة في كلفة الإنتاج الكلية.



مشروع التوسعة - الوحدة الغازية الثالثة



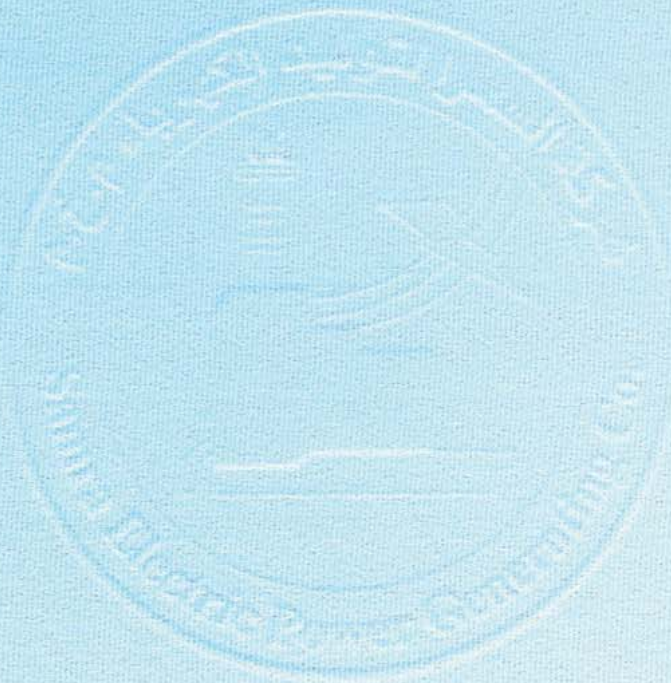
## مصادر التمويل:

- نظراً لقيام الشركة بتوسعة محطاتها بإضافة توربين غازي ثالث وكذلك توربين غازي رابع إقتضت الحاجة إلى الحصول على تمويل لهذه التوسعة وكانت على النحو التالي :
- (أ) تم اقتراض مبلغ ٢٥ مليون دينار أردني (قرض تجمع بنكي) عن طريق كل من بنك القاهرة عمان وبنك الإستثمار العربي الأردني وكانت تفاصيل القرض على النحو التالي :
- سعر الفائدة (٦.٥%) أول سنة ثم إبتداءً من السنة الثانية يتم إعادة النظر في سعر الفائدة كل ستة أشهر ويضاف هامش (٠.٤%) سنوياً على العائد الموحد لآخر إصدار لشهادات الإيداع.
  - تدفع الفائدة كل ستة أشهر.
  - يتم سداد القرض على أقساط متساوية بواقع (١٦) قسط.
  - فترة سماح سنتان.
- (ب) تم الحصول على قرض من الصندوق العربي رقم (٢٠٠٧/٥١٥) بقيمة (٢٠) مليون دينار كويتي أي ما يعادل (٥٢) مليون دينار أردني وكانت تفاصيله على النحو التالي :
- سعر الفائدة (٤.٥%) تدفع كل ستة أشهر
  - فترة السماح (٥) سنوات
  - تاريخ بداية السحب : ٢٠٠٧/٦/٢٨
  - سداد الأقساط على خمسة وثلاثين قسطاً يبدأ أول سداد للقسط بتاريخ ٢٠١٢/٨/١
- (ج) تم أخذ الموافقة من الصندوق العربي على تمويل الوحدة البخارية الثانية بقرض قيمته (٧٥) مليون دينار أردني وبنفس شروط القرض رقم (٢٠٠٧/٥١٥) مع العلم بأن الشركة قد حصلت على كفالة الحكومة على تمويل الوحدة البخارية الثانية ب (٩٠) مليون دينار أردني.



## الخطة المستقبلية للشركة

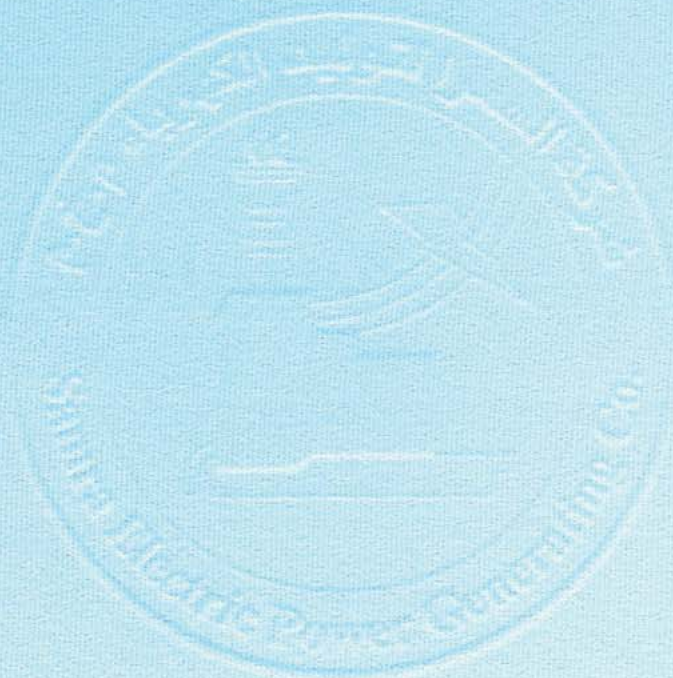
١. العمل على تجهيز وتشغيل وربط الوحدة الغازية الرابعة مع الشبكة الوطنية على الغاز الطبيعي في صيف عام ٢٠٠٨.
٢. استكمال مشروع الدورة المركبة للمرحلة الثانية بقدره ١٠٠ ميجاواط وذلك لتلبية الطلب المتزايد على التيار الكهربائي.
٣. المحافظة على جاهزية وتوافرية الوحدات التوليدية بكامل استطاعتها التوليدية لرفد النظام الكهربائي بالطاقة الكهربائية المطلوبة وفق المعايير الدولية ومتطلبات البيئة من خلال :
  - أ) التشغيل الآمن والسليم للوحدات التوليدية.
  - ب) إجراء الصيانات الوقائية والمبرمجة والطارئة للوحدات التوليدية وجميع الاجهزة المساعدة في الوقت المناسب.
  - ج) توفير قطع الغيار اللازمة لأعمال الصيانة والمحافظة على تأمين مخزون استراتيجي مناسب لهذه الغاية.
٤. تفعيل نظم الحوسبة باستخدام نظام ERP لجميع الأعمال المالية والإدارية وكذلك لبرامج التشغيل والصيانة.
٥. رفع مستوى الموظفين العاملين في الشركة عن طريق إشراكهم في برامج تدريبية داخلية وخارجية لإكسابهم المهارة والخبرة اللازمة.
٦. العمل على مراجعة وتحديث الأنظمة والتعليمات وتعديلها من اجل تقدم الشركة ورفعتها وتحسين أوضاع العاملين واستقرارهم الوظيفي.
٧. تنفيذ أي مشاريع يتم تكليف شركة السمرا بها من قبل الحكومة.



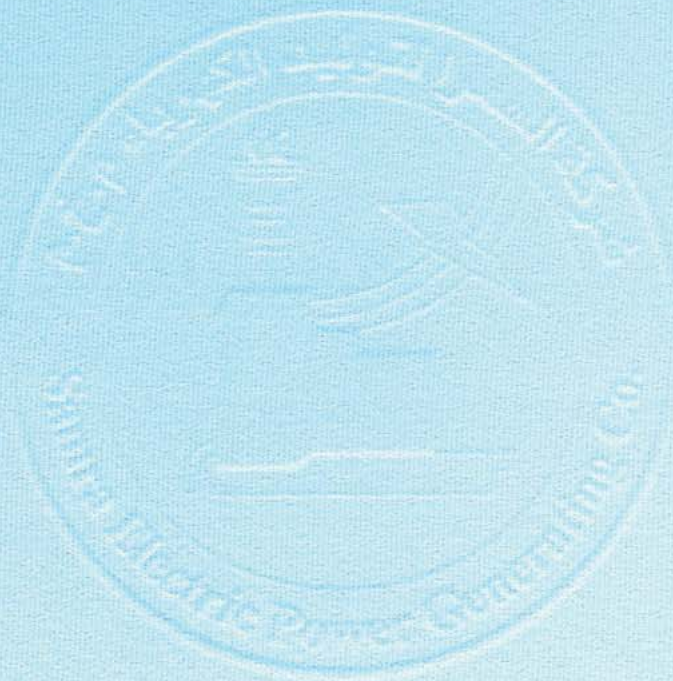


شركة السمرا لتوليد الكهرباء  
(شركة مساهمة خاصة محدودة)

القوائم المالية وتقرير المحاسب القانوني المستقل  
للسنة المنتهية في ٣١ كانون الأول ٢٠٠٧









شركة السمرا لتوليد الكهرباء  
(شركة مساهمة خاصة محدودة)

القوائم المالية وتقرير المحاسب القانوني المستقل  
للسنة المنتهية في ٣١ كانون الأول ٢٠٠٧

صفحة	فهرس
٣٥	تقرير المحاسب القانوني المستقل
٣٦	الميزانية العمومية
٣٧	قائمة الدخل
٣٨	قائمة التغيرات في حقوق المساهمين
٣٩	قائمة التدفقات النقدية
٥٤-٤٠	إيضاحات حول القوائم المالية





## تقرير المحاسب القانوني المستقل

الى السادة رئيس وأعضاء مجلس الإدارة المحترمين  
شركة السمرا لتوليد الكهرباء

قمنا بتدقيق القوائم المالية المرفقة لشركة السمرا لتوليد الكهرباء المساهمة الخاصة المحدودة والتي تتكون من الميزانية العمومية كما في ٢١ كانون الأول ٢٠٠٧ وكل من قوائم الدخل والتغييرات في حقوق المساهمين والتدفقات النقدية للسنة المنتهية بذلك التاريخ، وملخص للسياسات المحاسبية الهامة، وايضاحات تفسيرية اخرى.

### مسؤولية الإدارة عن القوائم المالية

إن الإدارة مسؤولة عن إعداد هذه القوائم المالية وعرضها بصورة عادلة وفقاً للمعايير الدولية للتقارير المالية. وتشمل هذه المسؤولية التصميم والتطبيق والاحتفاظ برقابة داخلية لغرض إعداد وعرض القوائم المالية بصورة عادلة خالية من أخطاء جوهرية، سواء كانت ناشئة عن احتيال او عن خطأ، وتشمل مسؤولية الإدارة اختيار واتباع سياسات محاسبية مناسبة والقيام بتقديرات محاسبية معقولة حسب الظروف.

### مسؤولية المحاسب القانوني

إن مسؤوليتنا هي إبداء رأي حول هذه القوائم المالية استناداً الى تدقيقنا وفقاً للمعايير الدولية للتدقيق، وتتطلب تلك المعايير ان نتقيد بمتطلبات قواعد السلوك المهني وان نقوم بتخطيط واجراء التدقيق للحصول على تأكيد معقول فيما اذا كانت القوائم المالية خالية من أخطاء جوهرية. يتضمن التدقيق القيام باجراءات للحصول على بيانات تدقيق ثبوتية للمبالغ والافصاحات في القوائم المالية، تستند الاجراءات المختارة الى تقدير المحاسب القانوني، وبما في ذلك تقييم مخاطر الأخطاء الجوهرية في القوائم المالية، سواء كانت ناشئة عن احتيال او عن خطأ. وعند القيام بتقييم تلك المخاطر يأخذ المحاسب القانوني في الاعتبار اجراءات الرقابة الداخلية للشركة و المتعلقة بالاعداد والعرض للعادل للقوائم المالية، وذلك لغرض تصميم اجراءات تدقيق مناسبة حسب الظروف، وليس لغرض ابداء رأي حول فعالية الرقابة الداخلية في الشركة ويتضمن التدقيق كذلك تقييم ملائمة السياسات المحاسبية المتبعة ومعقولة التقديرات المحاسبية المعدة من الإدارة، وكذلك تقييم العرض الاجمالي للقوائم المالية. نعتقد ان بيانات التدقيق الثبوتية التي حصلنا عليها كافية ومناسبة لتوفير اساساً لرأينا حول التدقيق.

### الرأي

في رأينا، إن القوائم المالية تظهر بصورة عادلة، من جميع النواحي الجوهرية، الوضع المالي لشركة السمرا لتوليد الكهرباء كما في ٢١ كانون الأول ٢٠٠٧ وادائها المالي وتدفقاتها النقدية للسنة المنتهية بذلك التاريخ وفقاً للمعايير الدولية للتقارير المالية. تحتفظ الشركة بقيود وسجلات محاسبية منظمة بصورة أصولية وإن القوائم المالية المرفقة متفقة معها، ونوصي الهيئة العامة بالمصادقة عليها.

بدون التحفظ في تقريرنا، نلفت الإنتباه إلى الإيضاح رقم (٢٣) حول القوائم المالية، حيث أدى ربط الدينار الكويتي خلال العام الحالي بسلة العملات إلى ظهور خسائر فروقات تقييم عملة بمبلغ ٨,٧٦٧,٠٤٨ دينار اردني على القروض الممنوحة للشركة بالدينار الكويتي.

غوشة وشركاه

وليد محمد طه

إجازة مزاولة رقم (٧٠٣)

عمان - المملكة الأردنية الهاشمية

٢٢ آذار ٢٠٠٨



شركة السمرا لتوليد الكهرباء (شركة مساهمة خاصة محدودة)  
الميزانية العمومية كما في ٣١ كانون الأول ٢٠٠٧  
(بالدينار الأردني)

٢٠٠٦	٢٠٠٧	إيضاح	الموجودات
			موجودات متداولة
١,١٥٩,٦٧٦	٤,٢٨١,٧٣٦	٣	نقد وما في حكمه
٦,٨٣٤,٧٣٤	٥,٠٦٢,٥٨٤	٤	مدينون وشيكات برسم التحصيل
٤,٤٩٧,٦٥٩	٥,٥٧٨,٠٦٩	٥	المستودعات
١١٩,٦٣١	٥١٨,٨٠٥	٦	مصاريف مدفوعة مقدما وحسابات مدينة أخرى
١٢,٦١١,٦٩٠	١٥,٤٤١,١٩٤		مجموع الموجودات المتداولة
			موجودات غير متداولة
١٠٠,٠٠٠	١٠٠,٠٠٠	٧	قرض مدين طويل الاجل
١٤,٣٧٧,٨٣٤	١,٣٩٧,٣٣٥	٨	دفعات مدفوعة مقدماً على حساب المشروع
٣,٦٩٤,٣٥٠	٦٨,٢٢٢,٣٧١	٩	مشاريع قيد الانجاز
١٢٢,٩٢٤,٨٢٣	١١٧,٣٣٥,٧٩٦	١٠	ممتلكات ومعدات
١٤١,٠٩٧,٠٠٧	١٨٧,٠٥٥,٥٠٢		مجموع الموجودات غير المتداولة
١٥٣,٧٠٨,٦٩٧	٢٠٢,٤٩٦,٦٩٦		مجموع الموجودات
			المطلوبات وحقوق المساهمين
			مطلوبات متداولة
٦,١٦٥,٦٥٤	-	١١	بنوك دائنة
-	٣,١٢٥,٠٠٠	١٤	الجزء المتداول من قروض طويلة الأجل
٨٢٠,٠٥٩	٨,٠٩٩,٥٣٣	١٢	دائنون
٢٢٧,٣٨٨	٣,٤٨٨,٥٦٠		محتجزات متعهدين
٨٩١,٠٣٥	١,٣٨٨,٨٧٨	١٣	مصاريف مستحقة ومطلوبات أخرى
٨,١٠٤,١٣٦	١٦,١٠١,٩٧١		مجموع المطلوبات المتداولة
			مطلوبات غير متداولة
٩٣,٦٨٦,١٢٨	١٤٠,٨٨٥,٧٤٠	١٤	قروض طويلة الاجل
١١٨,١٤٩	١٠٩,٥٥٤	١٥	تعويض نهاية الخدمة
٩٣,٨٠٤,٢٧٧	١٤٠,٩٩٥,٢٩٤		مجموع المطلوبات غير المتداولة
			حقوق المساهمين
٥٠,٠٠٠,٠٠٠	٥٠,٠٠٠,٠٠٠	١	رأس المال
١,٠٠٠,٠٠٠	١,٠٠٠,٠٠٠	١٦	هبات ومساعدات حكومية
٢١٠,٦٣٣	٢١٠,٦٣٣	١٧	إحتياطي إجباري
٤٢١,٢٦٦	٤٢١,٢٦٦	١٧	إحتياطي إختياري
١٦٨,٣٨٥	(٦,٢٣٢,٤٦٨)		(خسائر متراكمة)/ أرباح مدورة
٥١,٨٠٠,٢٨٤	٤٥,٣٩٩,٤٣١		صافي حقوق المساهمين
١٥٣,٧٠٨,٦٩٧	٢٠٢,٤٩٦,٦٩٦		مجموع المطلوبات وحقوق المساهمين

إن الإيضاحات المرفقة تشكل جزءاً لا يتجزأ من هذه القوائم المالية



شركة السمرا لتوليد الكهرباء  
(شركة مساهمة خاصة محدودة)  
قائمة الدخل  
للسنة المنتهية في ٣١ كانون الأول ٢٠٠٧  
(بالدينار الأردني)

٢٠٠٦	٢٠٠٧	إيضاح	
١١,٢٣٥,١٥٠	١٨,٨٩٩,٢٦٩	١٩	إيرادات مبيعات طاقة
(١٠٩,١٥٨)	(٢٧٠,٢١١)	٢٠	كلفة تشغيل المحطة
(٤,٣٢٩,٨٠٣)	(٦,٤٩١,٠٢٢)		مصاريف استهلاك الممتلكات والمعدات
(٨,٤٥٢)	(١,٧٤٧,٤٠١)		مصاريف صيانة المحطة
(١,٥٣٥,٠٦٥)	(٢,١٣٠,٠٧٤)	٢١	مصاريف إدارية وعمومية تشغيلية
٢٥٢,٦٧٢,٥	٨,٢٦٠,٥٦١		مجمل الربح التشغيلي
١٣٨,٧٢٨	٢١٨,٩٩٤		إيرادات فوائد بنكية
(٣,٠٨٤,٠٠٠)	(٦,٠٥٨,٠٤٨)		فوائد القروض والمصاريف البنكية
(٦٦,٢٢٥)	(٤١,٦٨٠)	١٥	مخصص تعويض نهاية الخدمة
(٢٣٧,٦٦٠)	(١٠١,٤٣٦)		مخصص التزامات محتملة
٨٥,٠٨٥	٨٧,٨٠٤	٢٢	صافي إيرادات أخرى
٢,٠٨٨,٦٠٠	٢,٣٦٦,١٩٥		صافي ربح السنة قبل فروقات العملة
١٧,٧٣٠	(٨,٧٦٧,٠٤٨)	٢٣	(خسائر)/ أرباح فروقات عملة
٢,١٠٦,٣٣٠	(٦,٤٠٠,٨٥٣)		صافي (خسارة)/ ربح السنة قبل الضريبة والرسوم
(١٧٥,٨٢٦)	-	١٨	مخصص ضريبة الدخل
(١٢,٩٨٦)	-		صندوق دعم التعليم والتدريب المهني والتقني
(١٢,٠٠٠)	-	١٣	مكافأة رئيس وأعضاء مجلس الإدارة
١,٩٠٥,٥١٨	(٦,٤٠٠,٨٥٣)		صافي (خسارة)/ ربح السنة

إن الإيضاحات المرفقة تشكل جزءاً لا يتجزأ من هذه القوائم المالية



شركة السمرا لتوليد الكهرباء  
(شركة مساهمة خاصة محدودة)  
قائمة التغيرات في حقوق المساهمين  
للسنة المنتهية في ٣١ كانون الأول ٢٠٠٧  
(بالدينار الأردني)

هبات		ومساعدات احتياطي أرباح/ (خسائر)					
إيضاح	رأس المال	حكومية	إجباري	إختياري	متراكمة	المجموع	
١	٥٠,٠٠٠,٠٠٠	١,٠٠٠,٠٠٠	-	-	(١,١٠٥,٢٣٤)	٤٩,٨٩٤,٧٦٦	الرصيد في ١ كانون الثاني ٢٠٠٦
	-	-	-	-	١,٩٠٥,٥١٨	١,٩٠٥,٥١٨	صافي ربح السنة
١٧	-	-	٢١٠,٦٣٣	٤٢١,٢٦٦	(٦٣١,٨٩٩)	-	المحول للإحتياطيات
	٥٠,٠٠٠,٠٠٠	١,٠٠٠,٠٠٠	٢١٠,٦٣٣	٤٢١,٢٦٦	١٦٨,٣٨٥	٥١,٨٠٠,٢٨٤	الرصيد في ٣١ كانون الأول ٢٠٠٦
	-	-	-	-	(٦,٤٠٠,٨٥٣)	(٦,٤٠٠,٨٥٣)	صافي خسارة السنة
	٥٠,٠٠٠,٠٠٠	١,٠٠٠,٠٠٠	٢١٠,٦٣٣	٤٢١,٢٦٦	(٦,٢٣٢,٤٦٨)	٤٥,٣٩٩,٤٣١	الرصيد في ٣١ كانون الأول ٢٠٠٧

إن الإيضاحات المرفقة تشكل جزءاً لا يتجزأ من هذه القوائم المالية



شركة السمرا لتوليد الكهرباء  
(شركة مساهمة خاصة محدودة)

قائمة التدفقات النقدية للسنة المنتهية في ٣١ كانون الأول ٢٠٠٧  
(بالدينار الأردني)

٢٠٠٦	٢٠٠٧	الأنشطة التشغيلية
٢.١٠٦.٢٣٠	(٦.٤٠٠.٨٥٣)	صافي (خسارة) / ربح السنة قبل الضريبة والرسوم المخصصات تعديلات على صافي (خسارة) / ربح السنة قبل الضريبة والرسوم :
٤.٣٢٩.٨٠٣	٦.٤٩١.٠٢٢	استهلاكات
٣.٠٨٤.٠٠٠	٦.٠٥٨.٠٤٨	فوائد وعمولات
-	٨.٧٦٧.٠٤٨	خسائر تقييم فروقات عملة
٦٦.٢٢٥	٤١.٦٨٠	تعويض نهاية الخدمة
٢٣٧.٦٦٠	١٠١.٤٣٦	مخصص التزامات محتمله
		التغيرات في الموجودات والمطلوبات العاملة :
(٦.٤٩٠.٢٩٨)	١.٧٧٢.١٤٠	مدينون
(٢.٢١٦.٤٩٢)	(١.٠٨٠.٤١٠)	المستودعات
٦٨.٨٤٩	(٣٩٩.١٧٤)	المصاريف المدفوعة مقدما والحسابات المدينة الأخرى
(٩.٩٠٣.٢٧٩)	٧.٢٧٩.٤٧٤	الدائنون
(٩.٧١٤.٥٥٦)	٣.٢٦١.١٧٢	محتجزات المتعهدين
٢٣٣.٤٨٩	٥٦٥.٩٥٦	المصاريف المستحقة ومطلوبات أخرى
(١٨.١٩٨.٢٦٩)	٢٦.٤٥٧.٥٣٩	النقد المتوفر من/ (المستخدم في) الأنشطة التشغيلية
(٣.٠٨٤.٠٠٠)	(٦.٠٥٨.٠٤٨)	فوائد وعمولات مدفوعة
(٣١.٢٦٣)	(١٤٤.٥٦٣)	ضريبة دخل مدفوعة
-	(١٢.٩٨٦)	صندوق دعم تعليم وتدريب مهني وتقني مدفوع
(١٢.٠٠٠)	(١٢.٠٠٠)	مكافأة رئيس وأعضاء مجلس الإدارة مدفوعة
-	(٥٠.٢٧٥)	تعويض نهاية خدمة مدفوع
(٢١.٣٢٥.٥٣٢)	٢٠.١٧٩.٦٦٧	صافي النقد المتوفر من/ (المستخدم في) الأنشطة التشغيلية
		الأنشطة الإستثمارية
(١٤.٩٤٦.٣٧٩)	-	دفعات مدفوعة مقدماً على حساب المشروع
(٢٩.٩٢٠.٩٩٣)	(٥٢.٢٥٩.٤٥٣)	مشاريع قيد الانجاز
(١٠٢.٩١١)	(١٩٠.٠٦٤)	شراء ممتلكات ومعدات
(٤٤.٩٧٠.٢٨٣)	(٥٢.٤٤٩.٥١٧)	صافي النقد المستخدم في الأنشطة الإستثمارية
		الأنشطة التمويلية
٦.١٦٥.٦٥٤	(٦.١٦٥.٦٥٤)	بنوك دائنة
٥٢.٣١٤.٢٧٢	٤١.٥٥٧.٥٦٤	القروض
٥٨.٤٧٩.٩٢٦	٣٥.٣٩١.٩١٠	صافي النقد المتوفر من الأنشطة التمويلية
(٧.٨١٥.٨٨٩)	٣.١٢٢.٠٦٠	صافي التغير في النقد وما في حكمه
٨.٩٧٥.٥٦٥	١.١٥٩.٦٧٦	النقد وما في حكمه ١ كانون الثاني
١.١٥٩.٦٧٦	٤.٢٨١.٧٣٦	النقد وما في حكمه ٣١ كانون الأول

إن الإيضاحات المرفقة تشكل جزءاً لا يتجزأ من هذه القوائم المالية





**شركة السمرا لتوليد الكهرباء**  
**(شركة مساهمة خاصة محدودة)**  
**ايضاحات حول القوائم المالية**  
**للسنة المنتهية في ٣١ كانون الأول ٢٠٠٧**  
**(بالدينار الأردني)**

## ١- التكوين والنشاط

إن شركة السمرا لتوليد الكهرباء هي شركة أردنية مساهمة خاصة محدودة ("الشركة") مسجلة بتاريخ ٢١ نيسان ٢٠٠٤ لدى مراقب عام الشركات تحت رقم (٤٠) بموجب قرار مجلس الوزراء المتخذ في جلسته المنعقدة بتاريخ ٢٦ آب ٢٠٠٣ بناءً على كتاب دولة رئيس الوزراء الأفخم رقم ١٢٠٧٥/٢/١١/٥٨ بتاريخ ٢٧ آب ٢٠٠٣ والقاضي بتأسيس شركة تتولى نشاط التوليد الكهربائي مع شركة توليد الكهرباء المركزية وأي شركات أخرى قد تنشأ لاحقاً. إن رأسمال الشركة يبلغ ٥٠,٠٠٠,٠٠٠ دينار مقسم إلى ٥٠,٠٠٠,٠٠٠ سهم قيمة كل منها دينار أردني واحد، وتمتلك حكومة المملكة الأردنية الهاشمية كامل أسهم رأسمال الشركة. يتمثل النشاط الرئيسي للشركة في توليد الطاقة الكهربائية في مختلف مناطق المملكة باستخدام أي مصدر من مصادر الطاقة الأولية والطاقة الجديدة والمتجددة وذلك ضمن السياسة العامة للحكومة ومع مراعاة الأحكام القانونية النافذة في المملكة. ولتحقيق غايات الشركة فإنه يحق لها بأن تقوم بإنشاء محطات توليد الطاقة الكهربائية اللازمة لعملها وزيادة الطاقة التوليدية تبعاً للاحتياجات العامة، والمساهمة أو المشاركة بأي شركة أو مشروع له علاقة بتوليد الطاقة الكهربائية داخل المملكة وخارجها. إن مركز عمل إدارة الشركة هو مدينة عمان، في حين أن مركز عمل محطة السمرا لتوليد الكهرباء هو مدينة الزرقاء. كما في ٣١ كانون الأول ٢٠٠٧ يعمل لدى الشركة ٢٠٧ موظف، ٢٠٠٦: ١٨٦ موظف.

## ٢- ملخص لأهم السياسات المحاسبية

لقد تم اعداد القوائم المالية وفقاً لمعايير التقارير المالية الدولية والتفسيرات الصادرة عنها وعلى أساس مبدأ التكلفة التاريخية، أما الموجودات المالية والمطلوبات المالية فإنها تظهر بالقيمة العادلة، إن السياسات المحاسبية الهامة المتبعة من قبل الشركة هي على النحو التالي:-

### الايادات

تتحقق الايرادات عند تقديم الخدمة واصدار الفاتورة ويتم تحديد الاسعار بالاتفاق بين شركة السمرا وشركة الكهرباء الوطنية، وفي حال الخلاف يتم إحالة الموضوع الى هيئة تنظيم قطاع الكهرباء للبت فيه.

### المصاريف

تتضمن المصاريف العمومية والادارية المصاريف المباشرة وغير المباشرة والتي تتعلق بشكل مباشر بتكلفة الايرادات وفقاً للمعايير المحاسبية المتعارف عليها. ويتم توزيع المصاريف إذا دعت الحاجة لذلك بين المصاريف العمومية والادارية وتكلفة الايرادات على أساس ثابت.



## الفوائد والعمولات

يتم قيد مصاريف الفوائد والعمولات وفقاً لقاعدة الاستحقاق، ويتم تحميل كافة هذه المصاريف على قائمة الدخل عند استحقاقها.

## النقد وما في حكمه

يتضمن النقد وما في حكمه، النقد والودائع تحت الطلب والإستثمارات ذات السيولة العالية التي يمكن تسيلها خلال فترة ثلاثة شهور أو أقل.

## مستودع اللوازم والوقود

تظهر اللوازم والوقود بالكلفة أو صافي القيمة الإستبدالية أيهما أقل، ويتم تحديد الكلفة على أساس طريقة الوارد أولاً صادر أولاً.

## مشاريع قيد الانجاز

يتم تحميل المشاريع قيد الانجاز بكلفة الأعمال المنجزة مضافاً إليها المصاريف الادارية و العمومية لدوائر الشركة ذات العلاقة والمشفرة على هذه المشاريع سواء كانت مباشرة أو غير مباشرة.

## الممتلكات والمعدات

تظهر الممتلكات والمعدات بالكلفة بعد تنزيل الإستهلاكات المتراكمة، تعتبر مصاريف الإصلاح والصيانة مصاريف إيرادية، أما مصاريف التحسينات فتعتبر مصاريف رأسمالية. ويتم احتساب الاستهلاكات على أساس الحياة العملية المقدرة للممتلكات وذلك بإستعمال طريقة القسط الثابت. إن معدلات الاستهلاك للبنود الرئيسية لهذه الموجودات هي على النحو التالي:-

### معدل الاستهلاك السنوي

٢-٥%	المباني والإنشاءات
٥%	خزانات الوقود
٥%	الوحدة الغازية الأولى
٥%	الوحدة الغازية الثانية
٥%	محطة تحويل الغاز
٥%	الوحدة البخارية
١٠%	الأثاث
٢٥%	أجهزة الحاسوب
١٥-٢٥%	أجهزة وبرامج وشيكات حاسوب
١٥%	أجهزة الاتصال
١٠-١٥%	المعدات والأجهزة المكتبية
١٥%	وسائط النقل
١٥%	الأجهزة الكهربائية والإلكترونية
١٠%	العدد والأدوات
١٠%	المعدات وأثاث المختبر
١٠%	المعدات الميكانيكية والكهربائية



عندما يقل المبلغ الممكن استرداده من أي من الممتلكات والمعدات عن صافي قيمتها الدفترية فإنه يجري تخفيض قيمة الممتلكات والمعدات الى القيمة القابلة للاسترداد وتسجل قيمة التدني في قائمة الدخل.

### تعويض نهاية الخدمة

يتم الاستدراك لتعويض نهاية الخدمة في القوائم المالية وفقاً لقرار مجلس الادارة رقم ١/٨-٢٠٠٤ بتاريخ ٢٤ حزيران وقرار رقم ٢/٢-٢٠٠٤ بتاريخ ٢٥ تموز ٢٠٠٤، وخلال الفترة التي يمضيها الموظف في خدمة الشركة، وعلى أساس قاعدة الفرق بين مكافأة نهاية الخدمة وفقاً لاحكام قانون العمل الأردني (بواقع راتب شهر عن كل سنة خدمة) وبين الاشتراكات الدورية التي تدفعها الشركة للمؤسسة العامة للضمان الاجتماعي.

### تحويل العملات الأجنبية

يتم تحويل المعاملات بالعملة الأجنبية الى الدينار الأردني عند إجراء المعاملة، ويتم تحويل الموجودات والمطلوبات المالية بالعملات الأجنبية في تاريخ الميزانية الى الدينار الأردني بالأسعار السائدة في ذلك التاريخ. ان الأرباح والخسائر الناتجة عن التسوية أو تحويل العملات الأجنبية يتم ادراجها ضمن قائمة الدخل.

### ضريبة الدخل

تخضع الشركة لقانون ضريبة الدخل رقم ٥٧ لعام ١٩٨٥ وتعديلاته اللاحقة والتعليمات الصادرة عن دائرة ضريبة الدخل في المملكة الأردنية الهاشمية، ويتم الإستدراك لها وفقاً لمبدأ الإستحقاق، ويتم احتساب مخصص الضريبة على أساس صافي الربح المعدل. وتطبيقاً للمعيار المحاسبي الدولي رقم (١٢)، فإنه يترتب للشركة موجودات ضريبة مؤجلة ناتجة عن الفروقات بين القيمة المحاسبية والضريبية للموجودات والمطلوبات والمتعلقة بالمخصصات، هذا ولم يتم اظهار تلك الموجودات ضمن القوائم المالية المرفقة بسبب عدم التثبت من امكانية الاستفادة منها خلال فترة زمنية محددة.

### عقود الايجار

يتم تصنيف عقود الايجار كعقود إيجار رأسمالي إذا ترتب على عقد الإيجار تحويل جوهري لمنافع ومخاطر الملكية المتعلقة بالأصل موضوع العقد إلى المستأجر. ويتم تصنيف عقود الإيجار الأخرى كعقود إيجار تشغيلي. يتم تحميل الإيجارات المستحقة بموجب عقود الإيجار التشغيلي على قائمة الدخل خلال فترة عقد الإيجار التشغيلي وذلك باستخدام طريقة القسط الثابت.



### ٣- النقد وما في حكمه

يتضمن النقد وما في حكمه، النقد والودائع تحت الطلب التي يمكن تسيلها خلال فترة ثلاثة شهور أو أقل.

٢٠٠٦	٢٠٠٧	
٩٠٠	١,٣٠٠	سلف
٣١,٠٦٧	١٩٢,٣١٧	حسابات جارية تحت الطلب لدى البنوك
١,١٢٧,٧٠٩	٤,٠٨١,١١٩	ودائع آجلة وتأمينات لدى البنوك
١,١٥٩,٦٧٦	٤,٢٨١,٧٣٦	

### ٤- مدينون وشيكات برسوم التحصيل

٢٠٠٦	٢٠٠٧	
١,٧١٠,٧٩٥	-	شركة الكهرباء الوطنية م.ع.م.*
٥,١٢٣,٩٢٩	٥,٠٦٢,٥٨٤	شيكات برسوم التحصيل**
٦,٨٣٤,٧٢٤	٥,٠٦٢,٥٨٤	

❖ يتمثل هذا البند في قيمة المبلغ المطلوب من شركة الكهرباء الوطنية م.ع.م نتيجة بيعهم كامل الطاقة الكهربائية المنتجة من محطة السمرا لتوليد الكهرباء خلال العام.

❖❖ يتمثل هذا المبلغ قيمة الشيك المقدم من شركة الكهرباء الوطنية والذي تم إيداعه وتحصيله في الفترة اللاحقة.

### ٥- المستودعات

٢٠٠٦	٢٠٠٧	
١٨,٨٠٥	٤,٥١١	مستودع اللوازم
٨٣,٨٩١	١,٨١٤,٢٦٤	مستودع المحطة
٢,٤٣١,٣١٤	٢,٣٢٦,٢٦٥	مستودع الوقود
١,٩٦٣,٦٤٩	١,٤٣٣,٠٢٩	إعتمادات مستندية وطلبات - قطع غيار
٤,٤٩٧,٦٥٩	٥,٥٧٨,٠٦٩	

### ٦- المصاريف المدفوعة مقدماً والحسابات المدينة الأخرى

٢٠٠٦	٢٠٠٧	
٥٣,٠٠١	٩٢,٥٠٩	مصاريف مدفوعة مقدماً
٦٠,٠٠٠	٤٠٠,٥٩١	دفعات على حساب أراضي مستملكة**
٥٥٠	٥٥٠	تأمينات مستردة
٣,٧٩٠	٩,٨٥٧	ذمم موظفين
-	١٠,٩٥٠	ضريبة دخل مدفوعة مقدماً
٢,٢٩٠	٤,٣٤٨	ذمم مدينة أخرى
١١٩,٦٣١	٥١٨,٨٠٥	

❖ يتمثل هذا البند فيما يلي:

أ- في قيمة مبلغ مدفوع لوزارة الطاقة والثروة المعدنية على الحساب من قيمة قطعة الأرض رقم (٣٦٧) من الحوض (٧) الوادي الغربي / الهاشمية / محافظة الزرقاء، كما وستقوم شركة الكهرباء الوطنية بدفع مبلغ ٣٠,٠٠٠ دينار أردني لغايات تنفيذ قرار محكمة التمييز رقم ٢١١٣/٢٠٠٤ كدفعة على الحساب لوزارة الطاقة والثروة المعدنية من قيمة تلك الأرض المستملكة على أن يتم تسجيل هذه القطعة بإسم الشركة وشركة الكهرباء الوطنية.

ب- خلال العام الحالي التزمت الشركة بدفع مبلغ ١٢٤,٥٨٠ دينار أردني وذلك تعويض عن استملاك قطعة أرض رقم (٥١) من الحوض (٧) الوادي الغربي / الهاشمية محافظة الزرقاء وقد تم صدور حكم من المحكمة بهذا الشأن وتم استئنافه من قبل الشركة ولا زالت القضية لدى محكمة الاستئناف.

ج- خلال العام الحالي التزمت الشركة بدفع مبلغ ٢١٦,٠١١ دينار أردني وذلك تعويض عن استملاك قطعة أرض رقم (٤٨٩) من الحوض (٧) الوادي الغربي / الهاشمية محافظة الزرقاء وقد تم صدور حكم من المحكمة بهذا الشأن وتم استئنافه من قبل الشركة ولا زالت القضية لدى محكمة الاستئناف.

#### ٧- قرض مدين طويل الأجل

يمثل هذا البند القرض الممنوح لصندوق اسكان موظفي الشركة بناء على قرار مجلس ادارة الشركة، وان هذا القرض بدون فترة محددة للتسديد وبدون فوائد.

#### ٨- الدفعة المدفوعة مقدماً على حساب المشروع

يمثل هذا البند الدفعات المقدمة المدفوعة من الشركة لصالح شركة جنرال الكترك والتى تمثل ٢٠٪ من قيمة التوريد OFFSHORE و ٢٠٪ من قيمة التركيب ONSHORE لكل من الوحدة الغازية الثالثة والوحدة الغازية الرابعة ويخفض هذا البند بقيمة اطفاء الدفعة المقدمة على أساس القيمة المنجزة من المشروع.

#### ٩- مشاريع قيد الانجاز

٢٠٠٦	٢٠٠٧	
٣,١٠١,٩٤٢	٦٧,٨٥٠,٦٧١	مشروع توسعة محطة السمرات لتوليد الكهرباء
٥٢٠,٥٧٨	-	مشروع الحوسبة
٧١,٨٣٠	-	مشروع عدادات الكهرباء
-	٣٥٥,٠٠٠	مشروع إنشاء انبوب غاز
-	١٦,٧٠٠	مشروع حفر بئر ارتوازي
٣,٦٩٤,٣٥٠	٦٨,٢٢٢,٣٧١	

#### مشروع التوسعة:

بتاريخ ٢٤ أيار ٢٠٠٦ تم إحالة عطاء توسعة محطة السمرات لتوليد الكهرباء لصالح شركة جنرال الكترك من خلال توريد وتركيب وتشغيل وحدة غازية واحدة (١٠٠ ميغا واط) مع تضمين كتاب الإحالة إضافة وحدة



غازية إختيارية بنفس القدرة ومواصفات على أن تكون إحالتها قبل تاريخ ١ كانون الأول ٢٠٠٦، وتقدر الكلفة الإجمالية للوحدة الغازية الأولى GT3 بمبلغ ٥٦,٢٨٦,٠٠٠ دولار أمريكي منها مبلغ ٣٩,٦٣٥,٠٠٠ دولار أمريكي وذلك عن أعمال التوريد و مبلغ ١٦,٧٥١,٠٠٠ دولار أمريكي عن أعمال التركيب، وقد دفعت شركة السمرا ٢٠% كدفعة مقدمة من أعمال التوريد والتركيب بمبلغ ٧,٩٢٧,٠٠٠ دولار أمريكي ومبلغ ٣,٣٥٠,٢٠٠ دولار أمريكي على التوالي. وتم دفع مبلغ ٤٢,٢٢١,٩٣٣ دولار أمريكي كجزء من أعمال التركيب والتوريد لغاية ٣١ كانون الأول ٢٠٠٧، وتقدر نسبة انجاز الوحدة الغازية الأولى حوالي ٩٥%. هذا وتقدر الكلفة الإجمالية للوحدة الغازية الثانية GT4 بمبلغ ٣٦,٦١٩,٨٣٥ يورو، منها مبلغ ٢٩,٠٣٦,٣٧٦ يورو وذلك عن أعمال التوريد ومبلغ ٧,٥٨٣,٤٥٩ يورو عن أعمال التركيب، وقد دفعت الشركة ٢٠% كدفعة من أعمال التوريد والتركيب بمبلغ ٥,٨٠٧,٢٧٥ يورو ومبلغ ١,٥١٦,٦٩٢ يورو على التوالي وتم دفع مبلغ ١٤,٠٧٤,٦١٨ يورو كجزء من أعمال التركيب والتوريد لغاية ٣١ كانون الأول ٢٠٠٧ وتقدر نسبة انجاز الوحدة الثانية حوالي ٦٠%.

### مشروع عدادات الكهرباء:

تم تنفيذ هذا المشروع من قبل شركة الكهرباء الوطنية بكلفة إجمالية تقدر بمبلغ ١٠١,١٦٩ دولار أمريكي، وقد تم الانتهاء من المشروع في بداية عام ٢٠٠٧ وقد اتخذ مجلس الإدارة قرار بدفع كامل المبلغ الى حساب شركة الكهرباء الوطنية وذلك عن تنفيذ العطاء، وقد تم رسملة المشروع على حساب الممتلكات والمعدات بتاريخ ١ كانون الثاني ٢٠٠٧.

### مشروع إنشاء أنبوب الغاز:

تم إحالة عطاء مشروع أنبوب الغاز ولوازمه إلى شركة فجر الاردنية المصرية لنقل وتوزيع الغاز الطبيعي بتاريخ ٢٦ حزيران ٢٠٠٧ بكلفة إجمالية تقدر بـ ٥٠٠,٠٠٠ دولار أمريكي، وقد اتفق الطرفان على أن تدفع شركة السمراء لتوليد الكهرباء ٢٥% من إجمالي الكلفة خلال أسبوع من تاريخ إستلام الفاتورة وكفالة الدفعة المقدمة بنفس القيمة، ودفع ٧٥% من أعمال التوريدات والتركيبات والفحوصات والبالغة ٤٥٠,٠٠٠ دولار أمريكي عند إنهاء الأعمال وقبولها من شركة السمرا لتوليد الكهرباء وخلال أسبوع من تاريخ إستلام الفاتورة، ودفع ٧٥% من أعمال كسح الأنبوب بالنيتروجين وتدفع الغاز والبالغة ٥٠,٠٠٠ دولار أمريكي تدفع خلال أسبوع من إتمام العمل وتسليمه لشركة السمراء لتوليد الكهرباء وقد تم تحديد مدة التنفيذ بتسعة أسابيع من تاريخ الإحالة وسيتم رسملته مع الإنتهاء من إنجاز الوحدة الغازية الثالثة والوحدة الغازية الرابعة.

### مشروع حضر بئر ارتوازي:

تم إحالة عطاء مشروع حضر بئر إرتوازي إلى شركة الموقع للخدمات وحضر الآبار وذلك بتاريخ ٥ كانون الأول ٢٠٠٧ بكلفة إجمالية تقدر بـ ٥٣,١٢٠ دينار أردني وقد تم تحديد مدة العمل بـ ٤٥ يوما تقويمياً من تاريخ أمر المباشرة.

### مشروع الحوسبة:

تم إحالة عطاء توريد وتركيب مواد شبكة الحاسوب مع وحدة تخزين البيانات الى شركة انظمة الحاسبات والاتصالات (CCS) بقيمة ١٤٨,٧٧٢ دينار أردني بعد الخصم، كما تم إحالة عطاء تزويد الشركة بنظام

(ERP) الى شركة انتراكوم الأردن بقيمة ٤٠٠,٠٠٠ دينار أردني وقد تم رسملة المشروع على حساب الممتلكات والمعدات بتاريخ ١ تموز ٢٠٠٧.  
ان تفاصيل هذا البند هي على النحو التالي :

٢٠٠٦	٢٠٠٧	
١٤٨,٧٧٢	١٤٨,٧٧٢	تكلفة توريد وتركيب مواد شبكة الحاسوب مع وحدة تخزين البيانات
٣٧٠,٢٧٤	٤٨٠,٠٢٢	تكلفة المنجز من نظام ERP
١,٥٣٢	١١,٣٠٧	مصارييف ومستلزمات اخرى للمشروع
-	(٦٤٠,١٠١)	المبلغ المرسل الى الممتلكات والمعدات
٥٢٠,٥٧٨	-	

❖ يوجد من ضمن هذا البند مبلغ وقدره ١٨,٩٦٥ دينار أردني وذلك دفعة عن تجديد عقد الدعم الفني.

## ١٠- الممتلكات والمعدات

٣١ كانون الأول	تحويلات	اضافات	١ كانون الثاني	الكلفة:
١,٧٤٣,٦٥٠	-	-	١,٧٤٣,٦٥٠	المباني والانشاءات
١,٨٥٤,٤٨٤	-	-	١,٨٥٤,٤٨٤	خزانات وقود
٣٠,٢٥٠,٤٧٦	-	-	٣٠,٢٥٠,٤٧٦	وحدة غازية أولى
٣٠,٢٥٠,٤٧٦	-	-	٣٠,٢٥٠,٤٧٦	وحدة غازية ثانية
٢,٨٠٤,٥٠٠	-	-	٢,٨٠٤,٥٠٠	محطة تحويل غاز
٥٩,٩٣٤,٧٧٩	-	-	٥٩,٩٣٤,٧٧٩	وحدة بخارية
١٠,٠٨٨	-	-	١٠,٠٨٨	مباني جاهزة
٩٧,٢٣٥	-	٣٣,٤٥٩	٦٣,٧٧٦	أثاث
٩٨,٦٩٦	-	٣٦,٣٢٠	٦٢,٣٧٦	أجهزة حاسوب
٦٤٠,١٠١	٦٤٠,١٠١	-	-	أجهزة وبرامج وشبكات حاسوب
٢٣,١١٤	-	١,١٦٦	٢١,٩٤٨	أجهزة اتصال
٣٤,٥٧٠	-	٦,١٥٦	٢٨,٤١٤	معدات وأجهزة مكتبية
٢٢٣,٣١٣	-	١٨,٤٥٠	٢٠٤,٨٦٣	وسائط نقل
٥,٣٥٠	-	٤,٨٧٦	٤٧٤	أجهزة كهربائية وإلكترونية
٩١,٥٢٠	-	٨٣,٩٥٤	٧,٥٦٦	عدد وأدوات
١٩,٦٢٦	-	٧٥٤	١٨,٨٧٢	معدات وأثاث مختبر
١٢٦,٩٣٩	٧١,٨٣٠	٤,٩٢٩	٥٠,١٨٠	معدات ميكانيكية وكهربائية
١٢٨,٢٠٨,٩١٧	٧١١,٩٣١	١٩٠,٠٦٤	١٢٧,٣٠٦,٩٢٢	مجموع الكلفة



٣١ كانون الأول	تحويلات	اضافات	١ كانون الثاني	الاستهلاكات:
١٧٣,٥٣٦	-	٨٦,٣١١	٨٧,٢٢٥	المباني والانشاءات
١٨٥,٤٤٨	-	٩٢,٧٢٤	٩٢,٧٢٤	خزانات وقود
٣,٠٢٤,٨٤٦	-	١,٥١٢,٥٢٤	١,٥١٢,٣٢٢	وحدة غازية أولى
٣,٠٢٤,٨٤٦	-	١,٥١٢,٥٢٤	١,٥١٢,٣٢٢	وحدة غازية ثانية
٢٥٧,٠٧٩	-	١٤٠,٢٢٥	١١٦,٨٥٤	محطة تحويل غاز
٣,٩٥٠,٧٠٢	-	٢,٩٩٦,٧٣٩	٩٥٣,٩٦٣	وحدة بخارية
٢,٠٠٥	-	١,٠٠٩	٩٩٦	مباني جاهزة
١٨,٤٠٢	-	٨,٦٦٦	٩,٧٣٦	اثاث
٤١,٥٤٠	-	١٨,٦٥١	٢٢,٨٨٩	أجهزة حاسوب
٥٧,٦٤٣	-	٥٧,٦٤٣	-	أجهزة وبرامج وشبكات حاسوب
٩,٥٨٠	-	٣,٣٤٦	٦,٢٣٤	أجهزة اتصال
٧,٥٥٥	-	٤,٦٧٨	٢,٨٧٧	معدات وأجهزة مكتبية
٩٣,٥٦٣	-	٣٣,٣٢٣	٦٠,٢٤٠	وسائط نقل
١٦٣	-	٧١	٩٢	أجهزة كهربائية وإلكترونية
٤,٦٥٥	-	٤,٢٦٢	٣٩٣	عدد وأدوات
٢,٠١٥	-	١,٩٣٢	٨٣	معدات وأثاث مختبر
١٩,٥٤٣	-	١٦,٣٩٤	٣,١٤٩	معدات ميكانيكية وكهربائية
١٠,٨٧٣,١٢١	-	٦,٤٩١,٠٢٢	٤,٣٨٢,٠٩٩	مجموع الاستهلاكات
			١٢٢,٩٢٤,٨٢٣	القيمة الدفترية الصافية في ١ كانون الثاني
				القيمة الدفترية الصافية في ٣١ كانون الأول
١١٧,٣٣٥,٧٩٦				

#### ١١- بنوك دائنة

منحت الشركة تسهيلات بنكية خلال عام ٢٠٠٦ من بنك القاهرة عمان وبنك الإستثمار العربي بمبلغ ١,٥٠٠,٠٠٠ دينار أردني من كل من البنوك أعلاه وبمعدل فائدة ٧% وبدون عمولة وقد قررت الشركة بتاريخ ٢٧ تموز ٢٠٠٧ بزيادة سقف التسهيلات الممنوحة من قبل بنك الإستثمار العربي الأردني ليصبح ٤,٢٥٠,٠٠٠ دينار أردني وتصبح الفائدة ٧,٥%.

إن تفاصيل أرصدة البنوك الدائنة هي كما يلي:-

٢٠٠٦	٢٠٠٧	
١,١٤٩,١٠٤	-	بنك القاهرة عمان
٥,٠١٦,٥٥٠	-	بنك الإستثمار العربي الأردني
٦,١٦٥,٦٥٤	-	





## ١٢- الدائنون

٢٠٠٦	٢٠٠٧	
٣٨٩,٣٧١	٣٩١,٩١٠	ذمم دائنة
-	١,٣٩٦,٠٨٥	ذمة شركة الكهرباء الوطنية م.ع.م
٤١٢,٠٥٧	٤,٥٥٧	ذمة شركة توليد الكهرباء المركزية م.ع.م
١٨,٧٣١	٦,٤٠٦,٩٨١	ذمم دائنة خارجية - متعهدين
٨٢٠,٠٥٩	٨,٠٩٩,٥٣٣	

## ١٣- المصاريف المستحقة والمطلوبات الأخرى

٢٠٠٦	٢٠٠٧	
٤٨٢,٨٢٦	١,٠٢٦,٣٦٩	مصاريف فوائد قروض مستحقة الدفع
٢٣٧,٦٦٠	٣٣٩,٠٩٦	مخصص التزامات محتملة
١٤٤,٥٦٣	-	مخصص ضريبة الدخل - (إيضاح ١٨)
١٢,٩٨٦	-	صندوق دعم التعليم والتدريب المهني والتقني
١٢,٠٠٠	١٢,٠٠٠	مكافأة رئيس وأعضاء مجلس الإدارة*
-	١١,٤١٣	أمانات مقابل كفالات
٨٩١,٠٣٥	١,٣٨٨,٨٧٨	

❖ بموجب كتاب دولة رئيس الوزراء رقم ٤٥١٧/١/١١/٣٣ بتاريخ ٣١ آذار ٢٠٠٥، فقد قرر مجلس الوزراء في جلسته المنعقدة بتاريخ ٢٩ آذار ٢٠٠٥ تحديد المكافأة السنوية لعضو مجلس الإدارة في شركات الكهرباء المملوكة من قبل حكومة المملكة الأردنية الهاشمية بمقدار ٢,٤٠٠ دينار أردني للعضو الواحد. وحيث أن عدد أعضاء مجلس إدارة الشركة يتألف من خمسة أعضاء، فإن مبلغ المكافأة المستحق لهم هو مبلغ وقدره ١٢,٠٠٠ دينار أردني عن عام ٢٠٠٧ (إيضاح ١٩).

## ١٤- القروض طويلة الأجل

٢٠٠٦	٢٠٠٧	
٢٨,٠٨٤,٧٦١	٣١,٩٨٣,٠٣٠	قرض الصندوق الكويتي للتنمية الاقتصادية العربية
٥٠,٨٦١,٣٦٧	٨٧,٠٢٧,٧١٠	قروض الصندوق العربي للإنماء الاقتصادي والاجتماعي
١٤,٧٤٠,٠٠٠	٢٥,٠٠٠,٠٠٠	قرض التجمع البنكي
٩٣,٦٨٦,١٢٨	١٤٤,٠١٠,٧٤٠	
-	٣,١٢٥,٠٠٠	ينزل الجزء المتداول
٩٣,٦٨٦,١٢٨	١٤٠,٨٨٥,٧٤٠	الجزء طويل الأجل

## قرض الصندوق الكويتي للتنمية الاقتصادية العربية :

وقعت الشركة بتاريخ ٩ آذار ٢٠٠٥ اتفاقية قرض مع الصندوق الكويتي للتنمية الاقتصادية العربية بقيمة ٢٩ مليون دينار أردني (١٢,٢٥٠,٠٠٠ دينار كويتي) بضمان الحكومة الاردنية ويساهم هذا القرض بتمويل ٢٨٪ من قيمة عقد



جزء الدولار الأمريكي من مشروع محطة السمرا لتوليد الكهرباء والبالغ (١٤٤) مليون دولار أمريكي، علماً أن نسبة الفائدة هي ٤٪ سنوياً تدفع كل ستة أشهر (٥/١٥ و ١١/١٥ من كل عام)، ويسدد مبلغ أصل القرض على أربعة وثلاثين قسطاً نصف سنوي وذلك بعد فترة سماح مدتها أربعة سنوات تبدأ من تاريخ أول سداد لأول طلب سحب.

### قروض الصندوق العربي للانماء الاقتصادي والاجتماعي :

وقعت الشركة بتاريخ ٨ أيار ٢٠٠٥ اتفاقية قرض مع الصندوق العربي للانماء الاقتصادي والاجتماعي بقيمة ٥٠ مليون دينار أردني (٢١,٠٠٠,٠٠٠ دينار كويتي) بضمان الحكومة الأردنية، ويساهم بتمويل ٤٦٪ من قيمة العقد من جزء الدولار الأمريكي من مشروع محطة السمرا لتوليد الكهرباء والبالغ (١٤٤) مليون دولار أمريكي، علماً أن نسبة الفائدة ٤,٥٪ سنوياً وتدفع كل ستة أشهر (٥/١ و ١١/١ من كل عام) ويسدد مبلغ أصل القرض على خمسة وثلاثين قسطاً نصف سنوي وذلك بعد فترة سماح مدتها خمسة سنوات تبدأ من تاريخ أول سداد لأول طلب سحب.

وقعت الشركة بتاريخ ٦ أيار ٢٠٠٧ اتفاقية قرض مع الصندوق العربي للانماء الاقتصادي والاجتماعي بقيمة ٥٠ مليون دينار أردني (٢٠,٠٠٠,٠٠٠ دينار كويتي) بضمان الحكومة الأردنية، ويساهم القرض بتمويل ما نسبته ١٠٠٪ من التكاليف الإجمالية لأعمال توسعة المحطة وذلك من خلال رفع قدرتها من حوالي ٣٠٠ ميغا واط الى حوالي ٥٠٠ ميغا واط، علماً أن نسبة الفائدة ٤,٥٪ سنوياً ويسدد مبلغ أصل القرض على خمسة وثلاثين قسطاً نصف سنوياً وتكون قيمة كل قسط من الأقساط الأربعة والثلاثين الأولى مبلغ ٥٧٠,٠٠٠ دينار كويتي وتكون قيمة القسط الأخير ٦٢٠,٠٠٠ دينار كويتي وذلك بعد فترة سماح مدتها خمس سنوات تبدأ من تاريخ أول سداد لأول طلب سحب.

### قرض التجمع البنكي

وقعت الشركة بتاريخ ٢٢ حزيران ٢٠٠٦ اتفاقية قرض تجمع بنكي مع بنك القاهرة عمان وبنك الإستثمار العربي الأردني بقيمة ٢٥ مليون دينار أردني بكفالة موجودات الشركة وذلك لغايات تمويل مشروع توسعة محطة السمرا من خلال اضافة وحدة توليد غازية، علماً أن نسبة الفائدة هي ٦,٥٪ ثابتة لأول سنة تبدأ من تاريخ توقيع الاتفاقية، وفيما يخص الفترات اللاحقة وابتداء من السنة الثانية سيتم اعادة النظر بسعر الفائدة كل ستة اشهر بحيث يضاف هامش ٠,٤٪ سنوياً الى العائد الموحد لآخر إصدار لشهادات الإيداع أو أذونات الخزينة وتدفع الفائدة كل ستة أشهر، ويسدد مبلغ أصل القرض بموجب اقساط نصف سنوية متساوية ومتتالية عددها ١٦ قسط يستحق اولها بعد اربعة وعشرين شهراً من تاريخ توقيع الاتفاقية حتى السداد الكامل.  
إن تفاصيل حصص هذا القرض من بنوك التجمع، هي كما يلي :

٢٠٠٦	٢٠٠٧	
٨,٨٤٤,٠٠٠	١٥,٠٠٠,٠٠٠	حصة بنك القاهرة عمان من القرض
٥,٨٩٦,٠٠٠	١٠,٠٠٠,٠٠٠	حصة بنك الإستثمار العربي من القرض
١٤,٧٤٠,٠٠٠	٢٥,٠٠٠,٠٠٠	
-	٣,١٢٥,٠٠٠	ينزل الجزء قصير الأجل
١٤,٧٤٠,٠٠٠	٢١,٨٧٥,٠٠٠	الجزء طويل الأجل

## ١٥- تعويض نهاية الخدمة

إن حركة تعويض نهاية الخدمة ، هي كما يلي:

٢٠٠٦	٢٠٠٧	
٥١,٩٢٤	١١٨,١٤٩	الرصيد كما في ١ كانون الثاني
-	(٥٠,٢٧٥)	المسدد خلال السنة
٦٦,٢٢٥	٤١,٦٨٠	المخصص للسنة
١١٨,١٤٩	١٠٩,٥٥٤	الرصيد كما في ٣١ كانون الأول

## ١٦- الهبات والمساعدات الحكومية

تم منح الشركة خلال عام ٢٠٠٤ هبات ومساعدات حكومية قيمتها ١,٠٠٠,٠٠٠ دينار أردني (مليون دينار أردني) بناء على قرار مجلس الوزراء، وتم دفع هذه الهبات والمساعدات بالكامل من قبل كل من شركة توليد الكهرباء وشركة الكهرباء الوطنية وكهربية الريف بحوالات صادرة الى البنوك التي تتعامل معها الشركة.

## ١٧- الإحتياطات:

### إحتياطي إجباري:

تمشياً مع متطلبات قانون الشركات في المملكة الأردنية الهاشمية والنظام الأساسي للشركة، تقوم الشركة بتكوين احتياطي إجباري بنسبة ١٠٪ من الربح الصافي حتى يبلغ هذا الاحتياطي ربع رأسمال الشركة المكتتب به ، إن هذا الإحتياطي غير قابل للتوزيع كأرباح على المساهمين.

### إحتياطي إختياري :

تمشياً مع متطلبات قانون الشركات في المملكة الأردنية الهاشمية والنظام الأساسي للشركة، فإن للهيئة العامة أن تقرر اقتطاع نسبة اضافية معينة من الأرباح السنوية الصافية للشركة لحساب الإحتياطي الإختياري، إن هذا الإحتياطي قابل للتوزيع كأرباح على المساهمين بموجب قرار من الهيئة العامة للشركة. وبناءً عليه فقد اوصى مجلس الإدارة الشركة اقتطاع ما نسبته ٢٠٪ من أرباح عام ٢٠٠٦ لحساب الإحتياطي الإختياري وتم التوصية الى الهيئة العامة للشركة بالموافقة على هذا الاقتطاع خلال عام ٢٠٠٧.

## ١٨- ضريبة الدخل

أنهت الشركة وضعها الضريبي حتى نهاية عام ٢٠٠٤، حيث تم خلال العام الحالي صدور قرار من مجلس الوزراء الموقر رقم (٣٩٨٤) والمتضمن الموافقة على إعفاء الشركة من رصيد ضريبة الدخل المستحقة عليها والبالغ ٢٢٨,٣٩٤ دينار أردني وذلك بالإستناد لأحكام المادة (٢/ب) من قانون الإعفاء من الأموال العامة رقم (٢٨) لسنة ٢٠٠٦، كما قامت دائرة ضريبة الدخل بمراجعة السجلات المحاسبية للشركة لعامي ٢٠٠٥ و٢٠٠٦، إلا أنه لم يصدر قرار بها حتى تاريخ القوائم المالية.



إن حركة مخصص ضريبة الدخل، هي كما يلي:

٢٠٠٦	٢٠٠٧	
-	١٤٤,٥٦٣	الرصيد في ١ كانون الثاني
(٣١,٢٦٣)	(١٤٤,٥٦٣)	المسدد خلال السنة
١٧٥,٨٢٦	-	المخصص للسنة
١٤٤,٥٦٣	-	الرصيد كما في ٣١ كانون الأول

#### ١٩- المعاملات مع أطراف ذات علاقة

بلغت مبيعات الشركة من الطاقة مبلغ ١٨,٨٩٩,٢٦٩ دينار أردني ( ٢٠٠٦: ١١,٢٣٥,١٥٠ دينار أردني ) إلى شركة الكهرباء الوطنية والتي تشكل ما نسبته ١٠٠٪ من إيرادات بيع الطاقة. بلغت المصاريف المحملة من شركة توليد الكهرباء المركزية خلال العام الحالي مبلغ ١٩,٣٧٨ دينار أردني (٢٠٠٦: ٩,٠٤٥ دينار).

قامت الشركة خلال السنة بقيد المكافآت والبدلات والمزايا التالية لصالح أعضاء مجلس الإدارة والمدير العام:

٢٠٠٦	٢٠٠٧	
٢٤,٠٠٠	١٢,٠٠٠	مكافأة أعضاء مجلس الإدارة*
٣٠,٠٠٠	٣٠,٠٠٠	صرف بدل رواتب و تنقلات لأعضاء مجلس الإدارة
٣١,١٢٦	٢٦,٦٤٢	الرواتب والعلاوات والمكافآت التي تقاضاها مدير عام الشركة

❖ تتضمن مكافأة أعضاء مجلس الإدارة العام ٢٠٠٦، مكافأة الأعضاء عن عام ٢٠٠٥ والبالغة قيمتها ١٢,٠٠٠ دينار أردني والتي تم إقرارها بموجب كتاب دولة رئيس الوزراء رقم ٤٥١٧/١/١١/٣٣ بتاريخ ٣١ آذار ٢٠٠٥ بناءً على جلسة مجلس الوزراء المنعقدة بتاريخ ٢٩ آذار ٢٠٠٥، حيث تم قيد هذه المكافأة وصرفها خلال عام ٢٠٠٦.

#### ٢٠- كلفة تشغيل المحطة

٢٠٠٦	٢٠٠٧	
-	١٠,٩٩٠	مصاريف سلامة عامة
-	١٤,٢٩٦	مصاريف مختبرات
٤٠,٤٤٣	١٦,٣٤٨	مصاريف طاقة مستجرة
٢٦,٦٦٦	٣١,٠٠٤	مصاريف مياه تشغيلية
٢٣,٢٤٩	١٤٧,٦٤٠	اجور نقل مياه عادمة
١٨,٨٠٠	٤٩,٩٣٣	مصاريف مواد كيميائية
١٠٩,١٥٨	٢٧٠,٢١١	



## ٢١- مصاريف إدارية وعمومية تشغيلية

٢٠٠٦	٢٠٠٧	
١٩٢,٠٤٥	١,٣٧٢,٥٦٩	رواتب وأجور وملحقاتها
٣٠,٠٠٠	٣٠,٠٠٠	بدل رواتب و تنقلات أعضاء مجلس الإدارة
١٢,٠٠٠	١٢,٠٠٠	بدل مكافأة أعضاء مجلس الإدارة
-	٣,٨٦٠	مصاريف تدريب
١٤,٢٦٣	٧,٠٥٤	مصاريف وفود ومؤتمرات
٩,٥٥٢	١٢,١٢٠	اتعاب مهنية
٢,٩٣٩	١,٨٢٤	دعاية واعلان
٦٢,٠٠٠	٧٠,٢٢٢	ايجارات
٢٣٤,٩١٤	٢١٢,٤٢٧	رسوم حكومية واشتراكات
٨,٥٧٦	٣١,٣٥٩	صيانة عامة ولوازم
٢٠,٩١٩	٢٦,٥١٢	هاتف وبريد
٥,٨٤٤	١٢,٣٤٩	قرطاسية ومطبوعات
٢٢,٠٢٩	-	استشارات خارجية
١٢٠,٥٢٨	١٥٢,٢٢٩	تأمين
١٧,٤٤٤	١٧,٦٨٥	كهرباء ومياه
١٠,٦٧٨	٢١,٢٣٩	كمبيوتر وانترنت
١,٨٧٧	١٢,٠٧٦	ضيافة
٩,٨٩٤	٢٦,٩٤٢	نظافة
٦,٧٤٦	١٠,٢٩٤	محروقات وتدفئة
٦,١٩٠	٦٠,٥٨٩	حراسة
٢,٣١٠	٢,٥٦٠	فحوصات طبية
١,٧٢٩	١,٦٢٨	مياومات واقامة وسفر
٣١,٥٦٨	٢٩,٤٠٢	متنوعة
١,٥٣٥,٠٦٥	٢,١٢٠,٠٧٤	

## ٢٢- صافي ايرادات اخرى

٢٠٠٦	٢٠٠٧	
٥٦,٣٧٥	٥٩,٥٣٨	ايراد بيع خرده
٢٠,٧٢٥	٢٥,٥٢٥	ايرادات بيع نسخ عطاءات
٧,٩٧٥	٢,٧٤١	ايرادات اخرى
٨٥,٠٨٥	٨٧,٨٠٤	



## ٢٣- خسائر فروقات عملة

نتيجة انخفاض سعر الدولار الأمريكي مقابل العملات الأجنبية وخاصة اليورو والذي أدى بدوره الى انعكاس على سعر صرف الدينار الأردني مقابل الدينار الكويتي، حيث أن الدينار الكويتي تحرر من الربط مع الدولار الأمريكي وتم ربطه بسلة عملات وعليه فقد نتج عن ذلك وجود فروقات عملة نتيجة إعادة تقييم القروض الممنوحة للشركة بمبلغ ٨,٧٦٧,٠٤٨ دينار أردني.

## ٢٤- القيمة العادلة

إن القيمة العادلة للموجودات والمطلوبات المالية للشركة تقارب قيمتها الدفترية وذلك لاستحقاقها خلال سنة من تاريخ القوائم المالية باستثناء القروض طويلة الأجل وتعويض نهاية الخدمة والتي تتمثل القيمة العادلة للقروض طويلة الأجل في القيمة الحالية للتدفقات النقدية المستقبلية لتسديدها باستخدام سعر الفائدة على القروض الممنوحة للشركة.

## ٢٥- إدارة المخاطر

تشمل المخاطر التي يمكن ان تتعرض لها الشركة على مخاطر أسعار الفائدة، والأئتمان، وتقلبات العملات والتي يتم ادارتها من قبل الشركة كما يلي:

### مخاطر أسعار الفائدة :

ان الأدوات المالية في الميزانية العمومية غير خاضعة لمخاطر أسعار الفوائد باستثناء البنوك الدائنة و القروض والودائع البنكية حيث تراوحت أسعار الفوائد البنكية الدائنة ما بين ٧٪ الى ٧,٥٪ كما تراوحت أسعار الفوائد على القروض ما بين ٤٪ و ٦,٥٪، في حين تراوحت أسعار الفوائد على الودائع والتأمينات ما بين ٣٪ الى ٤,٥٪.

### مخاطر الأئتمان :

تحفظ الشركة بأرصدها النقدية لدى مؤسسات مالية ذات ملاءة جيدة.

### مخاطر تقلبات العملات :

أن معظم معاملات الشركة هي بالدينار الأردني والدولار الأمريكي بإستثناء القروض الممنوحة من الصندوق الكويتي للتنمية الإقتصادية العربية والصندوق العربي للإنماء الإقتصادي والإجتماعي والممنوحة بالدينار الكويتي والذي تم ربطه مؤخراً بسلة العملات، ان سعر صرف الدينار مربوط بسعر صرف ثابت مع الدولار الأمريكي (٠,٧٠٨ دينار أردني لكل دولار).



## ٢٦- الارتباطات الرأسمالية

يوجد على الشركة كما في ٢١ كانون الأول الارتباطات الرأسمالية التالية:-

٢٠٠٦	٢٠٠٧	
-	٣٦,٤٢٠	ارتباطات عن أعمال رأسمالية تحت التنفيذ لمشروع حفر بئر إرتوازي
٤٥,٣١٨	-	ارتباطات عن أعمال رأسمالية تحت التنفيذ لمشروع الحوسبة
٥٦,٥٥٤,٤٤٢	١٧,٩٨٦,٣٢٥	ارتباطات عن أعمال رأسمالية تحت التنفيذ لمشروع توسعة محطة السمرا
٧١,٨٣٠	-	ارتباطات عن أعمال رأسمالية تحت التنفيذ لمشروع عدادات الكهرباء
٥٦,٦٧١,٥٩٠	١٨,٠٢٢,٧٤٥	

## ٢٧- المعاملات غير النقدية

٢٠٠٦	٢٠٠٧	
٥,٢٥٩,٠٨٠	١٢,٩٨٠,٤٩٨	اطفاء دفعات مدفوعة مقدماً على حساب المشروع في حساب مشاريع قيد الانجاز
١٢٦,٩٣٤,٥٢٠	٧١١,٩٣١	تحويلات من حساب مشاريع قيد الانجاز الى حساب الممتلكات والمعدات

## ٢٨- المصادقة على القوائم المالية

تم المصادقة على القوائم المالية من قبل مجلس ادارة الشركة في جلسته المنعقدة بتاريخ ٢٢ آذار ٢٠٠٨ وتتطلب هذه القوائم المالية موافقة الهيئة العامة.

## ٢٩- أرقام المقارنة

تم إعادة تبويب وتصنيف بعض أرقام سنة ٢٠٠٦ لتتفق مع العرض لسنة ٢٠٠٧ .