



المملكة الأردنية الهاشمية



شركة السمرا لتوليد الكهرباء
المساهمة الخاصة المحدودة

التقرير السنوي

لعام ٢٠٠٦ م





حضرة صاحب الجلالة الملك عبد الله الثاني ابن الحسين المعظم





مجلس الإدارة

الرئيس

الجامعة الأردنية / كلية الهندسة

عطوفة الدكتور ضيف الله الدلابيح

نائب الرئيس

الجمعية العلمية الملكية

عطوفة الدكتور سعد حجازي

الأعضاء

وزارة المالية

سعادة الدكتور إسماعيل زغلول

وزارة الطاقة والثروة المعدنية

سعادة المهندس مروان بقاعين

الهيئة التنفيذية للتخاصية

سعادة السيدة دينا الدباس

المدير العام

المهندس عبد الكريم قمحية لغاية ٢٠٠٦/٧/١٢

المدير العام بالوكالة

المهندس محمد الغرايبة من ٢٠٠٦/٧/١٣



بسم الله الرحمن الرحيم

الصفحات	المحتويات	الرقم
٧	المقدمة	١
٨	القوى العاملة	٢
١٠	الإطار العام للهيكل التنظيمي للشركة	٣
١١	الأنظمة الداخلية والتدريب	٤
١٢	البيئة والسلامة العامة	٥
١٣	مشروع الحوسبة والأتمتة ERP	٦
١٤	الطلب على الطاقة في عام ٢٠٠٦	٧
١٥	الكهرباء عام ٢٠٠٦	٨
١٦	مبيعات الكهرباء عام ٢٠٠٦	٩
١٦	الأحمال الكهربائية للنظام الكهربائي الموحد والمملكة	١٠
١٦	منحنى الحمل الأقصى للنظام الكهربائي الموحد (٢٠٠٥، ٢٠٠٦)	١١
١٧	الحمل الأقصى الصباحي، الأقصى المسائي، الأدنى على كافة الأشهر لعامي (٢٠٠٥، ٢٠٠٦)	١٢
١٨	الطاقة الكهربائية المولدة والمستوردة في المملكة	١٣
١٨	إحصائيات مميزة في عام ٢٠٠٦ لشركة السمرا	١٤
١٩	مؤشرات الأداء لعام ٢٠٠٦ لشركة السمرا	١٥
٢٠	التعرفة الكهربائية وتعرفة شركة السمرا	١٦
٢١	التأمين	١٧
٢٢	توسعة محطة السمرا للمرحلة الثانية	١٨
٢٣	مصادر التمويل	١٩
٢٤	الخطة المستقبلية للشركة	٢٠
٢٥	التعرفة الكهربائية المعمول بها في المملكة الأردنية الهاشمية	٢١
٢٧	البيانات المالية وتقرير مدققي الحسابات للشركة لعام ٢٠٠٦	٢٢

الاختصارات :

م.واط	: ميجاواط = ألف كيلوواط
ك.و.س	: كيلوواط ساعة
م.و.س	: ميجا واط ساعة = ألف كيلوواط ساعة
ج.و.س :	: جيجاواط ساعة = مليون كيلوواط ساعة
م.و.ح.ب	: مليون وحدة حرارية بريطانية
HHV	: high heat value : القيمة الحرارية الكبرى



المقدمة

في عام ٢٠٠٦ دخلت الشركة عامها الثالث، حيث أنجزت المرحلة الاولى من مشروع محطة السمرا لتوليد الكهرباء بوحداث توليدية قدرتها الاسمية ٣٠٠ ميغاواط، وتتكون من التوربين الغازي الأول والتوربين الغازي الثاني والوحدة البخارية، لتعمل هذه المحطة بنظام الدورة المركبه لترفد النظام الكهربائي الأردني بحوالي ٢٥٪ من إجمال الطاقة المولدة في الأردن.

وكان لتشغيل هذه الوحدات الأثر الكبير على النظام الكهربائي الأردني، حيث تزامن تشغيلها مع الحاجة الملحة للطاقة الكهربائية ومع الطلب المتزايد على هذه السلعة، فقد شهد هذا العام أعلى نسب استهلاك، وخصوصاً في الربع الأخير منه.

وبموازاة ذلك قامت إدارة الشركة باستكمال تعيين الكوادر الفنية والمالية والإدارية، واستكمال برنامج حوسبة قطاعات عملها (ERP)، حيث تم تطبيق أنظمة أوراكل القياسية والأنظمة المطورة على قطاعات عمل الشركة، وأجريت تطبيقات عملية من الكوادر (الفنية والمالية والإدارية) على هذه الأنظمة، وتابعت إدارة الشركة تدريب وتأهيل المهندسين والفنيين العاملين في الشركة وذلك بالتعاون مع الجهات ذات العلاقة.

وعلى صعيد تحسين الأوضاع المعيشية للعاملين في الشركة، فقد سعت إدارة الشركة من خلال مجلس الإدارة إلى تعديل سلم الرواتب لجميع العاملين، حيث أصبح الكادر المعمول به في الشركة ينافس الكوادر المعمول بها في شركات القطاع الأخرى.

وكذلك فقد وافق مجلس الإدارة بإضافة عدد من العلاوات الممنوحة للموظفين لاحتسابها على اقتطاعات الضمان الاجتماعي، الأمر الذي ينعكس إيجابياً على رواتب العاملين التقاعدية.

تتطلع إدارة الشركة إلى إنجاز المرحلة الثانية في موعدها المقرر، وزيادة كميات الطاقة المولدة لرفد النظام الكهربائي الأردني المتنامي.

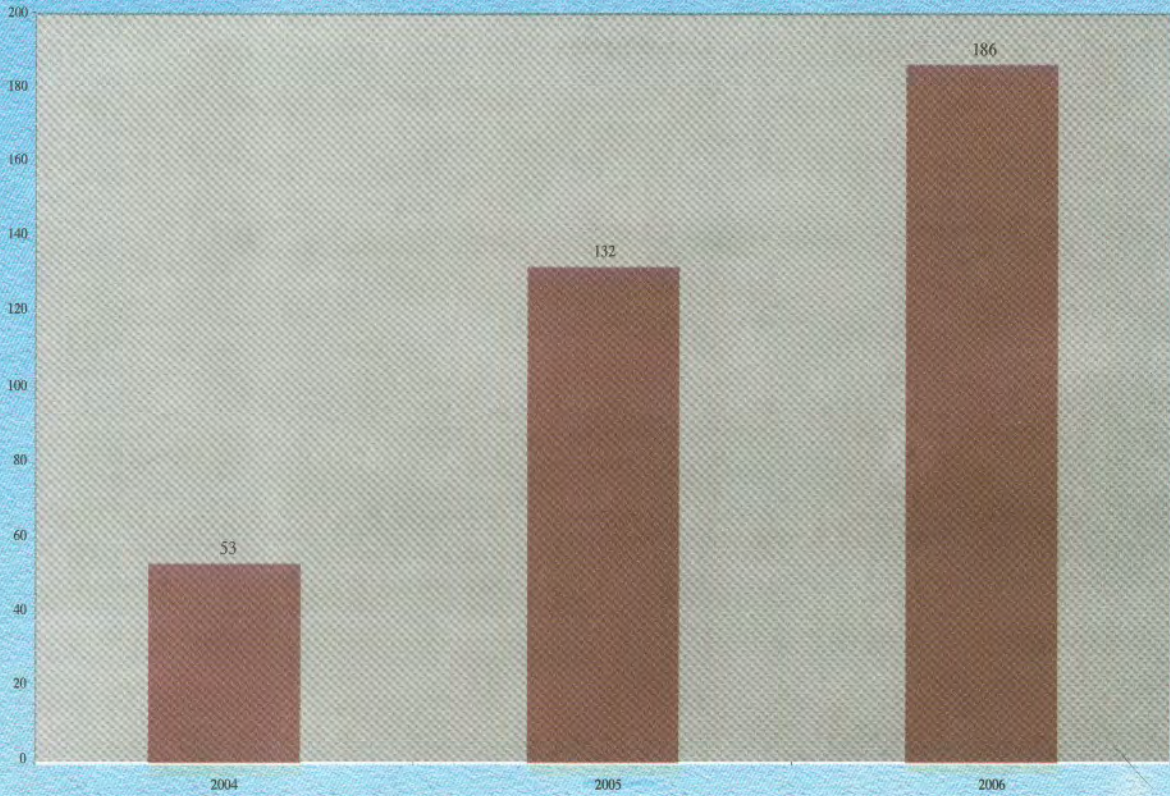
القوى العاملة

بلغ عدد موظفي الشركة في نهاية عام ٢٠٠٦/ (١٨٦) موظفاً موزعين حسب الجداول التالية:

عدد الموظفين	مكان العمل
٣	الإدارة العليا (مدير عام، سكرتيرة)
١٢٨	مساعدية الشؤون الفنية
٢٠	مساعدية الشؤون المالية
٢٥	مساعدية الشؤون الإدارية
١٨٦	المجموع

الجدول التالي يبين عدد وتوزيع العاملين في الشركة كما هو في ٢٠٠٦/١٢/٣١

المساعدية	مدير عام	مساعد مدير عام	مدير دائرة	رئيس قسم	رئيس شعبة	مهندس	مراقب	فني	مبرمج	محاسب أمين + صندوق اداري	مشرف اداري + اداري	سكرتيرة طابعة	خدمات مساندة	أمين مستودع	خازن	محلل مختبر	المجموع
الإدارة العليا	١	-	-	-	-	-	-	-	-	-	-	٢	-	-	-	-	٣
المساعدية الفنية	-	١	٧	٦	-	٢١	٦	٦٤	٣	-	٢	٥	١٩	١	٢	١	١٢٨
المساعدية المالية	-	-	١	٥	-	-	-	-	-	٦	٥	٢	-	-	١	-	٢٠
المساعدية الإدارية	-	١	١	١	١	-	-	٢	-	-	٧	٢	١٠	-	-	-	٢٥
المجموع	١	٢	٩	١٢	١	٢١	٦	٦٦	٣	٦	١٤	١١	٢٩	١	٣	١	١٨٦

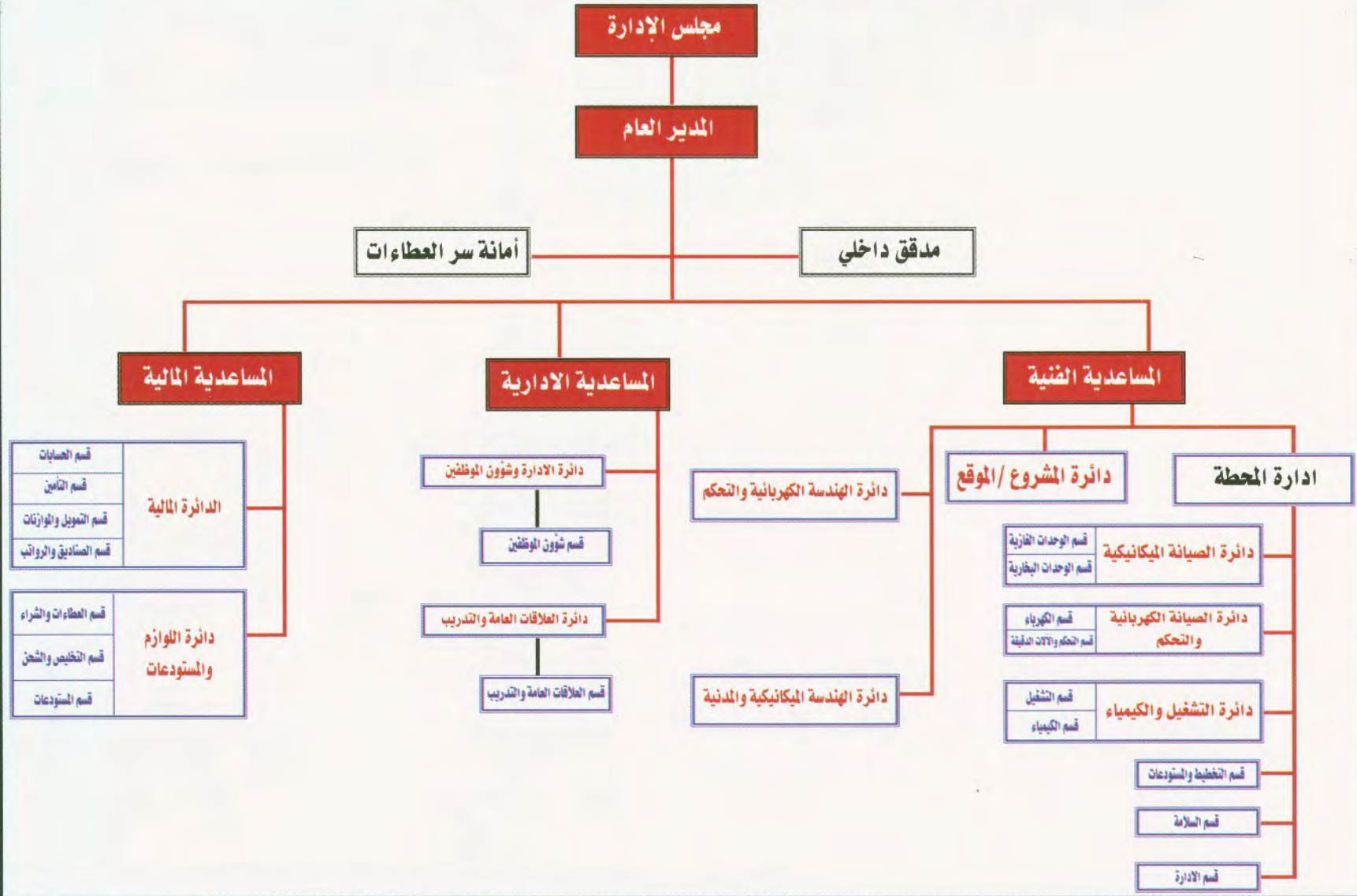


رسم بياني يبين أعداد الموظفين خلال الأعوام الثلاثة الماضية

- في عام ٢٠٠٤ سنة التأسيس تم تعيين عدد من الكوادر الفنية والمالية والإدارية وعددهم (٥٣).
- في عام ٢٠٠٥ تم تعيين (٧٩) موظفاً من المهندسين والفنيين، وذلك لحاجة الشركة لمثل هذه التخصصات للعمل في إدارة المشروع، ومتابعة التركيبات، والتشغيل مع المقاول.
- خلال عام ٢٠٠٦ تم تعيين (٥٤) موظفاً بين مهندس وفني وخدمات مساندة، وذلك للبدء في التشغيل التجاري لوحدات المحطة الغازية والبخارية. علماً بأن جميع هذه التعيينات ضمن الهيكل التنظيمي المعتمد من قبل مجلس الإدارة.



الهيكل التنظيمي لشركة السمرا لتوليد الكهرباء م.خ.م لعام ٢٠٠٦





الأنظمة والتعليمات

عملت إدارة الشركة على مراجعة وتحديث الأنظمة والتعليمات المعمول بها، لتتناسب مع معطيات الوضع الحالي، وبما ينعكس إيجابياً على ظروف وإجراءات العمل وإنتاجية العاملين فيها.

التدريب

عملت الشركة على متابعة تطوير أداء العاملين فيها عن طريق إشراك العديد منهم في دورات تدريبية واشتراكهم في الندوات العلمية. حيث تم إيفاد (٢٦) موظفاً في دورات تدريبية وورش عمل وندوات ومؤتمرات داخل المملكة وخارجها، وحضر عدد منهم الفحوصات المصنعية المختلفة وذلك وفقاً للمجالات التي تحتاجها الشركة.



البيئة والسلامة العامة

تحقيقاً لمبدأ السلامة أولاً فقد أولت الشركة اهتماماً استثنائياً لهذا الموضوع، إذ زودت المحطة بأنظمة الوقاية والسلامة من الحرائق حسب المواصفات والمقاييس العالمية والمحلية الحديثة، كما قامت بوضع الأنظمة والتعليمات للعاملين في الشركة وذلك من أجل التحقق من تطبيقها وجاهزية أنظمة الإنذار والإطفاء. وحرصاً على بيئة نظيفة في المملكة روعي في تصميم المحطة تخفيض الانبعاثات الغازية الضارة بالبيئة، كانت محصلته أن اقتتعت وزارة البيئة باعتماد محطة السمرا لتوليد الكهرباء كمنشأة لها دور في تخفيض الانبعاثات، يمكن إثباته لدى الأمم المتحدة الراعية لاتفاقية كيوتو، والذي يؤدي إلى الإعلان عن ذلك للشركات المستثمرة في هذا الجانب في عام ٢٠٠٧، لتتقدم بعرضها لشراء الكميات المخفضة من ثاني أكسيد الكربون والمقدرة بحوالي (٥٠٠,٠٠٠ طن) لكل عام.

قطع الغيار

حرصاً من إدارة الشركة على أهمية ديمومة عمل المحطة، وانسجاماً مع توجيهات جلالة الملك بتحقيق الاستمرارية في تزويد الطاقة الكهربائية في المملكة، فقد أولت الشركة توفير قطع الغيار اللازمة للقيام بأعمال الصيانة الوقائية المبرمجة والصيانة التصحيحية، وفقاً لتوصيات الشركات الصانعة للمعدات، والتي تساعد في ديمومة وبقاء المحطة في جاهزية واعتمادية عالية وبنفس الكفاءة.



مشروع الحوسبة والأتمتة لقطاعات الشركة ERP

أنهت الشركة برنامج حوسبة قطاعات عملها ERP. حيث تم تطبيق كافة أنظمة الأوراكل القياسية والأنظمة المطورة على قطاعات العمل المالية والإدارية والفنية، وأجريت تطبيقات عملية للكوادر الفنية والمالية والإدارية على هذه الأنظمة.



الطلب على الطاقة الكهربائية في عام ٢٠٠٦:

بلغ الحمل الأقصى الإجمالي في المملكة ١٨٦٠ ميغا واط مقارنة مع ١٧١٠ ميغا واط في عام ٢٠٠٥. بلغ إنتاج الطاقة الكهربائية في المملكة ١١٦٣٤ جيغا واط ساعة مقابل ٩٦٥٤ جيغا واط ساعة لعام ٢٠٠٥. ساهمت الشركة بنسبة ١٤,٢٧٪ من إجمالي الطاقة الكهربائية، و شركة توليد الكهرباء المركزية بنسبة ٧٧٪، والمؤسسات الصناعية الأخرى بما نسبته ٢,٤٤٪.

وبلغت نسبة الطاقة المستوردة من الشبكتين المصرية والسورية ٤٩٦ جيغا واط ساعة، مقارنة مع ٩٨٣ جيغا واط ساعة في عام ٢٠٠٥.

بلغت مبيعات الشركة من الطاقة الكهربائية ١٦٢٨٩٥٩ ميغا واط ساعة مقابل ٢٩٠٥٢ ميغا واط ساعة في عام ٢٠٠٥، وبلغت كلفة الوقود المستخدم لأغراض التوليد ٢٢,٢ فلس/ك و س.



(منظر عام يمثل مرافق المحطة)

الكهرباء عام ٢٠٠٦:

بلغت نسبة نمو الطلب على الطاقة الكهربائية في المملكة ٩,٤% مقابل ٨,٦% لعام ٢٠٠٥. وعملت شركة السمرا لتوليد الكهرباء على مواجهة الطلب على الطاقة المتزايد من خلال تعزيز الطاقة الإنتاجية للمملكة بما نسبته ١٤,٢٧%. تم في عام ٢٠٠٦ بدء التشغيل التجريبي للتوربين الغازي الثاني في محطة السمرا لتوليد الكهرباء بقدرة ١٠٠ ميغا واط في ٢٠٠٦/٠١/١٨، وبدء التشغيل التجاري (على الديزل) بتاريخ ٢٠٠٦/٠٢/١١، وعلى الغاز الطبيعي بتاريخ ٢٠٠٦/٠٢/١٨. وكان مخططاً أن تعمل الوحدة الغازية الثانية في الربع الأخير من عام ٢٠٠٥، إلا أنه وبسبب عطل فني في أحد كوابل ٤٠٠ ك ف، تمّ تأجيل عملها إلى بداية عام ٢٠٠٦. كما أضيف توربين بخاري بقدرة ١٠٠ ميغاواط لتصبح القدرة الإجمالية للمحطة ٣٠٠ ميغاواط بنظام الدورة المركبة، وتم دمج التوربين البخاري لأول مرة بتاريخ ٢٠٠٦/٨/٢٢، وتشغيله تجارياً بتاريخ ٢٠٠٦/١٠/٨. وتميزت محطة السمرا لتوليد الكهرباء بالاعتمادية والكفاءة العالية.



مبيعات الكهرباء عام ٢٠٠٦ :

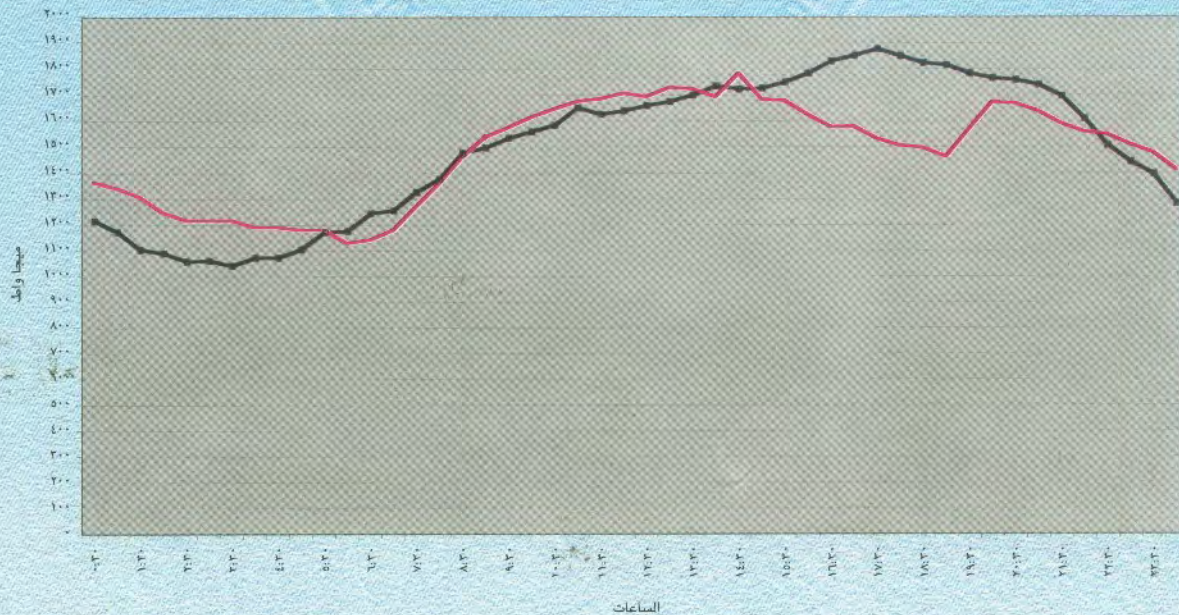
بلغت مبيعات الشركة من الطاقة الكهربائية ١٦٢٩٣٥١ ميغاواط ساعة في عام ٢٠٠٦، مقابل ٢٩٠٧٨ ميغاواط ساعة لعام ٢٠٠٥.

ويبلغ معدل سعر بيع الطاقة الكهربائية ٢٩,٨٢ فلس/ك و س في عام ٢٠٠٦، مقابل ٦٩,٤٤ فلس/ك و س في عام ٢٠٠٥ (أخذين بعين الاعتبار كلفة الوقود المستخدم : الديزل والغاز الطبيعي).

الأحمال الكهربائية للنظام الكهربائي الموحد والمملكة (ميغاواط) تطور الحمل الأقصى (ميغاواط)

٢٠٠٦	٢٠٠٥	
١٢٣٦	١٤٢٥	شركة توليد الكهرباء المركزية
٣٣٤	٠	شركة السمرا لتوليد الكهرباء
٣٠	٢٩	شركات أخرى في النظام الكهربائي
٢٦٠	٢٥٦	الطاقة الكهربائية المستوردة من الربط المصري والسوري
١٨٦٠	١٧١٠	النظام الكهربائي الموحد
٨,٨	١٢,٩	نسبة النمو
٤١	٤١	شركات أخرى خارج النظام الكهربائي
١٩٠١	١٧٥١	أحمال المملكة
٨,٦	١٢,٦	نسبة النمو %

منحنى الحمل الأقصى للنظام الكهربائي الموحد (٢٠٠٦-٢٠٠٥)



الحمل الأقصى لعام ٢٠٠٥ (١٧١٠ ميغا واط) بتاريخ ١٦/٨/٢٠٠٥

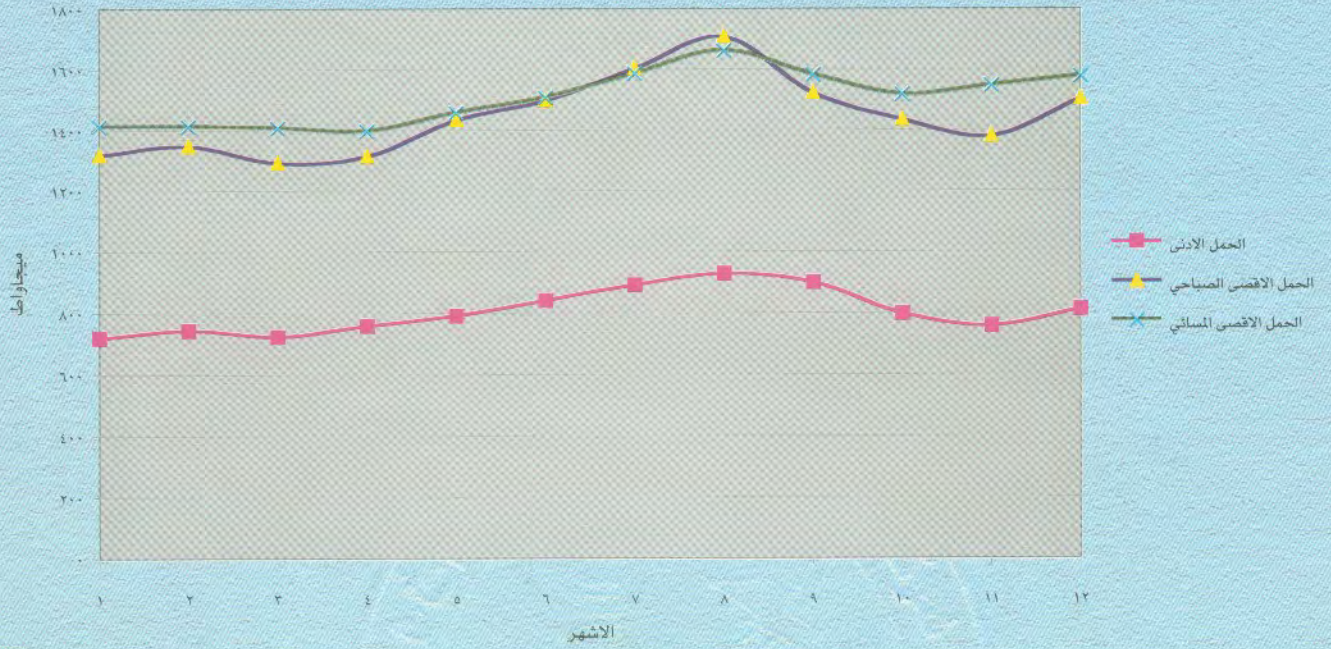
الحمل الأقصى لعام ٢٠٠٦ (١٨٦٠ ميغا واط) بتاريخ ٢٦/١٢/٢٠٠٦

load 26/12/2006

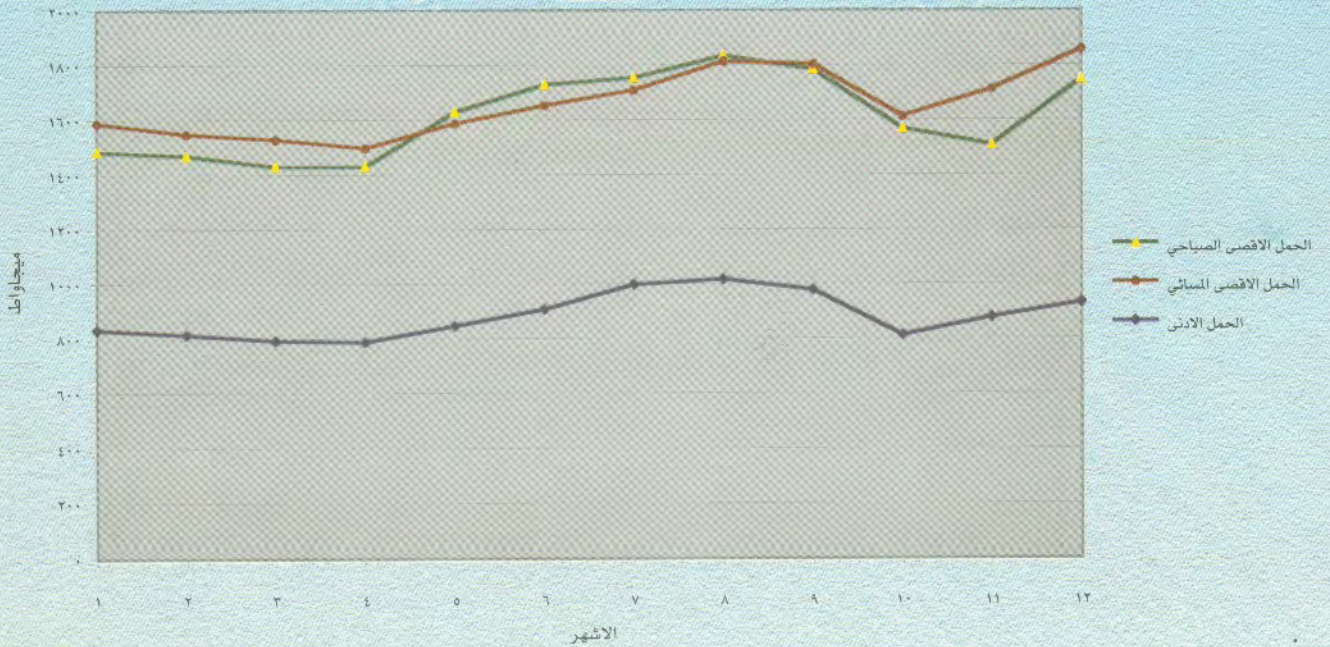
load 16/08/2005



الحمل الأقصى المسائي والصباحي والحمل الأدنى للنظام الكهربائي الموحد في اشهر عام ٢٠٠٥



الحمل الأقصى المسائي والصباحي والحمل الأدنى للنظام الكهربائي الموحد في اشهر عام ٢٠٠٦



الطاقة الكهربائية المولدة والمستوردة في المملكة (ج.و.س)

٢٠٠٦	٢٠٠٥	
٨٩٦٦	٩٠٨٦,١	شركة توليد الكهرباء المركزية
١٦٦٠	٣٠,١	شركة السمرا لتوليد الكهرباء
١٤	١٦,٨	سد الملك طلال
١٠٥	١٠١,٤	شركة البوتاس العربية
٠,٣	٦,١	شركة مصانع الاسمنت الأردنية
٨٤	٨٧	الشركة الأردنية الهندسية للكيماويات
٦	٥,١	شركة الغاز الحيوي الأردنية
٢٨٥	٣٢١,٨	باقي الصناعات الكبرى
١١١٢٠,٣	٩٦٥٣,٩	إجمالي الطاقة المولدة في المملكة
٥١٤	٩٨٣	طاقة مستوردة
١١٦٣٤,٣	١٠٦٣٦,٩	المجموع العام
٩,٤	٨,٦	نسبة النمو السنوي %

إحصائيات مميزة في عام ٢٠٠٦ لشركة السمرا لتوليد الكهرباء

٢٠٠٦	٢٠٠٥	
١٨٦٠	١٧١٠	الحمل الأقصى للنظام الكهربائي (م.واط)
١٦٦٠,٣٤١	٣٠,١	الطاقة المولدة الإجمالية (ج.و.س)
٣١,٣٨	١,٠٣٧	الطاقة المستهلكة داخلياً في محطة التوليد (ج.و.س)
١,٩	٣,٥	النسبة المئوية للطاقة المستهلكة داخلياً في محطة التوليد (%)
١٦٢٨,٩٥٩	٢٩,٠٥٢	الطاقة المصدرة (٤٠٠ ك.ف) إلى شركة الكهرباء الوطنية (ج.و.س)
٣٩٢	٢٦	الطاقة المستهلكة لمحطة التحويل ٦,٦ ك.ف لشركة الكهرباء الوطنية (م.و.س)
١٦٢٨,٩٥٩	٢٩,٠٥٢	الطاقة المباعة الى شركة الكهرباء الوطنية (ج.و.س)
٣٣٨٥٣,٣٢	١٠١,٤٧٥	استهلاك السولار (ألف متر مكعب)
٥,١٤٩٣	١,٩٢٣	القيمة الإجمالية للسولار (مليون دينار)
١٥٦٣٨٦٥٩,٥٧	٠	استهلاك الغاز الطبيعي (م.و.ح.ب)
٤٢,٤٨	-	الكفاءة الشاملة (%) مولد، دورة مركبة
٢٨,٩٩	❖	الكفاءة الشاملة (%) مولد، دورة بسيطة
٤١,٤٨	-	الكفاءة الشاملة (%) مصدر، دورة مركبة
٢٨,٥٧	❖	الكفاءة الشاملة (%) مصدر، دورة بسيطة
-	٢٥٩	معدل الإستهلاك النوعي

❖ كانت الوحدة الغازية الأولى تحت الفحوصات التجريبية ولا تعطي مؤشراً حقيقياً عن الأداء



مؤشرات الأداء لعام ٢٠٠٦ في شركة السمرا لتوليد الكهرباء

مؤشرات الأداء الفنية

%٤٢,٤٨	الكفاءة مولد "دورة مركبة" HHV
%٤١,٤٨	الكفاءة مصدر "دورة مركبة" HHV
%٢٨,٩٩	الكفاءة مولد "دورة بسيطة" HHV
%٢٨,٥٧	الكفاءة مصدر "دورة بسيطة" HHV

%٨٤,٣٠	التوافرية للوحدة الغازية الأولى*
%٩٠,٧٠	التوافرية للوحدة الغازية الثانية**
%٧٩,٩٠	التوافرية للوحدة البخارية***

%٢,٣٩ نسبة الطاقة المستهلكة داخلياً

مؤشرات الأداء المالية

٢٩,٨٢ معدل سعر البيع (فلس/ك.و.س)

مؤشرات القوى العاملة

٨,٩٢ الإنتاجية السنوية (ج.و.س/ موظف)

❖ طيلة عام ٢٠٠٦

❖ اعتباراً من ٢٠٠٦/١/١٨

❖ اعتباراً من ٢٠٠٦/٨/٢٢

التعرفة الكهربائية

قامت شركة السمرا لتوليد الكهرباء بوضع تعرفة مؤقتة بالاتفاق مع شركة الكهرباء الوطنية، والتي من خلالها تقوم شركة السمرا بتوفير السيولة اللازمة لتمويل أنشطتها التشغيلية، وجزء من الأنشطة الرأسمالية وكانت هذه التعرفة المؤقتة على النحو التالي :

أ. ٧ فلس/ ك.وس مباع من الوحدات الغازية

ب. ٨ فلس/ ك.وس مباع من الوحدة البخارية

وقد بدأ العمل بهذه التعرفة بتاريخ ٢٠٠٦/٣/١، علماً بأن شركة الكهرباء الوطنية تتحمل تكاليف تزويد المحطة بالوقود اللازم لتشغيلها، سواء على الغاز الطبيعي أو على وقود الديزل، على أن يتم إعادة النظر بهذه التعرفة للأعوام القادمة، بغية وضع تعرفة دائمة تحقق للشركة عوائد مناسبة.





التأمين

حرصاً من إدارة الشركة، وحفاظاً على موجوداتها وممتلكاتها وكوادرها البشرية من حدوث أية مخاطر أو كوارث طبيعية -لا قدر الله- فقد قامت الإدارة بالتعاقد مع الشركة العربية الألمانية للتأمين للتغطية التأمينية على كافة مرافق المحطة ومكاتب الشركة.

كما وفرت الرعاية الصحية المتكاملة للموظفين وعائلاتهم من قبل أفضل الشبكات الطبية في الأردن، كما تم اعتماد التأمين على حياة الموظفين، بالإضافة إلى التأمين ضد الإصابات.

كما قامت الشركة بتوفير الغطاء التأميني للوحدة الغازية الأولى في المحطة، وذلك من خلال طرح عطاء تأمين للوحدة، وتأمينها ضد خطر الحريق والأخطار الإضافية والتعطل عن العمل، وبما يتطلبه ذلك من تحمل للمسؤولية المدنية والقانونية للأخطار التي تلحق بالآخرين. وتمت الإحالة إلى الشركة العربية الألمانية للتأمين. ومع انتهاء تسليم المقاول للوحدة الغازية الثانية في مطلع عام ٢٠٠٦ أضيفت هذه الوحدة إلى وثيقة التأمين المعتمدة، وفي نهاية العام أضيفت الوحدة البخارية إلى نفس الوثيقة. وبذلك تكون الشركة قد وفرت الغطاء التأميني لكامل المحطة.



منظر يبين المستودعات والمشغل، ومن خلفها مبنى الإدارة

توسعة محطة السمرا

تنفيذاً لقرار مجلس الوزراء رقم (٢٨٢) تاريخ ٢٠٠٦/١/١٩ فقد قامت إدارة شركة السمرا لتوليد الكهرباء بالإجراءات التالية لتنفيذ مشروع التوسعة وهي :-

- تكليف المستشار الفني الذي نفذ المرحلة الأولى في المحطة - وهم السادة شركة كوليجان الأميركية - وذلك للاستفادة من عامل الوقت، ولتسريع السير في إجراءات المشروع بموجب أمر تغييري صادر عن لجنة العطاءات المركزية في الشركة.

- بعد قيام الاستشاري بإعداد وثائق العطاء الخاص بوحدة توليد غازية واحدة كأساس ووحدة توليد غازية ثانية كبنء اختياري، طرح العطاء تحت رقم ٢٠٠٥/٨ بتاريخ ٢٠٠٦/١/٢، وكانت فترة طرح العطاء شهرين، حيث حُدد تاريخ الإغلاق ب ٢٠٠٦/٣/١. وبسبب طلب العديد من الشركات تم تمديد موعد الإغلاق إلى تاريخ ٢٠٠٦/٣/٢٩ .

- تم استلام العروض الواردة على العطاء ٢٠٠٥/٨ بنفس تاريخ الإغلاق ٢٠٠٦/٣/٢٩، وتم فضها بنفس التاريخ من قبل لجنة العطاءات المركزية لشركة السمرا لتوليد الكهرباء صاحبة الصلاحية وكان عدد المتقدمين لهذا العطاء شركة واحدة فقط وهي شركة General Electric الأميركية.

- شكّلت لجنة لدراسة العرض الوحيد وكانت التوصيات بالإحالة. وبناءً عليه اتخذت لجنة العطاءات المركزية قرارها بالإحالة إلى شركة General Electric الأميركية، وحيثية الإحالة كما يلي :

السعر: الوحدة الأساسية : (٥٦٣٨٦٠٠٠) دولار أميركي

الوحدة الاختيارية : (٣٦٦١٩٨٣٥) يورو (صلاحية السعر لغاية ٢٠٠٦/١٢/١)

قطع الغيار : (٣١٥٤٠٠٠) دولار أميركي

وعليه صدر كتاب الإحالة إلى شركة General Electric بتاريخ ٢٠٠٦/٥/٢٤ .

- تم تكليف شركة السمرا لتوليد الكهرباء من قبل وزارة الطاقة والثروة المعدنية بكتابها رقم ٤١٩٩/١٢/١/٦ تاريخ ٢٠٠٦/١١/٢١، المعطوف على كتاب دولة رئيس الوزراء رقم ١٦٠٢٣/١/١١/٣٢ تاريخ ٢٠٠٦/١١/١٥، بموجب القرار رقم (٢٨١١)، للسير في إجراءات إحالة الوحدة الاختيارية. وصدّر قرار بذلك من لجنة العطاءات المركزية لشركة السمرا لتوليد الكهرباء، وبناءً عليه تم مخاطبة شركة Electric General بهذا الخصوص بتاريخ ٢٠٠٦/١١/٢١، وبمفرد الشروط والأسعار الواردة في كتاب إحالة العطاء رقم ٢٠٠٥/٨ .

مصادر التمويل

ولتففيذ مشروع التوسعة (المرحلة الثانية) وذلك بإضافة توربين غازي (GT3) بقدرة (١٠٠) ميغاواط، فقد قامت إدارة الشركة بتوقيع اتفاقية قرض تجمع بنكي بكفالة موجوداتها - مع كل من بنك القاهرة عمان وبنك الاستثمار العربي الأردني- وذلك بتاريخ ٢٢/٦/٢٠٠٦ .

حيث بلغت قيمة قرض التجمع البنكي (٢٥) مليون دينار أردني، علماً بأن نسبة الفائدة المدينة هي (٦,٥%) لمدة سنة واحدة، تبدأ من تاريخ توقيع الاتفاقية. وفيما يخص الفترات اللاحقة ابتداءً من أول السنة الثانية، يتم إعادة النظر في سعر الفائدة كل ستة أشهر، بحيث يضاف هامش (٠,٤%) سنوياً إلى العائد الموحد لآخر إصدار لشهادات الإيداع.

وتدفع الفائدة كل ستة أشهر، ويسدد مبلغ أصل القرض على أقساط نصف سنوية متساوية متتالية عدد (١٦) قسطاً؛ يُستحق أولها بعد أربعة و عشرين شهراً من تاريخ توقيع الاتفاقية وحتى السداد الكامل.



(صورة تمثل توقيع اتفاقية قرض التجمع البنكي)

الخطة المستقبلية لأعمال الشركة

وحيث إنه من المتوقع أن ينتهي العمل في المرحلة الثانية في صيف عام ٢٠٠٨، والتي تتكون من وحدتي توليد غازيتين بنظام الدورة البسيطة، فإنه يستوجب توسعة المرحلة الثانية وتحويلها إلى دورة مركبة، بإضافة المعدات اللازمة لذلك من توربين بخاري ومولد كهربائي ومولدات بخار وملحقاتها، بحيث يمكن الحصول على طاقة إضافية إسمية تقدر ب (٥٠%) من إجمالي الطاقة المولدة من خلال وحدتي التوليد الغازيتين الجاري إنشاؤها. وتقدر تكلفة الأسعار الحالية لهذه الإضافات بمبلغ (١٠٥) مليون دولار. ومن المؤمل السير قريباً في الإجراءات التحضيرية لهذه التوسعة.



(صورة تمثل توقيع عقد التوسعة مع شركة GE)



التعرفة الكهربائية المعمول بها في المملكة الأردنية الهاشمية

من ٢٠٠٥/٧/٩	أولاً: تعرفرة الجملة
	أ- شركة الكهرباء الأردنية
٣,٤٠	أ-١ الحمل الأقصى (دينار/ك.و/شهر)
٣٤,٣٠	أ-٢ التزويد النهاري (فلس/ك.و.س)
٢٤,٢٥	أ-٣ التزويد الليلي (فلس/ك.و.س)
	ب- شركة توزيع الكهرباء
٣,٤٠	ب-١ الحمل الأقصى (دينار/ك.و/شهر)
٣٣,٥٦	ب-٢ التزويد النهاري (فلس/ك.و.س)
٢٣,٥١	ب-٣ التزويد الليلي (فلس/ك.و.س)
	ج- شركة كهرباء محافظة إربد
٣,٤٠	ج-١ الحمل الأقصى (دينار/ك.و/شهر)
٣١,٦٦	ج-٢ التزويد النهاري (فلس/ك.و.س)
٢١,٦١	ج-٣ التزويد الليلي (فلس/ك.و.س)
	د- تعرفرة المشتركين الكبار
٣,٤٠	د-١ الحمل الأقصى (دينار/كيلو واط/شهر)
٤٨,٠٠	د-٢ التزويد النهاري (فلس/ك.و.س)
٣٣,٥٠	د-٣ التزويد الليلي (فلس/ك.و.س)
	ثانياً: تعرفرة التوزيع بالمضرق
	أ- تعرفرة المشتركين الاعتياديين
٣١,٠٠	أ-١ الفئة الأولى : من ١-١٦٠ كيلو واط ساعة شهرياً (فلس/ك.و.س)
٥٩,٠٠	أ-٢ الفئة الثانية : من ١٦١-٣٠٠ كيلو واط ساعة شهرياً (فلس/ك.و.س)
٦٧,٠٠	أ-٣ الفئة الثالثة : من ٣٠١-٥٠٠ كيلو واط ساعة شهرياً (فلس/ك.و.س)
٨٢,٠٠	أ-٤ الفئة الرابعة : أكثر من ٥٠٠ كيلو واط ساعة شهرياً (فلس/ك.و.س)
٦١,٠٠	ب- الإذاعة والتلفزيون تعرفرة مستوية (فلس/ك.و.س)
٦٣,٠٠	ج- تعرفرة المشتركين التجاريين (فلس/ك.و.س)
٤١,٠٠	د- تعرفرة المشتركين الصناعيين الصغار (فلس/ك.و.س)
	هـ- تعرفرة المشتركين الصناعيين المتوسطين
٣,٠٥	١- الحمل الأقصى (دينار/ك.و/شهر)
٣٨,٠٠	٢- التزويد النهاري (فلس/ك.و.س)
٢٨,٠٠	٣- التزويد الليلي (فلس/ك.و.س)
٣١,٠٠	و- الزراعة (فلس/ك.و.س) تعرفرة مستوية أو:
٣,٠٥	و-١ الحمل الأقصى (دينار/ك.و/شهر)
٣٠,٠٠	و-٢ التزويد النهاري (فلس/ك.و.س)
٢٠,٠٠	و-٣ التزويد الليلي (فلس/ك.و.س)
٤٠,٠٠	ز- ضخ المياه (فلس/ك.و.س)
٦٠,٠٠	ح- الفنادق (فلس/ك.و.س)♦♦
٣,٠٥	ز-١ الحمل الأقصى (دينار/ك.و/شهر)
٥٦,٠٠	ز-٢ التزويد النهاري (فلس/ك.و.س)
٤٥,٠٠	ز-٣ التزويد الليلي (فلس/ك.و.س)
٣٠,٠٠	ط- إنارة شوارع (فلس/ك.و.س)
٦٧,٠٠	ي- القوات المسلحة الأردنية (فلس/ك.و.س)
٤٦,٦٠	ك- مؤسسة الموانئ (فلس/ك.و.س)
	ملاحظة :-
	أدنى مقطوعية للاستهلاك الشهري
دينار واحد	أ- المستهلكون الاعتياديون
١,٢٥ دينار	ب- المستهلكون الباقون

♦♦ يمكن للفنادق ذات التصنيف خمس وأربع نجوم الاختيار بين التعرفة الثلاثية أو الاستمرار باستخدام التعرفة المستوية.





شركة السمرا لتوليد الكهرباء
(شركة مساهمة خاصة محدودة)

القوائم المالية وتقرير المحاسب القانوني المستقل
للسنة المنتهية في ٣١ كانون الأول ٢٠٠٦



شركة السمرا لتوليد الكهرباء
(شركة مساهمة خاصة محدودة)

القوائم المالية وتقرير المحاسب القانوني المستقل
للسنة المنتهية في ٣١ كانون الأول ٢٠٠٦

صفحة	فهرس
٢٩	تقرير المحاسب القانوني المستقل
٣٠	الميزانية العمومية
٣١	قائمة الدخل
٣٢	قائمة التغيرات في حقوق المساهمين
٣٣	قائمة التدفقات النقدية
٤٧-٣٤	إيضاحات حول القوائم المالية



تقرير المحاسب القانوني المستقل

الى السادة رئيس وأعضاء مجلس الإدارة المحترمين
شركة السمرا لتوليد الكهرباء

مقدمة

قمنا بتدقيق القوائم المالية المرفقة لشركة السمرا لتوليد الكهرباء المساهمة الخاصة المحدودة والتي تتكون من الميزانية العمومية كما في ٣١ كانون الأول ٢٠٠٦ وكل من قوائم الدخل والتغيرات في حقوق المساهمين والتدفقات النقدية للسنة المنتهية بذلك التاريخ، وملخص للسياسات المحاسبية الهامة، وإيضاحات تفسيرية أخرى.

مسؤولية الإدارة عن القوائم المالية

إن الإدارة مسؤولة عن إعداد هذه القوائم المالية وعرضها بصورة عادلة وفقاً للمعايير الدولية للتقارير المالية. وتشمل هذه المسؤولية التصميم والتطبيق والاحتفاظ برقابة داخلية لغرض إعداد وعرض القوائم المالية بصورة عادلة خالية من أخطاء جوهرية، سواء كانت ناشئة عن احتيال أو عن خطأ، وتشمل مسؤولية الإدارة اختيار وتباعد سياسات محاسبية مناسبة والقيام بتقديرات محاسبية معقولة حسب الظروف.

مسؤولية المحاسب القانوني

إن مسؤوليتنا هي إبداء رأي حول هذه القوائم المالية استناداً الى تدقيقنا وفقاً للمعايير الدولية للتدقيق، وتطلب تلك المعايير إن نقيّد بمتطلبات قواعد السلوك المهني وان نقوم بتخطيط واجراء التدقيق للحصول على تأكيد معقول فيما اذا كانت القوائم المالية خالية من أخطاء جوهرية.

يتضمن التدقيق القيام باجراءات للحصول على بيانات تدقيق ثبوتية للمبالغ والأفصاحات في القوائم المالية، تستند الاجراءات المختارة الى تقدير المحاسب القانوني، وبما في ذلك تقييم مخاطر الأخطاء الجوهرية في القوائم المالية، سواء كانت ناشئة عن احتيال أو عن خطأ. وعند القيام بتقييم تلك المخاطر يأخذ المحاسب القانوني في الاعتبار اجراءات الرقابة الداخلية للشركة و المتعلقة بالأعداد والعرض العادل للقوائم المالية، وذلك لغرض تصميم اجراءات تدقيق مناسبة حسب الظروف، وليس لغرض ابداء رأي حول فعالية الرقابة الداخلية في الشركة ويتضمن التدقيق كذلك تقييم ملائمة السياسات المحاسبية المتبعة ومعقولية التقديرات المحاسبية المعدة من الإدارة، وكذلك تقييم العرض الاجمالي للقوائم المالية.

نعتقد ان بيانات التدقيق الثبوتية التي حصلنا عليها كافية ومناسبة لتوفير اساساً لرأينا حول التدقيق.

الرأي

في رأينا، إن القوائم المالية تظهر بصورة عادلة، من جميع النواحي الجوهرية، الوضع المالي لشركة السمرا لتوليد الكهرباء كما في ٣١ كانون الأول ٢٠٠٦ وأدائها المالي وتدفقاتها النقدية للسنة المنتهية بذلك التاريخ وفقاً للمعايير الدولية للتقارير المالية كما وتتفق مع متطلبات قانون الشركات والنظام الأساسي للشركة فيما يتعلق بإعداد وعرض القوائم المالية، وتحفظ الشركة بقيود وسجلات محاسبية منظمة بصورة أصولية وإن القوائم المالية المرفقة متفقة معها، ونوصي الهيئة العامة بالمصادقة عليها.

غوشة وشركاه

وليد محمد طه

إجازة مزاولة رقم (٧٠٣)

عمان - المملكة الأردنية الهاشمية

١٨ آذار ٢٠٠٧



شركة السمرا لتوليد الكهرباء (شركة مساهمة خاصة محدودة)
الميزانية العمومية كما في ٣١ كانون الأول ٢٠٠٦
(بالدينار الأردني)

٢٠٠٥	٢٠٠٦	إيضاح	الموجودات
			موجودات متداولة
٨,٩٧٥,٥٦٥	٦,٢٨٣,٦٠٥	٣	نقد وما في حكمه
٣٤٤,٤٢٦	١,٧١٠,٧٩٥	٤	مدينون
٢,٢٨١,١٦٧	٤,٤٩٧,٦٥٩	٥	المستودعات
١٨٨,٤٨٠	١١٩,٦٣١	٦	مصاريف مدفوعة مقدما وحسابات مدينة أخرى
١١,٧٨٩,٦٣٨	١٢,٦١١,٦٩٠		مجموع الموجودات المتداولة
			موجودات غير متداولة
١٠٠,٠٠٠	١٠٠,٠٠٠	٧	قرض مدين طويل الاجل
٤,٦٩٠,٥٣٥	١٤,٣٧٧,٨٣٤	٨	دفعات مدفوعة مقدماً على حساب المشروع
٩٥,٤٤٨,٧٩٧	٣,٦٩٤,٣٥٠	٩	مشاريع قيد الانجاز
٢١٧,١٩٥	١٢٢,٩٢٤,٨٢٣	١٠	ممتلكات ومعدات
١٠٠,٤٥٦,٥٢٧	١٤١,٠٩٧,٠٠٧		مجموع الموجودات غير المتداولة
١١٢,٢٤٦,١٦٥	١٥٣,٧٠٨,٦٩٧		مجموع الموجودات
			المطلوبات وحقوق المساهمين
			مطلوبات متداولة
-	٦,١٦٥,٦٥٤	١١	بنوك دائنة
١٠,٧٢٣,٣٣٨	٨٢٠,٠٥٩	١٢	دائنون
٩,٩٤١,٩٤٤	٢٢٧,٣٨٨		محتجزات متعهدين
٢٦٢,٣٢٧	٨٩١,٠٣٥	١٣	مصاريف مستحقة ومطلوبات أخرى
٢٠,٩٢٧,٦١٩	٨,١٠٤,١٣٦		مجموع المطلوبات المتداولة
			مطلوبات غير متداولة
٤١,٣٧١,٨٥٦	٩٣,٦٨٦,١٢٨	١٤	قروض طويلة الاجل
٥١,٩٣٤	١١٨,١٤٩	١٥	تعويض نهاية الخدمة
٤١,٤٢٣,٧٨٠	٩٣,٨٠٤,٢٧٧		مجموع المطلوبات غير المتداولة
			حقوق المساهمين
٥٠,٠٠٠,٠٠٠	٥٠,٠٠٠,٠٠٠	١	رأس المال
١,٠٠٠,٠٠٠	١,٠٠٠,٠٠٠	١٦	هبات ومساعدات حكومية
-	٢١٠,٦٣٣	١٧	إحتياطي إجباري
-	٤٢١,٢٦٦	١٧	إحتياطي إختياري
(١,١٠٥,٢٣٤)	١٦٨,٣٨٥		أرباح/ (خسائر) مدورة
٤٩,٨٩٤,٧٦٦	٥١,٨٠٠,٢٨٤		صافي حقوق المساهمين
١١٢,٢٤٦,١٦٥	١٥٣,٧٠٨,٦٩٧		مجموع المطلوبات وحقوق المساهمين

إن الإيضاحات المرفقة تشكل جزءاً لا يتجزأ من هذه القوائم المالية



شركة السمرا لتوليد الكهرباء
(شركة مساهمة خاصة محدودة)
قائمة الدخل

للسنة المنتهية في ٣١ كانون الأول ٢٠٠٦
(بالدينار الأردني)

٢٠٠٥	٢٠٠٦	إيضاح	
-	١١,٢٣٥,١٥٠	١٩	إيرادات مبيعات طاقة
-	(٢١٠,٤٤٨)	٢٠	كلفة تشغيل المحطة
(٣٨,٩٣١)	(٤,٣٢٩,٨٠٣)		مصاريف استهلاك الممتلكات والمعدات
-	(٨,٤٥٢)		مصاريف صيانة المحطة
(٤٨٥,٦١٠)	(١,٤٣٣,٧٧٥)	٢١	مصاريف إدارية وعمومية تشغيلية
(٥٢٤,٥٤١)	٥,٢٥٢,٦٧٢		مجمل الربح التشغيلي
٣٠١,٣٧٧	١٣٨,٧٢٨		إيرادات فوائد بنكية
(٧٨٧,٦٣٣)	(٣,٠٨٤,٠٠٠)		فوائد القروض والمصاريف البنكية
(١٨,٦١٩)	(٦٦,٢٢٥)	١٥	مخصص تعويض نهاية الخدمة
-	(٢٣٧,٦٦٠)	١٨	مخصص التزامات محتملة
١٥,٣١٤	١٠٢,٨١٥	٢٢	صافي إيرادات أخرى
(١,٠١٤,٠٩٢)	٢,١٠٦,٣٣٠		صافي ربح / (خسارة) السنة قبل الضريبة والرسوم
-	(١٧٥,٨٣٦)	١٨	مخصص ضريبة الدخل
-	(١٢,٩٨٦)		صندوق دعم التعليم والتدريب المهني والتقني
(٧,٠٠٠)	(١٢,٠٠٠)		مكافأة رئيس وأعضاء مجلس الإدارة
(١,٠٢١,٠٩٢)	١,٩٠٥,٥١٨		صافي ربح / (خسارة) السنة

إن الإيضاحات المرفقة تشكل جزءاً لا يتجزأ من هذه القوائم المالية



شركة السمرا لتوليد الكهرباء
(شركة مساهمة خاصة محدودة)
قائمة التغيرات في حقوق المساهمين
للسنة المنتهية في ٣١ كانون الأول ٢٠٠٦
(بالدينار الأردني)

هبات		ومساعدات إحتياطي إرباح/ (خسائر)		إيضاح	
المجموع	مترابمة	إختياري	إجباري	حكومية	رأس المال
٥٠,٩١٥,٨٥٨	(٨٤,١٤٢)	-	-	١,٠٠٠,٠٠٠	٥٠,٠٠٠,٠٠٠
(١,٠٢١,٠٩٢)	(١,٠٢١,٠٩٢)	-	-	-	-
٤٩,٨٩٤,٧٦٦	(١,١٠٥,٢٣٤)	-	-	١,٠٠٠,٠٠٠	٥٠,٠٠٠,٠٠٠
١,٩٠٥,٥١٨	١,٩٠٥,٥١٨	-	-	-	-
-	(٦٣١,٨٩٩)	٤٢١,٢٦٦	٢١٠,٦٣٣	-	-
٥١,٨٠٠,٢٨٤	١٦٨,٣٨٥	٤٢١,٢٦٦	٢١٠,٦٣٣	١,٠٠٠,٠٠٠	٥٠,٠٠٠,٠٠٠

إن الإيضاحات المرفقة تشكل جزءاً لا يتجزأ من هذه القوائم المالية



شركة السمرا لتوليد الكهرباء
(شركة مساهمة خاصة محدودة)

قائمة التدفقات النقدية للسنة المنتهية في ٣١ كانون الأول ٢٠٠٦
(بالدينار الأردني)

٢٠٠٥	٢٠٠٦	الأنشطة التشغيلية
(١,٠١٤,٠٩٢)	٢,١٠٦,٢٣٠	صافي ربح / (خسارة) السنة قبل المخصصات تعديلات على صافي ربح / (خسارة) السنة :
٣٨,٩٣١	٤,٣٢٩,٨٠٣	استهلاكات
٧٨٧,٦٢٣	٣,٠٨٤,٠٠٠	فوائد وعمولات
١٨,٦١٩	٦٦,٢٢٥	تعويض نهاية الخدمة
-	٢٣٧,٦٦٠	مخصص التزامات محتمله
(٣٤٤,٤٢٦)	(١,٣٦٦,٣٦٩)	التغيرات في الموجودات والمطلوبات العاملة :
(٢,٢٧٦,٦٦٣)	(٢,٢١٦,٤٩٢)	مدينون
(١٠٢,١٨٥)	٦٨,٨٤٩	المستودعات
١٠,٥٣٦,٤١٢	(٩,٩٠٣,٢٧٩)	المصاريف المدفوعة مقدما والحسابات المدينة الأخرى
٩,٦٨٤,٣٩٩	(٩,٧١٤,٥٥٦)	الدائنون
٦,٩٥٥	٢٣٣,٤٨٩	محتجزات المتعهدين
١٧,٣٣٤,٥٧٣	(١٣,٠٧٤,٣٤٠)	المصاريف المستحقة ومطلوبات أخرى
(٥٤٣,٨٦٦)	(٣,٠٨٤,٠٠٠)	النقد (المستخدم في) / المتوفر من الأنشطة التشغيلية
(٢٤,٣٢٩)	(٣١,٢٦٣)	فوائد وعمولات مدفوعة
(٧,٠٠٠)	(١٢,٠٠٠)	ضريبة دخل مدفوعة
١٦,٧٦٩,٣٧٨	(١٦,٢٠١,٦٠٣)	مكافأة رئيس وأعضاء مجلس الإدارة مدفوعة
		صافي النقد (المستخدم في) / المتوفر من الأنشطة التشغيلية
(١٠٠,٠٠٠)	-	الأنشطة الإستثمارية
-	(١٤,٩٤٦,٣٧٩)	قرض مدين طويل الأجل
(٧٧,٠٦٧,١٧١)	(٢٩,٩٢٠,٩٩٣)	دفعات مدفوعة مقدماً على حساب المشروع
(٤٠,٦٧١)	(١٠٢,٩١١)	مشاريع قيد الانجاز
(٧٧,٢٠٧,٨٤٢)	(٤٤,٩٧٠,٢٨٣)	شراء ممتلكات ومعدات
		صافي النقد المستخدم في الأنشطة الإستثمارية
-	٦,١٦٥,٦٥٤	الأنشطة التمويلية
٤١,٣٧١,٨٥٦	٥٢,٣١٤,٢٧٢	بنوك دائنة
٤١,٣٧١,٨٥٦	٥٨,٤٧٩,٩٢٦	القروض
		صافي النقد المتوفر من الأنشطة التمويلية
(١٩,٠٦٦,٦٠٨)	(٢,٦٩١,٩٦٠)	صافي التغير في النقد وما في حكمه
٢٨,٠٤٢,١٧٣	٨,٩٧٥,٥٦٥	النقد وما في حكمه ١ كانون الثاني
٨,٩٧٥,٥٦٥	٦,٢٨٣,٦٠٥	النقد وما في حكمه ٣١ كانون الأول

إن الإيضاحات المرفقة تشكل جزءاً لا يتجزأ من هذه القوائم المالية



شركة السمرا لتوليد الكهرباء
(شركة مساهمة خاصة محدودة)
ايضاحات حول القوائم المالية
للسنة المنتهية في ٣١ كانون الأول ٢٠٠٦
(بالدينار الأردني)

١- التكوين والنشاط

إن شركة السمرا لتوليد الكهرباء هي شركة أردنية مساهمة خاصة محدودة (الشركة) مسجلة بتاريخ ٢١ نيسان ٢٠٠٤ لدى مراقب عام الشركات تحت رقم (٤٠) بموجب قرار مجلس الوزراء المتخذ في جلسته المنعقدة بتاريخ ٢٦ آب ٢٠٠٣ بناءً على كتاب دولة رئيس الوزراء الأفخم رقم ١٣٠٧٥/٢/١١/٥٨ بتاريخ ٢٧ آب ٢٠٠٣ والقاضي بتأسيس شركة تتولى نشاط التوليد الكهربائي مع شركة توليد الكهرباء المركزية وأي شركات أخرى قد تنشأ لاحقاً. إن رأسمال الشركة يبلغ ٥٠,٠٠٠,٠٠٠ دينار مقسم إلى ٥٠,٠٠٠,٠٠٠ سهم قيمة كل منها دينار أردني واحد، وتمتلك حكومة المملكة الأردنية الهاشمية كامل أسهم رأسمال الشركة.

يتمثل النشاط الرئيسي للشركة في توليد الطاقة الكهربائية في مختلف مناطق المملكة باستخدام أي مصدر من مصادر الطاقة الأولية والطاقة الجديدة والمتجددة وذلك ضمن السياسة العامة للحكومة ومع مراعاة الأحكام القانونية النافذة في المملكة. ولتحقيق غايات الشركة فإنه يحق لها بأن تقوم بإنشاء محطات توليد الطاقة الكهربائية اللازمة لعملها وزيادة الطاقة التوليدية تبعاً للاحتياجات العامة، والمساهمة أو المشاركة بأي شركة أو مشروع له علاقة بتوليد الطاقة الكهربائية داخل المملكة وخارجها.

إن مركز عمل إدارة الشركة هو مدينة عمان، في حين أن مركز عمل محطة السمرا لتوليد الكهرباء هو مدينة الزرقاء. كما في ٣١ كانون الأول ٢٠٠٦ يعمل لدى الشركة ١٨٦ موظف، ١٣٢:٢٠٠٥ موظف.

٢- ملخص لأهم السياسات المحاسبية

لقد تم اعداد القوائم المالية وفقاً لمعايير التقارير المالية الدولية والتفسيرات الصادرة عنها وعلى أساس مبدأ التكلفة التاريخية، أما الموجودات المالية والمطلوبات المالية فإنها تظهر بالقيمة العادلة، إن السياسات المحاسبية الهامة المتبعة من قبل الشركة هي على النحو التالي:-

الايرادات

تتحقق الإيرادات عند تقديم الخدمة وإصدار الفاتورة ويتم تحديد الاسعار بالاتفاق بين شركة السمرا وشركة الكهرباء الوطنية، وفي حال الخلاف يتم إحالة الموضوع الى هيئة تنظيم قطاع الكهرباء للبت فيه.

المصاريف

تتضمن المصاريف العمومية والادارية المصاريف المباشرة وغير المباشرة والتي تتعلق بشكل مباشر بتكلفة الإيرادات وفقاً للمعايير المحاسبية المتعارف عليها. ويتم توزيع المصاريف إذا دعت الحاجة لذلك، بين المصاريف العمومية والادارية وتكلفة الإيرادات على أساس ثابت.



الفوائد والعمولات

يتم قيد مصاريف الفوائد والعمولات وفقاً لقاعدة الاستحقاق، ويتم تحميل كافة هذه المصاريف على قائمة الدخل عند استحقاقها.
النقد وما في حكمه
يتضمن النقد وما في حكمه، النقد والودائع تحت الطلب والإستثمارات ذات السيولة العالية التي يمكن تسييلها خلال فترة ثلاثة شهور أو أقل.

مستودع اللوازم والوقود

تظهر اللوازم والوقود بالكلفة أو صافي القيمة الإستبدالية أيهما أقل، ويتم تحديد الكلفة على أساس طريقة الوارد أولاً صادر أولاً.

مشاريع قيد الانجاز

يتم تحميل المشاريع قيد الانجاز بكلفة الأعمال المنجزة مضافاً إليها المصاريف الادارية والعمومية لدوائر الشركة ذات العلاقة والمشرفة على هذه المشاريع سواء كانت مباشرة أو غير مباشرة.

معدل الاستهلاك السنوي

٢-٥%	المباني والإنشاءات
٥%	خزانات الوقود
٥%	الوحدة الغازية الأولى
٥%	الوحدة الغازية الثانية
٥%	محطة تحويل الغاز
٥%	الوحدة البخارية
١٠%	الأثاث
٢٥%	أجهزة الحاسوب
١٥%	أجهزة الاتصال
١٥-١٠%	المعدات والأجهزة المكتبية
١٥%	وسائط النقل
١٥%	الأجهزة الكهربائية والإلكترونية
١٠%	العدد والأدوات
١٠%	المعدات وأثاث المختبر
١٠%	المعدات الميكانيكية والكهربائية

المتلكات والمعدات

تظهر المتلكات والمعدات بالكلفة بعد تنزيل الإستهلاكات المتراكمة، تعتبر مصاريف الإصلاح والصيانة مصاريف إيرادية، أما مصاريف التحسينات فتعتبر مصاريف رأسمالية. ويتم احتساب الإستهلاكات على أساس الحياة العملية المقدرة للمتلكات وذلك بإستعمال طريقة القسط الثابت. إن معدلات الإستهلاك للبنود الرئسية لهذه الموجودات هي على النحو التالي:-
عندما يقل المبلغ الممكن استرداده من أي من المتلكات والمعدات عن صافي قيمتها الدفترية فإنه يجري تخفيض قيمة المتلكات والمعدات الى القيمة القابلة للاسترداد وتسجل قيمة التدني في قائمة الدخل.

تعويض نهاية الخدمة

يتم الاستدراك لتعويض نهاية الخدمة في القوائم المالية وفقاً لقرار مجلس الادارة رقم ١/٨-٢٠٠٤ بتاريخ ٢٤ حزيران وقرار رقم ٢/٢-٢٠٠٤ بتاريخ ٢٥ تموز ٢٠٠٤، وخلال الفترة التي يمضيها الموظف في خدمة الشركة، وعلى أساس قاعدة الفرق بين مكافأة نهاية الخدمة وفقاً لاحكام قانون العمل الأردني (بواقع راتب شهر عن كل سنة خدمة) وبين الاشتراكات الدورية التي تدفعها الشركة للمؤسسة العامة للضمان الاجتماعي.

تحويل العملات الأجنبية

يتم تحويل المعاملات بالعملة الأجنبية الى الدينار الأردني عند إجراء المعاملة، ويتم تحويل الموجودات والمطلوبات المالية بالعملات الأجنبية في تاريخ الميزانية الى الدينار الأردني بالأسعار السائدة في ذلك التاريخ. ان الأرباح والخسائر الناتجة عن التسوية أو تحويل العملات الأجنبية يتم ادراجها ضمن قائمة الدخل.

ضريبة الدخل

تخضع الشركة لقانون ضريبة الدخل رقم ٥٧ لعام ١٩٨٥ وتعديلاته اللاحقة والتعليمات الصادرة عن دائرة ضريبة الدخل في المملكة الأردنية الهاشمية، ويتم الإستدراك لها وفقاً لمبدأ الإستحقاق، ويتم احتساب مخصص الضريبة على أساس صافي الربح المعدل. وتطبيقاً للمعيار المحاسبي الدولي رقم (١٢)، فإنه يترتب للشركة موجودات ضريبة مؤجلة ناتجة عن الفروقات بين القيمة المحاسبية والضريبية للموجودات والمطلوبات والمتعلقة بالمخصصات، هذا ولم يتم اظهار تلك الموجودات ضمن القوائم المالية المرفقة بسبب عدم التثبيت من امكانية الاستفادة منها خلال فترة زمنية محددة.

عقود الايجار

يتم تصنيف عقود الايجار كعقود إيجار رأسمالي إذا ترتب على عقد الإيجار تحويل جوهري لمنافع ومخاطر الملكية المتعلقة بالأصل موضوع العقد إلى المستأجر. ويتم تصنيف عقود الإيجار الأخرى كعقود إيجار تشغيلي. يتم تحميل الإيجارات المستحقة بموجب عقود الإيجار التشغيلي على قائمة الدخل خلال فترة عقد الإيجار التشغيلي وذلك بإستخدام طريقة القسط الثابت.



٣- النقد وما في حكمه

يتضمن النقد وما في حكمه، النقد والودائع تحت الطلب التي يمكن تسيلها خلال فترة ثلاثة شهور أو أقل.

٢٠٠٥	٢٠٠٦	
٢٢١	-	نقد في الصندوق
٥٠٠	٩٠٠	سلف
-	٥,١٢٢,٩٢٩	شيكات في الصندوق*
٤٩٠,٣٢٣	٣١,٠٦٧	حسابات جارية تحت الطلب لدى البنوك
٨,٤٨٤,٥٢١	١,١٢٧,٧٠٩	ودائع آجلة وتأمينات لدى البنوك
٨,٩٧٥,٥٦٥	٦,٢٨٣,٦٠٥	

❖ يمثل هذا المبلغ قيمة الشيك المقدم من شركة الكهرباء الوطنية والذي تم إيداعه وتحصيله في الفترة اللاحقة.

٤- مدينون

يتمثل هذا البند في قيمة المبلغ المطلوب من شركة الكهرباء الوطنية م.ع.م نتيجة بيعهم كامل الطاقة الكهربائية المنتجة من محطة السمرا لتوليد الكهرباء خلال العام.

٥- المستودعات

٢٠٠٥	٢٠٠٦	
٧,٢٤٤	١٨,٨٠٥	مستودع اللوازم
-	٨٣,٨٩١	مستودع المحطة
٢,٢٧٢,٩٢٢	٢,٤٣١,٣١٤	مستودع الوقود
-	١,٩٦٣,٦٤٩	إعتمادات مستتدية - قطع غيار
٢,٢٨١,١٦٧	٤,٤٩٧,٦٥٩	

٦- المصاريف المدفوعة مقدماً والحسابات المدينة الأخرى

٢٠٠٥	٢٠٠٦	
١٠٠,٦٣٠	٥٣,٠٠١	مصاريف مدفوعة مقدماً
٦٠,٠٠٠	٦٠,٠٠٠	دفعات على حساب أراضي مستملكة*
٥٥٠	٥٥٠	تأمينات مستردة
٢,٩٧١	٣,٧٩٠	ذمم موظفين
٢٤,٣٢٩	-	ضريبة دخل مدفوعة مقدماً - (إيضاح ١٨)
-	٢,٢٩٠	ذمم مدينة أخرى
١٨٨,٤٨٠	١١٩,٦٣١	

❖ يتمثل هذا البند في قيمته المبلغ المدفوع لوزارة الطاقة والثروة المعدنية على الحساب من قيمة قطعة الأرض رقم (٣٦٧) من الحوض (٧) الوادي الغربي/ الهاشمية/ محافظة الزرقاء، كما وستقوم شركة الكهرباء الوطنية بدفع مبلغ ٣٠,٠٠٠ دينار أردني لغايات تنفيذ قرار محكمة التمييز رقم ٢٠٠٤/٢١١٣ كدفعة على الحساب لوزارة الطاقة والثروة المعدنية من قيمة تلك الأرض المستملكة على أن يتم تسجيل هذه القطعة باسم الشركة وشركة الكهرباء الوطنية.

٧- قرض مدين طويل الأجل

يمثل هذا البند القرض الممنوح لصندوق اسكان موظفي الشركة بناء على قرار مجلس ادارة الشركة، وان هذا القرض بدون فترة محددة للتسديد وبدون فوائد.

٨- الدفعة المدفوعة مقدماً على حساب المشروع

يمثل هذا البند الدفعات المقدمة المدفوعة من الشركة لصالح شركة جنرال الكتريك والتي تمثل ٢٠٪ من قيمة التوريد OFFSHORE و ٢٠٪ من قيمة التركيب ONSHORE لكل من الوحدة الغازية الثالثة والوحدة الغازية الرابعة ويخفض هذا البند بقيمة اطفاء الدفعة المقدمة على أساس القيمة المنجزة من المشروع.

٩- مشاريع قيد الانجاز

٢٠٠٥	٢٠٠٦	
٩٥,١٤٠,٤١٣	-	مشروع إنشاء محطة السمرا لتوليد الكهرباء
٣٠٨,٣٨٤	٥٢٠,٥٧٨	مشروع الحوسبة
-	٣,١٠١,٩٤٢	مشروع توسعة محطة السمرا لتوليد الكهرباء
-	٧١,٨٣٠	مشروع عدادات الكهرباء
٩٥,٤٤٨,٧٩٧	٣,٦٩٤,٣٥٠	

مشروع انشاء محطة السمرا لتوليد الكهرباء:

تم احالة عطاء محطة السمرا لتوليد الكهرباء الى ائتلاف بلاك اند فتش + جاما وذلك بكلفة اجمالية تقدر بـ ١٤١,٢٧١,٤٤٦ دولار أمريكي و ٢٢,٥٧٣,٥٤٣ دينار أردني وبالإضافة لمبلغ ٣,٠٠٠,٠٠٠ دولار أمريكي عبارة عن قطع غيار (Optional)، وقد قدم ائتلاف بلاك اند فتش + جاما كفالة حسن تنفيذ بمقدار ١٠٪ من قيمة الاحالة. وقد تم الانتهاء من مشروع المحطة وذلك من خلال رسملة الوحدة الغازية الأولى والثانية بتاريخ ١ كانون الثاني ٢٠٠٦ وتم رسملة وحدة الغاز المؤقت بتاريخ ١ آذار ٢٠٠٦ واخيراً تم رسملة الوحدة البخارية الأولى بتاريخ ٨ تشرين الأول ٢٠٠٦ وبالتالي اصبحت المحطة تعمل بشكل نهائي في انتاج الطاقة الكهربائية.



مشروع التوسعة:

بتاريخ ٢٤ أيار ٢٠٠٦ تم إحالة عطاء توسعة محطة السمرا لتوليد الكهرباء لصالح شركة جنرال الكتريك من خلال توريد وتركيب وتشغيل وحدة غازية واحدة (١٠٠ ميغا واط) مع تضمين كتاب الإحالة إضافة وحدة غازية إختيارية بنفس القدرة والمواصفات على أن تكون إحالتها قبل تاريخ ١ كانون الأول ٢٠٠٦، وتقدر الكلفة الإجمالية للوحدة الغازية الأولى GT3 بمبلغ ٥٦,٣٨٦,٠٠٠ دولار أمريكي منها مبلغ ٣٩,٦٣٥,٠٠٠ دولار أمريكي وذلك عن أعمال التوريد و مبلغ ١٦,٧٥١,٠٠٠ دولار أمريكي عن أعمال التركيب، وقد دفعت شركة السمرا ٢٠٪ كدفعة مقدمة من أعمال التوريد والتركيب بمبلغ ٧,٩٢٧,٠٠٠ دولار أمريكي ومبلغ ٣,٣٥٠,٢٠٠ دولار أمريكي على التوالي، وتم دفع مبلغ ٣,٠٠٢,٨٨٠ دولار أمريكي كجزء من أعمال التركيب لغاية ٢١ كانون الأول ٢٠٠٦، وتقدر نسبة انجاز الوحدة الغازية الأولى حوالي ١٨٪. هذا وتقدر الكلفة الإجمالية للوحدة الغازية الثانية GT4 بمبلغ ٣٦,٦١٩,٨٣٥ يورو، منها مبلغ ٢٩,٠٣٦,٣٧٦ يورو وذلك عن أعمال التوريد ومبلغ ٧,٥٨٣,٤٥٩ يورو عن أعمال التركيب، ولم يتم البدء في انجاز الوحدة الغازية الثانية حتى تاريخ ٢١ كانون الأول ٢٠٠٦ .

مشروع عدادات الكهرباء:

تم تنفيذ هذا المشروع من قبل شركة الكهرباء الوطنية بكلفة اجمالية تقدر بمبلغ ١٠١,١٦٩ دولار امريكي، وقد تم الانتهاء من المشروع في بداية عام ٢٠٠٧ وقد اتخذ مجلس الإدارة قرار بدفع كامل المبلغ الى حساب شركة الكهرباء الوطنية وذلك عن تنفيذ العطاء.

مشروع الحوسبة:

تم احالة عطاء توريد وتركيب مواد شبكة الحاسوب مع وحدة تخزين البيانات الى شركة انظمة الحاسبات والاتصالات (CCS) بقيمة ١٤٨,٧٧٢ دينار أردني بعد الخصم، كما تم احالة عطاء تزويد الشركة بنظام (ERP) الى شركة انتركوم الأردن بقيمة ٤٠٠,٠٠٠ دينار أردني.

ان تفاصيل هذا البند هي على النحو التالي :

٢٠٠٥	٢٠٠٦	
١٤٨,٧٧٢	١٤٨,٧٧٢	تكلفة توريد وتركيب مواد شبكة الحاسوب مع وحدة تخزين البيانات
١٥٨,٣٠٢	٣٧٠,٢٧٤	تكلفة المنجز من نظام ERP*
١,٣١٠	١,٥٣٢	مصاريق ومستلزمات اخرى للمشروع
٣٠٨,٣٨٤	٥٢٠,٥٧٨	

❖ يوجد من ضمن هذا البند مبلغ وقدره ١٥,٥٩٢ دينار أردني وذلك دفعة عن تجديد عقد الدعم الفني.



١٠ - الممتلكات والمعدات

٣١ كانون الأول	تحويلات	اضافات	١ كانون الثاني	الكلفة:
١,٧٤٣,٦٥٠	١,٧٤٣,٦٥٠	-	-	المباني والانشاءات
١,٨٥٤,٤٨٤	١,٨٥٤,٤٨٤	-	-	خزانات وقود
٣٠,٢٥٠,٤٧٦	٣٠,٢٥٠,٤٧٦	-	-	وحدة غازية أولى
٣٠,٢٥٠,٤٧٦	٣٠,٢٥٠,٤٧٦	-	-	وحدة غازية ثانية
٢,٨٠٤,٥٠٠	٢,٨٠٤,٥٠٠	-	-	محطة تحويل غاز
٥٩,٩٣٤,٧٧٩	٥٩,٩٣٤,٧٧٩	-	-	وحدة بخارية
١٠,٠٨٨	٧,٠٢٧	٦٩٦	٢,٣٦٥	مباني جاهزة
٦٣,٧٧٦	٣,١٧٦	١٧,٨٧٠	٤٢,٧٣٠	أثاث
٦٢,٣٧٦	١,٠٣٤	١٩,٩٩٨	٤١,٣٤٤	أجهزة حاسوب
٢١,٩٤٨	٤,٦٤٩	٤٧٦	١٦,٨٢٣	أجهزة اتصال
٢٨,٤١٤	-	٢١,٧٤٦	٦,٦٦٨	معدات وأجهزة مكتبية
٢٠٤,٨٦٣	٢٩,٨٥٢	١٦,١٧٧	١٥٨,٨٣٤	وسائط نقل
٤٧٤	٢٣٧	-	٢٣٧	أجهزة كهربائية والإلكترونية
٧,٥٦٦	-	٧,٠٧٦	٤٩٠	عدد وأدوات
١٨,٨٧٢	-	١٨,٨٧٢	-	معدات وأثاث مختبر
٥٠,١٨٠	٥٠,١٨٠	-	-	معدات ميكانيكية وكهربائية
١٢٧,٣٠٦,٩٢٢	١٢٦,٩٣٤,٥٢٠	١٠٢,٩١١	٢٦٩,٤٩١	مجموع الكلفة

٣١ كانون الأول	تحويلات	اضافات	١ كانون الثاني	الاستهلاكات:
٨٧,٢٢٥	-	٨٧,٢٢٥	-	المباني والانشاءات
٩٢,٧٢٤	-	٩٢,٧٢٤	-	خزانات وقود
١,٥١٢,٣٢٢	-	١,٥١٢,٣٢٢	-	وحدة غازية أولى
١,٥١٢,٣٢٢	-	١,٥١٢,٣٢٢	-	وحدة غازية ثانية
١١٦,٨٥٤	-	١١٦,٨٥٤	-	محطة تحويل غاز
٩٥٣,٩٦٣	-	٩٥٣,٩٦٣	-	وحدة بخارية
٩٩٦	-	٩١٩	٧٧	مباني جاهزة
٩,٧٣٦	-	٤,٨٦٠	٤,٨٧٦	أثاث
٢٢,٨١٩	-	١١,٨١٢	١١,٠٧٧	أجهزة حاسوب
٦,٢٣٤	-	٣,٢٣١	٣,٠٠٣	أجهزة اتصال
٢,٨٧٧	-	١,٥٨٨	١,٢٨٩	معدات وأجهزة مكتبية
٦٠,٢٤٠	-	٢٨,٣٣٦	٣١,٩٠٤	وسائط نقل
٩٢	-	٧١	٢١	أجهزة كهربائية والإلكترونية
٣٩٣	-	٣٤٤	٤٩	عدد وأدوات
٨٣	-	٨٣	-	معدات وأثاث مختبر
٣,١٤٩	-	٣,١٤٩	-	معدات ميكانيكية وكهربائية
٤,٣٨٢,٠٩٩	-	٤,٣٢٩,٨٠٣	٥٢,٢٩٦	مجموع الاستهلاكات

القيمة الدفترية الصافية في

١ كانون الثاني

القيمة الدفترية الصافية في

٣١ كانون الأول

١٢٢,٩٣٤,٨٢٣



١١- بنوك دائنة

منحت الشركة تسهيلات بنكية خلال عام ٢٠٠٦ من بنك القاهرة عمان وبنك الإستثمار العربي بمبلغ ١.٥٠٠.٠٠٠ دينار أردني من كل من البنوك أعلاه وبمعدل فائدة ٧٪ وبدون عمولة وقد قررت الشركة بتاريخ ٢٧ تموز ٢٠٠٧ بزيادة سقف التسهيلات الممنوحة من قبل بنك الإستثمار العربي الأردني ليصبح ٤.٢٥٠.٠٠٠ دينار أردني وتصبح الفائدة ٧,٥٪.

إن تفاصيل أرصدة البنوك الدائنة هي كما يلي:-

٢٠٠٥	٢٠٠٦	
-	١,١٤٩,١٠٤	بنك القاهرة عمان
-	٥,٠١٦,٥٥٠	بنك الإستثمار العربي الأردني
-	٦,١٦٥,٦٥٤	

١٢- الدائنون

٢٠٠٥	٢٠٠٦	
٨٥,٥٩٣	٣٨٩,٢٧١	ذمم دائنة
٤٠٧,٣٨٠	٤١٢,٠٥٧	ذمة شركة توليد الكهرباء المركزية
١٠,٢٣٠,٣٦٥	١٨,٧٣١	ذمم دائنة خارجية
١٠,٧٢٣,٣٣٨	٨٢٠,٠٥٩	

١٣- مصاريف مستحقة ومطلوبات أخرى

٢٠٠٥	٢٠٠٦	
٢٥٥,٨٩٩	٤٨٣,٨٢٦	مصاريف مستحقة الدفع
-	٢٣٧,٦٦٠	مخصص التزامات محتملة - (إيضاح ١٨)
-	١٤٤,٥٦٣	مخصص ضريبة الدخل - (إيضاح ١٨)
-	١٢,٩٨٦	صندوق دعم التعليم والتدريب المهني والتقني
-	١٢,٠٠٠	مكافأة رئيس وأعضاء مجلس الإدارة
٧٦٥	-	أمانات الضمان الحكومي
٣,١٧٣	-	صندوق اسكان موظفي السمرا
٢,٥٠٠	-	أمانات مقابل كفالات
٢٦٢,٣٣٧	٨٩١,٠٣٥	

١٤ - القروض طويلة الأجل

٢٠٠٥	٢٠٠٦	
١٧,٦١٠,٢٨١	٢٨,٠٨٤,٧٦١	قرض الصندوق الكويتي للتنمية الاقتصادية العربية
٢٣,٧٦١,٥٧٥	٥٠,٨٦١,٣٦٧	قرض الصندوق العربي للإنماء الاقتصادي والاجتماعي
-	١٤,٧٤٠,٠٠٠	قرض التجمع البنكي
٤١,٣٧١,٨٥٦	٩٣,٦٨٦,١٢٨	

قرض الصندوق الكويتي للتنمية الاقتصادية العربية :

وقعت الشركة بتاريخ ٩ آذار ٢٠٠٥ اتفاقية قرض مع الصندوق الكويتي للتنمية الاقتصادية العربية بقيمة ٢٩ مليون دينار أردني (١٢,٢٥٠,٠٠٠ دينار كويتي) بضمان الحكومة الأردنية ويساهم هذا القرض بتمويل ٢٨٪ من قيمة عقد جزء الدولار الأمريكي من مشروع محطة السمرا لتوليد الكهرباء والبالغ (١٤٤) مليون دولار أمريكي، علماً أن نسبة الفائدة هي ٤٪ سنوياً تدفع كل ستة أشهر (٥/١٥ و ١١/١٥ من كل عام)، ويسدد مبلغ أصل القرض على أربعة وثلاثين قسطاً نصف سنوي وذلك بعد فترة سماح مدتها أربعة سنوات تبدأ من تاريخ أول سداد لأول طلب سحب.

قرض الصندوق العربي للإنماء الاقتصادي والاجتماعي :

وقعت الشركة بتاريخ ٨ أيار ٢٠٠٥ اتفاقية قرض مع الصندوق العربي للإنماء الاقتصادي والاجتماعي بقيمة ٥٠ مليون دينار أردني (٢١,٠٠٠,٠٠٠ دينار كويتي) بضمان الحكومة الأردنية، ويساهم بتمويل ٤٦٪ من قيمة العقد من جزء الدولار الأمريكي من مشروع محطة السمرا لتوليد الكهرباء والبالغ (١٤٤) مليون دولار أمريكي، علماً أن نسبة الفائدة ٥,٤٪ سنوياً وتدفع كل ستة أشهر (٥/١ و ١١/١ من كل عام) ويسدد مبلغ أصل القرض على خمسة وثلاثين قسطاً نصف سنوي وذلك بعد فترة سماح مدتها خمسة سنوات تبدأ من تاريخ أول سداد لأول طلب سحب.

قرض التجمع البنكي

وقعت الشركة بتاريخ ٢٢ حزيران ٢٠٠٦ اتفاقية قرض تجمع بنكي مع بنك القاهرة عمان وبنك الإستثمار العربي الأردني بقيمة ٢٥ مليون دينار أردني بكفالة موجودات الشركة وذلك لغايات تمويل مشروع توسعة محطة السمرا من خلال اضافة وحدة توليد غازية، علماً أن نسبة الفائدة هي ٦,٥٪ ثابتة لأول سنة تبدأ من تاريخ توقيع الإتفاقية، وفيما يخص الفترات اللاحقة وابتداء من السنة الثانية سيتم اعادة النظر بسعر الفائدة كل ستة اشهر بحيث يضاف هامش ٠,٤٪ سنوياً الى العائد الموحد لآخر إصدار لشهادات الإيداع أو أذونات الخزينة وتدفع الفائدة كل ستة أشهر، ويسدد مبلغ أصل القرض بموجب اقساط نصف سنوية متساوية ومتتالية عددها ١٦ قسط يستحق اولها بعد اربعة وعشرين شهراً من تاريخ توقيع الإتفاقية حتى السداد الكامل. إن تفاصيل حصص هذا القرض من بنوك التجمع، هي كما يلي :

٨,٨٤٤,٠٠٠	حصة بنك القاهرة عمان من القرض
٥,٨٩٦,٠٠٠	حصة بنك الإستثمار العربي من القرض
١٤,٧٤٠,٠٠٠	



١٥- تعويض نهاية الخدمة

إن حركة تعويض نهاية الخدمة، هي كما يلي:

٢٠٠٥	٢٠٠٦
٣٣,٣٠٥	٥١,٩٢٤
١٨,٦١٩	٦٦,٢٢٥
٥١,٩٢٤	١١٨,١٤٩

الرصيد كما في ١ كانون الثاني

المخصص للسنة

الرصيد كما في ٣١ كانون الأول

١٦- الهبات والمساعدات الحكومية

تم منح الشركة خلال عام ٢٠٠٤ هبات ومساعدات حكومية قيمتها ١,٠٠٠,٠٠٠ دينار أردني (مليون دينار أردني) بناء على قرار مجلس الوزراء، وتم دفع هذه الهبات والمساعدات بالكامل من قبل كل من شركة توليد الكهرباء وشركة الكهرباء الوطنية وكهربة الريف بحوالات صادرة الى البنوك التي تتعامل معها الشركة.

١٧- الإحتياطات:

إحتياطي إجباري:

تمشياً مع متطلبات قانون الشركات في المملكة الأردنية الهاشمية والنظام الأساسي للشركة، تقوم الشركة بتكوين احتياطي إجباري بنسبة ١٠ بالمئة من الربح الصافي حتى يبلغ هذا الاحتياطي ربع رأسمال الشركة المكتتب به، إن هذا الإحتياطي غير قابل للتوزيع كأرباح على المساهمين.

إحتياطي إختياري:

تمشياً مع متطلبات قانون الشركات في المملكة الأردنية الهاشمية والنظام الأساسي للشركة، فإن للهيئة العامة أن تقرر اقتطاع نسبة اضافية معينة من الأرباح السنوية الصافية للشركة لحساب الإحتياطي الإختياري، إن هذا الإحتياطي قابل للتوزيع كأرباح على المساهمين بموجب قرار من الهيئة العامة للشركة. وبناءً عليه فقد اوصى مجلس الإدارة الشركة اقتطاع ما نسبته ٢٠٪ من الأرباح لحساب الإحتياطي الإختياري وتحتاج هذه التوصية الى قرار من الهيئة العامة للشركة بالموافقة على هذا الاقتطاع.

١٨- ضريبة الدخل

قامت الشركة بتقديم كشف التقدير الذاتي عن عام ٢٠٠٤، وقد تم مراجعة السجلات المحاسبية للشركة من قبل دائرة ضريبة الدخل وقد تم فرض مبلغ ٢٣٧,٦٦٣ دينار أردني من قبل مقدر ضريبة الدخل كضريبة دخل مستحقة وذلك عن مبلغ الهبات والمساعدات الحكومية المقدمة للشركة عام ٢٠٠٤، وقد قامت شركة السمرات لتوليد الكهرباء برفع قضية على دائرة ضريبة الدخل وقد صدر بها حكم وتم استئنافه من قبل الشركة، و لا تزال القضية قائمة حتى تاريخ هذه القوائم المالية.

إن حركة مخصص ضريبة الدخل، هي كما يلي:

٢٠٠٥	٢٠٠٦	
-	-	الرصيد في ١ كانون الثاني
(٢٤,٣٢٩)	(٣١,٢٦٣)	المسدد خلال السنة
-	١٧٥,٨٢٦	المخصص للسنة
(٢٤,٣٢٩)	١٤٤,٥٦٣	الرصيد كما في ٣١ كانون الأول

١٩- المعاملات مع أطراف ذات علاقة

بلغت مبيعات الشركة من الطاقة مبلغ ١١,٢٥٠,١٥٠ دينار أردني إلى شركة الكهرباء الوطنية والتي تشكل ما نسبته ١٠٠٪ من إيرادات بيع الطاقة.

بلغت المصاريف المحملة من شركة توليد الكهرباء المركزية خلال العام الحالي مبلغ ٩,٠٤٥ دينار (٢٠٠٥): ٤٢٥,٨٥٨ دينار).

قامت الشركة خلال السنة ببيع المكافآت والبدلات والمزايا التالية لصالح أعضاء مجلس الإدارة والمدير العام:

٢٠٠٥	٢٠٠٦	
٧,٠٠٠	٢٤,٠٠٠	مكافأة أعضاء مجلس الإدارة
٣٠,٠٠٠	٣٠,٠٠٠	صرف بدل رواتب و تنقلات لأعضاء مجلس الإدارة
٢٢,٤٠٠	٣١,١٢٦	الرواتب والغلاوات والمكافآت التي تقاضاها مدير عام الشركة

٢٠- كلفة تشغيل المحطة

٢٠٠٥	٢٠٠٦	
-	٨٨,٤٤٠	مصاريف رواتب وأجور وملحقاتها
-	١٢,٨٥٠	مصاريف تأمين
-	٤٠,٤٤٣	مصاريف طاقة مستجرة
-	٢٦,٦٦٦	مصاريف مياه تشغيلية
-	٢٣,٢٤٩	اجور نقل مياه عادمة
-	١٨,٨٠٠	مصاريف مواد كيمياوية
-	٢١٠,٤٤٨	



٢١- مصاريف إدارية وعمومية تشغيلية

٢٠٠٥	٢٠٠٦	
٢٨٢,٩٩٢	٨٠٢,٦٠٥	رواتب وأجور وملحقاتها
٣٠,٠٠٠	٤٢,٠٠٠	بدل رواتب و تنقلات أعضاء مجلس الإدارة
١٣,٧٠٠	-	مكافأة أعضاء اللجنة التأسيسية
-	١٤,٢٦٢	مصاريف وفود ومؤتمرات
٨,١٢٠	٩,٥٥٢	اتعاب مهنية
١,٠٠٢	٢,٩٣٩	دعاية واعلان
٥٩,٦٦٧	٦٢,٠٠٠	ايجارات
٤,٧٥٨	٢٣٤,٩١٤	رسوم حكومية واشتراكات
٨,٥٢٢	٨,٥٧٦	صيانة عامة ولوازم
١٢,٥٢٢	٢٠,٩١٩	هاتف وبريد
٤,٥٧٢	٥,٨٤٤	قرطاسية ومطبوعات
-	٣٢,٠٣٩	إستشارات خارجية
١٢,١٢٧	١٠٧,٦٧٨	تأمينات
١١,٧١٨	١٧,٤٤٤	كهرباء ومياه
٩,٧٩٦	١٠,٦٧٨	كمبيوتر وانترنت
١,٦٠٦	١,٨٧٧	ضيافة
٨,٤٣١	٩,٨٩٤	نظافة
٤,٨٩٨	٦,٧٤٦	محروقات وتدفئة
٥,٩٩٩	٦,١٩٠	حراسة
٢,٥١١	٢,٣١٠	فحوصات طبية
٩٣٢	١,٧٣٩	مياومات واقامة وسفر
١,٧٢٧	٣١,٥٦٨	متنوعة
٤٨٥,٦١٠	١,٤٣٢,٧٧٥	

٢٢- صافي ايرادات اخرى

٢٠٠٥	٢٠٠٦	
٢٥,٩٤١	٥٦,٣٧٥	ايراد بيع خردة
١,٤٦٥	٢٠,٧٣٥	ايرادات بيع نسخ عطاءات
(١٢,٠٩٢)	١٧,٧٣٠	ايرادات (مصاريف) فرق تقييم عملة ومصاريف سنوات سابقة
-	٧,٩٧٥	ايرادات اخرى
١٥,٣١٤	١٠٢,٨١٥	

٢٣- القيمة العادلة

إن القيمة العادلة للموجودات والمطلوبات المالية للشركة تقارب قيمتها الدفترية وذلك لاستحقاقها خلال سنة من تاريخ القوائم المالية باستثناء القروض طويلة الأجل وتعويض نهاية الخدمة والتي تتمثل القيمة العادلة للقروض طويلة الأجل في القيمة الحالية للتدفقات النقدية المستقبلية لتسديدها باستخدام سعر الفائدة على القروض الممنوحة للشركة.

٢٤- إدارة المخاطر

تشمل المخاطر التي يمكن أن تتعرض لها الشركة على مخاطر أسعار الفائدة، والأئتمان، وتقلبات العملات والتي يتم ادارتها من قبل الشركة كما يلي:

مخاطر أسعار الفائدة :

إن الأدوات المالية في الميزانية العمومية غير خاضعة لمخاطر أسعار الفوائد باستثناء البنوك الدائنة و القروض والودائع البنكية حيث تراوحت أسعار الفوائد البنكية الدائنة ما بين ٧٪ الى ٧,٥٪ كما تراوحت أسعار الفوائد على القروض ما بين ٤٪ و ٦,٥٪، في حين تراوحت أسعار الفوائد على الودائع والتأمينات ما بين ٣٪ الى ٤,٥٪.

مخاطر الأئتمان :

تحتفظ الشركة بأرصدها النقدية لدى مؤسسات مالية ذات ملاءة جيدة.

مخاطر تقلبات العملات :

أن معظم معاملات الشركة هي بالدينار الأردني والدولار الأمريكي، ان سعر صرف الدينار مربوط بسعر صرف ثابت مع الدولار الأمريكي (٠,٧٠٨ دينار أردني لكل دولار).

٢٥- الارتباطات الرأسمالية

يوجد على الشركة كما في ٣١ كانون الأول الارتباطات الرأسمالية التالية:-

٢٠٠٥	٢٠٠٦	
٣٣,١٣٠,١٤٧	-	ارتباطات عن أعمال رأسمالية تحت التنفيذ لمشروع محطة السمرا
٢٤١,٦٩٨	٤٥,٣١٨	ارتباطات عن أعمال رأسمالية تحت التنفيذ لمشروع الحوسبة
-	٥٦,٥٥٤,٤٤٢	ارتباطات عن أعمال رأسمالية تحت التنفيذ لمشروع توسعة محطة السمرا
-	٧١,٨٣٠	ارتباطات عن أعمال رأسمالية تحت التنفيذ لمشروع عدادات الكهرباء
٣٣,٣٧١,٨٤٥	٥٦,٦٧١,٥٩٠	



٢٦- المعاملات غير النقدية

٢٠٠٥	٢٠٠٦	
١١,٧٨٨,٣٠٠	٥,٢٥٩,٠٨٠	اطفاء دفعات مدفوعة مقدما على حساب المشروع في حساب مشاريع قيد الانجاز
-	١٢٦,٩٣٤,٥٢٠	تحويلات من حساب مشاريع قيد الانجاز الى حساب الممتلكات والمعدات

٢٧- المصادقة على القوائم المالية

تم المصادقة على القوائم المالية من قبل مجلس ادارة الشركة في جلسته المنعقدة بتاريخ ١٨ آذار ٢٠٠٧ وتتطلب هذه القوائم المالية موافقة الهيئة العامة.

٢٨- أرقام المقارنة

تم إعادة تبويب وتصنيف بعض أرقام سنة ٢٠٠٥ لتتفق مع العرض لسنة ٢٠٠٦ .



