



شركة السمرا لتوليد الكهرباء
Samra Electric Power Co. [SEPCO]



التقرير السنوي

2025

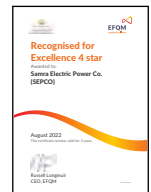


شركة السمرا لتوليد الكهرباء
Samra Electric Power Co. [SEPCO]



التقرير السنوي

2025





حجّالته الملك عبد الله الثاني ابن الحسين



سَمُوفا لى العَهْدُ الحَسَبِىنِ بِنِ عَبدِ اللهِ السَّامِى

فهرس المحتويات والاختصارات

نبذة عامة عن الشركة ▼

- 8 مجلس الإدارة
- 9 كلمة المدير العام
- 11 نبذة عن الشركة
- 12 مراحل تطور الشركة
- 13 الهيكل التنظيمي
- 15 المحطات التابعة لشركة السمرا لتوليد الكهرباء

أنشطة الشركة وإنجازاتها لعام 2025 ▼

- 19 أنشطة الشركة وإنجازاتها لعام 2025

التخطيط الاستراتيجي ▼

- 24 الرؤية والرسالة والقيم الجوهرية
- 25 الخطة الاستراتيجية المؤسسية للأعوام 2024 - 2026
- 26 ادارة الازمات والمخاطر واستمرارية العمل
- 27 محاور الخطة الاستراتيجية المؤسسية

الأداء الفني ▼

- 34 الأداء الفني
- 38 مؤشرات الأداء الفني
- 41 الميانات الشاملة

الأداء المؤسسي ▼

- 44 التميز المؤسسي ونظام الإدارة المتكامل
- 46 إدارة الموارد البشرية
- 47 التدريب والتطوير المؤسسي
- 48 إدارة تكنولوجيا المعلومات
- 49 مشاريع وتطلعات مستقبلية
- 51 تنفيذ مبادرات وبرامج خطة المسؤولية المجتمعية

البيانات المالية ▼

- 53 القوائم المالية وتقرير مدقق الحسابات المستقل

الاختصارات ▼

ك. و	كيلو واط	م. و. ح. ب	مليون وحدة حرارية بريطانية (MBTU)
م. و	ميغا واط = ألف كيلو واط	ISO	International Organization for Standardization
م. و. س	ميغا واط ساعة = ألف كيلو واط ساعة	IMS	Integrated Management System
ج. و. س	جيغا واط ساعة = مليون واط ساعة	LTSA	Long Term Service Agreement



الجداول والأشكال

الجداول

17	الاستطاعة الاسمية لمحطات الطاقة التقليدية.....	جدول 1
18	الاستطاعة الإسمية لمحطات الطاقة المتجددة.....	جدول 2
35	الطاقة الكهربائية المولدة والمستوردة في المملكة (ج. و. س).....	جدول 3
36	نسبة مشاركة محطات شركة السمرا في الحمل الأقصى في وقت الذروة.....	جدول 4
38	مؤشرات الأداء الفني لمحطة السمرا / 1.....	جدول 5
39	مؤشرات الأداء الفني لمحطة السمرا / 2.....	جدول 6
40	مؤشرات الأداء الفني / محطة رحاب.....	جدول 7
40	مؤشرات الأداء الفني / محطة الريشة الغازية.....	جدول 8
41	الصيانات الشاملة في محطة السمرا.....	جدول 9
42	الصيانات الشاملة في محطة رحاب.....	جدول 10
42	الصيانات الشاملة في محطة الريشة الغازية.....	جدول 11
43	الصيانات الشاملة لمحطات الطاقة المتجددة.....	جدول 12

الأشكال

27	الأرباح التشغيلية (مليون دينار).....	شكل 1
28	إيرادات مبيعات الطاقة (مليون دينار).....	شكل 2
29	مساهمة شركة السمرا من الطاقة الكهربائية المصدرة من محطات الطاقة التقليدية	شكل 3
30	توافرية المراحل التوليدية في محطة السمرا.....	شكل 4
31	كمية الطاقة المصدرة من محطات الطاقة المتجددة GWH.....	شكل 5
31	مساهمة محطات السمرا للطاقة المتجددة من إجمالي الطاقة المولدة لمحطات الطاقة المتجددة في الأردن.....	شكل 6
31	مساهمة محطات السمرا للطاقة المتجددة من إجمالي الاستطاعة الاسمية لمحطات الطاقة المتجددة في الأردن.....	شكل 7
32	نسبة تنفيذ المبادرات والمشاريع الاستراتيجية.....	شكل 8
32	عدد اصابات العمل.....	شكل 9
33	نسبة الموظفين الحاصلين على تدريب.....	شكل 10
34	تطور الاستطاعة الاسمية في شركة السمرا لتوليد الكهرباء.....	شكل 11
35	مشاركة شركة السمرا في الطاقة المولدة والمستوردة في المملكة.....	شكل 12
36	تطور الحمل الأقصى في الأردن ونسبة مشاركة السمرا.....	شكل 13
37	مبيعات الطاقة الكهربائية (مليون دينار).....	شكل 14
41	عدد أيام الصيانات للوحدات التوليدية في محطة السمرا.....	شكل 15
46	تطور الاستطاعة الاسمية مع عدد الموظفين.....	شكل 16
46	توزيع الموظفين حسب الفئات الوظيفية.....	شكل 17
46	توزيع الموظفين حسب مواقع العمل.....	شكل 18



مجلس الإدارة





كلمة المدير العام

تواصل شركة السمرا لتوليد الكهرباء أداء دورها الوطني بوصفها إحدى الركائز الأساسية لقطاع الطاقة في المملكة، حيث تسهم في تلبية ما نسبته (31%) من احتياجات الطاقة الكهربائية في المملكة. وقد مثّل عام 2025 عامًا حافلًا بالإنجازات النوعية التي عكست نجاح الشركة في تحقيق أهدافها الاستراتيجية، وعززت جاهزيتها المؤسسية والتشغيلية، ودعمت دورها في أمن التزويد الكهربائي واستدامة الأداء.

وفي إطار التوسع في أعمال الشركة وتعزيز مساهمتها في المنظومة الكهربائية الوطنية، شهد عام 2025 تكليف الشركة من مجلس الوزراء بشراء محطة العقبة الحرارية، لترتفع بذلك الاستطاعة الاسمية الإجمالية للشركة إلى (2224) ميغاواط، وبما يشكّل ما نسبته (37%) من الاستطاعة الاسمية للنظام الكهربائي، الأمر الذي يعكس اتساع دور الشركة في دعم أمن التزويد الكهربائي على مستوى المملكة.



المهندس سامي زواتين

المدير العام

تشكل استطاعة شركة السمرا 37% من إجمالي الاستطاعة الاسمية للنظام الكهربائي الموحد

تساهم شركة السمرا لتوليد الكهرباء في تلبية ما نسبته 31% من احتياجات الطاقة الكهربائية في المملكة.

وعلى الصعيد التشغيلي، حققت الشركة نتائج متميزة من خلال تحقيق القيم المستهدفة للتوافرية، وتنفيذ برامج الصيانة الوقائية والتنبؤية السنوية للوحدات التوليدية وأنظمة الطاقة



كلمة المدير العام

كما واصلت الشركة تنفيذ مبادراتها المجتمعية وفقاً لخطة المسؤولية المجتمعية المعتمدة، تأكيداً على التزامها المستمر تجاه المجتمع المحلي، حيث شملت أبرز المبادرات دعم مؤسسات المجتمع المحلي من خلال ميانة مبنى جمعية سيدات الهاشمية للتنمية الاجتماعية، والمشاركة في حملات الرش بالتعاون مع بلدية الهاشمية، إلى جانب تنفيذ أيام طبية مجانية في مختلف مواقع الشركة، بما يعكس حرصها على تعزيز أثرها الإيجابي وشراكتها الفاعلة مع المجتمع المحلي.

وفي إطار اهتمامها برأس مالها البشري، واصلت الشركة تطوير كوادرها ورفع كفاءاتهم وقدراتهم، وتمكينهم من أداء أدوارهم بكفاءة واقتدار، إلى جانب توفير بيئة عمل محفزة تدعم ثقافة الإبداع والابتكار، بما يساهم في تعزيز التعلم المؤسسي، وبناء القدرات، واستدامة الأداء.

وعلى الصعيد المالي، أظهرت البيانات الختامية للشركة لعام 2025 نجاحها في تحقيق أرباح تشغيلية بلغت نحو (47 مليون دينار أردني، متجاوزةً بذلك القيم المخطط تحقيقها، بما يعكس كفاءة إدارة الموارد واستثمار الإمكانيات المتاحة بأفضل شكل ممكن.

47 مليون دينار
الأرباح التشغيلية
خلال عام 2025



المهندس سامي زواتين
المدير العام

المتجددة بكفاءة عالية، بما عزز موثوقية الأصول التشغيلية، ورفع جاهزيتها، وأسهم في استدامة أدائها وفق أعلى المعايير الفنية ومتطلبات العميل.

وفي مجال دعم استمرارية التزويد الكهربائي، أثبتت الشركة جاهزية تشغيلية عالية خلال الظروف الاستثنائية التي رافقت فترة الحرب في الإقليم، من خلال تهيئة المحطات للعمل على أنظمة الديزل في ظل نقص إمدادات الغاز، إلى جانب كفاءتها في التعامل مع الأحمال القصوى الناتجة عن ارتفاع درجات الحرارة خلال موجة الحر الشديدة، بما أسهم في المحافظة على استقرار التزويد الكهربائي بكفاءة ومسؤولية.

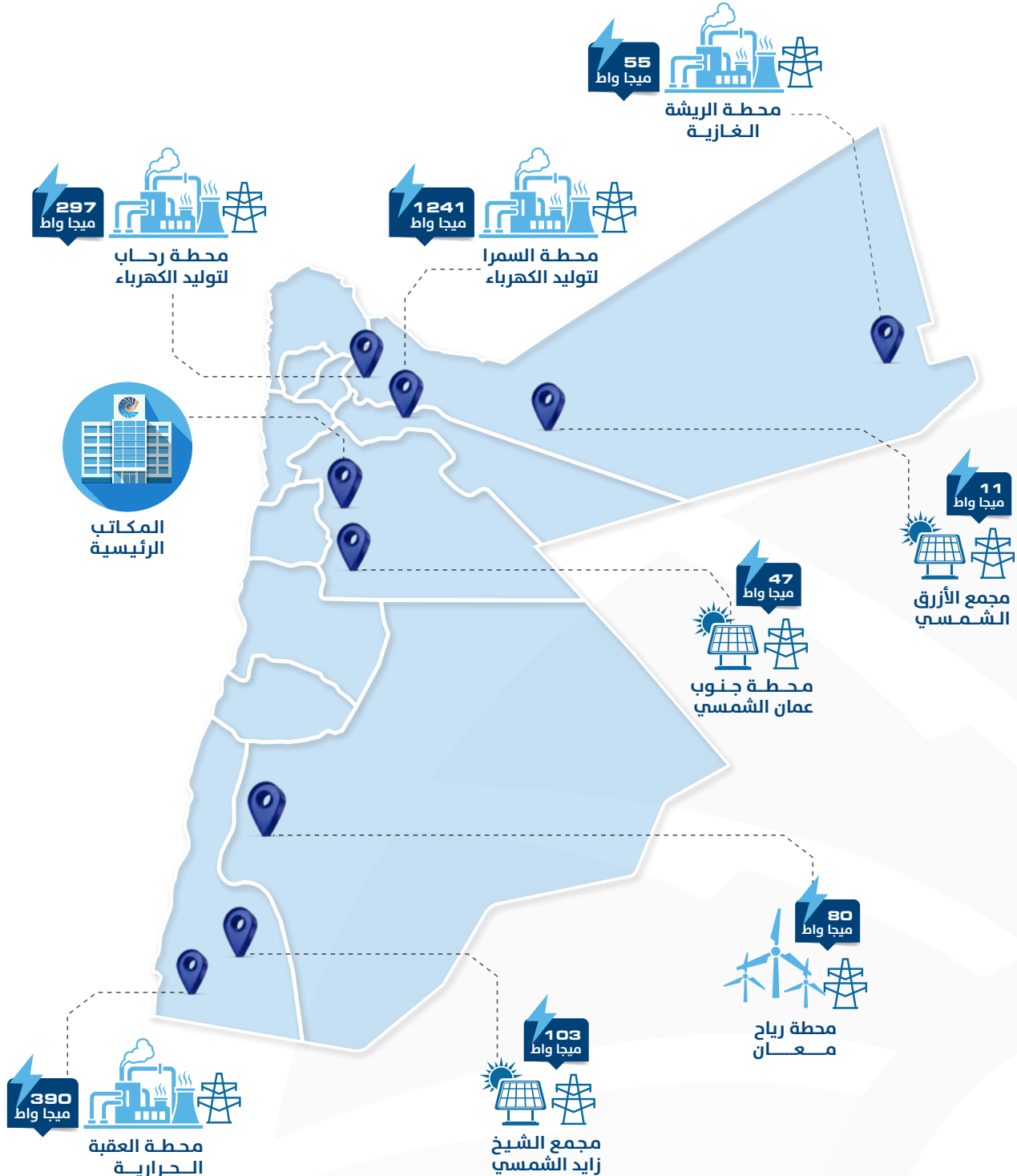
وعلى صعيد التميز المؤسسي، واصلت الشركة بالحفاظ على شهادات واعتمادات تميز من جهات محلية ودولية، والاستمرار في تطبيق متطلبات المواصفات العالمية في مجالات الجودة، والسلامة والصحة المهنية، والبيئة، وإدارة الأصول والمخاطر، بما انعكس إيجاباً على كفاءة الأداء المؤسسي، ورفع قدرتها على مواكبة المتغيرات وضمان استمرارية الأعمال بمرونة وكفاءة.

وفي مجال السلامة والصحة المهنية، حققت الشركة إنجازاً مؤسسياً بارزاً بعدم تسجيل أي إصابات عمل خلال عام 2025، وذلك للعام الثاني على التوالي، بما يؤكد رسوخ ثقافة السلامة، وفاعلية الأنظمة والإجراءات الوقائية، وارتفاع مستوى الالتزام والانضباط لدى مختلف كوادر الشركة.

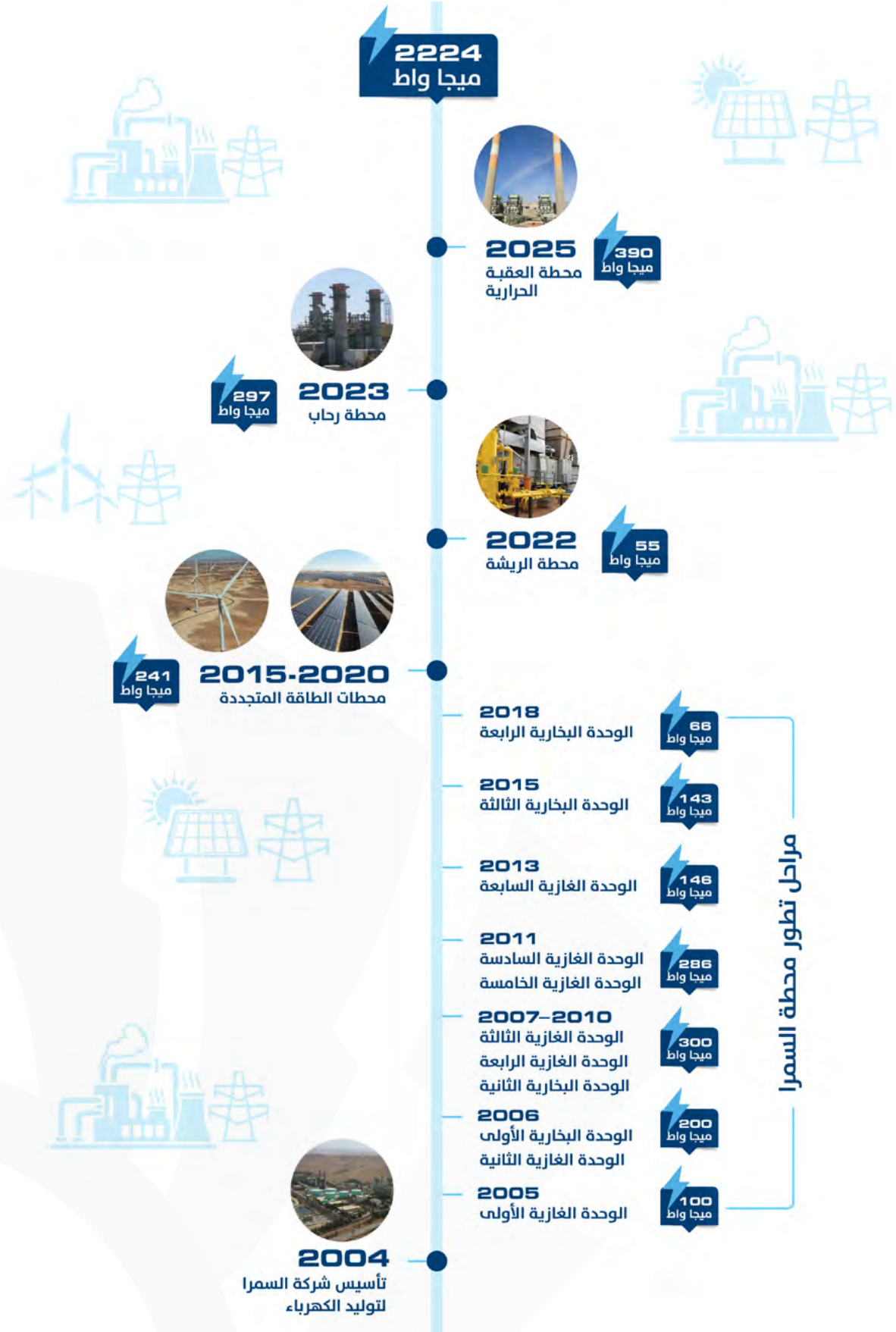


نبذة عن الشركة

تعتبر شركة السمرا لتوليد الكهرباء المساهمة الخاصة المحدودة مملوكة بالكامل للحكومة. حيث تم تأسيسها من قبل حكومة المملكة الأردنية الهاشمية وفقاً لأحكام قانون الشركات رقم 22 لسنة 1997 تنفيذاً لقرار مجلس الوزراء المتخذ في جلسته المنعقدة بتاريخ 2003/08/26 والموثق بكتاب دولة رئيس الوزراء الأفخم رقم 13075/02/11/58 تاريخ 2003/08/27 وسجلت الشركة لدى مراقب عام الشركات بتاريخ 2004/04/20 تحت الرقم 40.

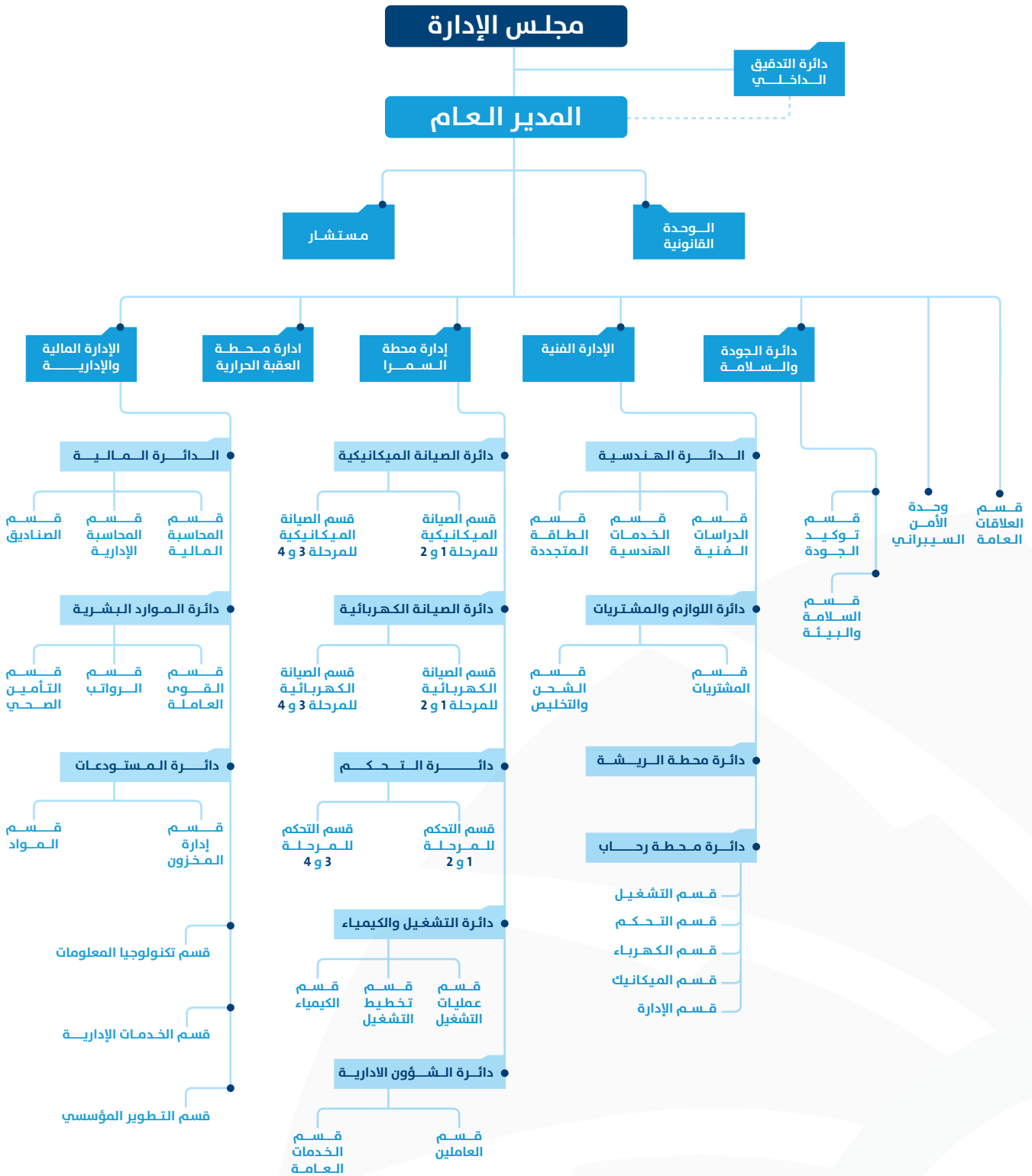


مراحل تطور الشركة





الهيكل التنظيمي



مبنى الإدارة الرئيسية



عمان أم السماق - شارع زعل أبو تايه 

ص.ب. 1885 - الرمز البريدي 11821

+962 6 5506510 

+962 6 5506520 



المحطات التابعة لشركة السمرا لتوليد الكهرباء

محطات الطاقة التقليدية

محطة رحاب لتوليد الكهرباء



- ⚡ بدأت محطة رحاب لتوليد الكهرباء التشغيل التجاري عام 2003.
- ⚡ تقع المحطة في محافظة المفرق - منطقة رحاب، على بعد يقارب 70 كيلومتراً من العاصمة عّان.
- ⚡ تتكون المحطة من وحدتي توليد غازية ووحدة توليد بخارية وتبلغ الاستطاعة الإسمية للمحطة 297 م.و.
- ⚡ تعمل المحطة بتقنية الدورة المركبة في توليد الطاقة الكهربائية وتتميز بكفاءة تشغيلية مرتفعة مقارنة بمحطات الدورة البسيطة.
- ⚡ تعتمد المحطة على الغاز الطبيعي كوقود أساسي والديزل كوقود بديل.
- ⚡ تم نقل ملكية محطة رحاب لشركة السمرا لتوليد الكهرباء بتاريخ 2023-01-12.

محطة السمرا لتوليد الكهرباء



- ⚡ بدأت محطة السمرا لتوليد الكهرباء التشغيل التجاري مع نهاية عام 2005، من خلال تشغيل أول توربين غازي باستطاعة بلغت 100 م.و، وفي نهاية عام 2018 بلغت الاستطاعة الإسمية للمحطة 1241 م.و.
- ⚡ تقع المحطة في محافظة الزرقاء - منطقة الهاشمية، على بعد يقارب 45 كيلومتراً من العاصمة عّان.
- ⚡ تتكون المحطة من 7 وحدات توليد غازية و 4 وحدات توليد بخارية.
- ⚡ تعمل المحطة بتقنية الدورة المركبة في توليد الطاقة الكهربائية والتي ساهمت في رفع كفاءة توليد الطاقة الكهربائية بنسبة تصل إلى نحو 50% مقارنة بالدورة البسيطة.
- ⚡ تعتمد المحطة على الغاز الطبيعي كوقود أساسي والديزل كوقود بديل.



محطات الطاقة التقليدية



محطة العقبة الحرارية

- ⚡ بدأت محطة العقبة الحرارية التشغيل التجاري عام 2000.
- ⚡ تقع في جنوب غرب الحدود الأردنية، على بعد حوالي 22 كيلومتراً جنوب مدينة العقبة، وتبعد كيلومتراً واحداً عن البحر الأحمر، وتقع على ارتفاع 35 متراً فوق مستوى سطح البحر.
- ⚡ تتكون محطة العقبة الحرارية من 3 وحدات توليد بخارية، وتبلغ الاستطاعة الإسمية للمحطة 390 م.و.
- ⚡ تعمل المحطة على الغاز الطبيعي كوقود أساسي والوقود الثقيل كوقود بديل.
- ⚡ تم نقل ملكية محطة العقبة الحرارية لشركة السمرا لتوليد الكهرباء بتاريخ 2025-10-17.



محطة الريشة الغازية

- ⚡ بدأت محطة الريشة التشغيل التجاري عام 1989.
- ⚡ تقع المحطة في المنطقة الشرقية من الأردن، وتبعد نحو 350 كيلومتراً من عمان.
- ⚡ تتكون المحطة من وحدتي توليد غازية تعمل بنظام الدورة البسيطة، وتبلغ الاستطاعة الاسمية للمحطة 55 م.و.
- ⚡ تعمل المحطة على الغاز الطبيعي الوطني المستخرج من حقل الريشة.
- ⚡ تم نقل ملكية محطة الريشة لشركة السمرا لتوليد الكهرباء بتاريخ 2022-12-21.



استطاعة محطات الطاقة التقليدية

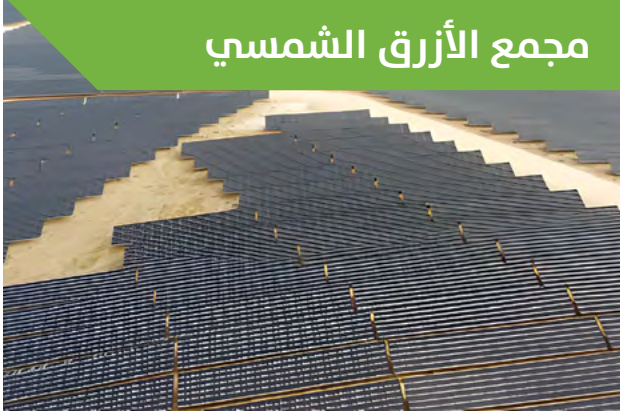
اسم المحطة	الوحدة	تاريخ التشغيل التجاري	الاستطاعة الاسمية (م.و)
محطة السمرا	الوحدة الغازية الأولى	01/11/2005	100
	الوحدة الغازية الثانية	11/02/2006	100
	الوحدة البخارية الأولى	22/08/2006	100
	الوحدة الغازية الثالثة	13/12/2007	100
	الوحدة الغازية الرابعة	05/07/2008	100
	الوحدة البخارية الثانية	02/08/2010	100
	الوحدة الغازية الخامسة	25/01/2011	143
	الوحدة الغازية السادسة	04/05/2011	143
	الوحدة البخارية الثالثة	15/06/2015	143
	الوحدة الغازية السابعة	26/06/2013	146
	الوحدة البخارية الرابعة	12/03/2018	66
مجموع الاستطاعة الاسمية (م.و) - محطة السمرا			1241
محطة الريشة الغازية	الوحدة الغازية الرابعة	*21/12/2022	25
	الوحدة الغازية الخامسة	*21/12/2022	30
مجموع الاستطاعة الاسمية (م.و) - محطة الريشة			55
محطة رحاب	الوحدة الغازية 12	*12/01/2023	100
	الوحدة الغازية 13	*12/01/2023	100
	الوحدة البخارية 14	*12/01/2023	97
مجموع الاستطاعة الاسمية (م.و) - محطة رحاب			297
محطة العقبة الحرارية	الوحدة البخارية الثالثة	*17/10/2025	130
	الوحدة البخارية الرابعة	*17/10/2025	130
	الوحدة البخارية الخامسة	*17/10/2025	130
مجموع الاستطاعة الاسمية (م.و) - محطة العقبة			390
مجموع الاستطاعة الاسمية لمحطات توليد الطاقة التقليدية (م.و)			1983

جدول (1): الاستطاعة الاسمية لمحطات الطاقة التقليدية

* تاريخ نقل ملكية المحطات لشركة السمرا



محطات الطاقة المتجددة



مجمع الأزرق الشمسي



مجمع الشيخ زايد الشمسي



محطة رياح معان



محطة جنوب عمان

اسم المحطة	الموقع	تاريخ التشغيل التجاري	الاستطاعة الاسمية MWp
مجمع الشيخ زايد الشمسي	القوية/ محافظة العقبة	17/07/2018	103.42
محطة جنوب عمان	الجزيرة/ محافظة عمان	08/01/2020	46.6
محطة رياح معان 1	معان/ محافظة معان	22/09/2016	66
محطة رياح معان 2	معان/ محافظة معان	30/08/2017	14
80	مجموع الاستطاعة الاسمية MWp - محطة رياح معان		
محطة الأزرق 1	الأزرق/ محافظة الزرقاء	08/06/2015	3
محطة الأزرق 2	الأزرق/ محافظة الزرقاء	08/06/2015	2.17
محطة الأزرق 3	الأزرق/ محافظة الزرقاء	06/02/2020	5.75
10.92	مجموع الاستطاعة الاسمية MWp - مجمع الأزرق الشمسي		
241	مجموع الاستطاعة الاسمية لمحطات الطاقة المتجددة		

جدول (2): الاستطاعة الاسمية لمحطات الطاقة المتجددة



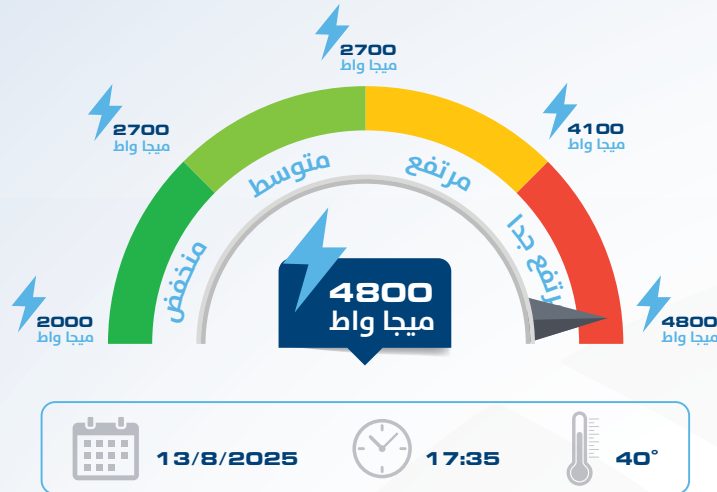
أنشطة الشركة وإنجازاتها لعام 2025

إنجاز أهداف الخطة الاستراتيجية المؤسسية 2025

تم إنجاز الأهداف الاستراتيجية بنسبة 100% وتحقيق نتائج أداء متميزة وفق مؤشرات أداء استراتيجية.

مشاركة السمرا في الحمل الكهربائي الأقصى خلال موجة الحر

ساهمت شركة السمرا لتوليد الكهرباء بما نسبته بين 30% و 36% من الحمل الكهربائي الأقصى خلال موجة الحر التي شهدها النظام الكهربائي، حيث بلغ الحمل الأقصى نحو 4800 (م.و) بتاريخ 2025/08/13، مما يعكس دور الشركة المحوري في دعم منظومة قطاع الطاقة وتعزيز أمن التزويد الكهربائي في المملكة.



دمج محطة العقبة مع شركة السمرا لتوليد الكهرباء

في إطار تطوير أعمالها التشغيلية، قامت شركة السمرا لتوليد الكهرباء بشراء محطة العقبة الحرارية من شركة توليد الكهرباء المركزية، وذلك بناءً على تكليف من مجلس الوزراء، حيث تم توقيع اتفاقية شراء المحطة بتاريخ 2025/12/17، وتم إعداد خطة لإدارة التغيير بهدف دمج المحطة ضمن منظومة عمل الشركة بما يساهم في تعزيز الكفاءة التشغيلية وتطوير قطاع التوليد.



حصول الشركة على رخصتي توليد طاقة كهربائية لمحطتي الريشة ورحاب



في إطار تعزيز قدراتها الإنتاجية وضمان استدامة إمدادات الطاقة الكهربائية في المملكة، حصلت شركة السمرا لتوليد الكهرباء على رخصتي توليد طاقة كهربائية جديدتين لمحطة رحاب ومحطة الريشة بتاريخ 2025/04/27، حيث بلغت الاستطاعة الإسمية لمحطة رحاب 297 م.و، فيما بلغت الاستطاعة الإسمية لمحطة الريشة 55 م.و، بما يدعم كفاءة منظومة التوليد الوطني.

تجديد شهادات نظام الإدارة المتكامل IMS System



تم تجديد شهادات نظام الإدارة المتكامل لإدارة الجودة والبيئة والسلامة والصحة المهنية وإدارة المخاطر وإدارة الأصول من قبل الشركة المانحة للشهادات.

تنفيذ الصيانات الكبرى في المحطات التابعة للشركة وفق أفضل الممارسات



قامت شركة السمرا لتوليد الكهرباء بتنفيذ الصيانات الكبرى في محطات الشركة بواسطة كوادرها الفنية المؤهلة، وذلك وفق أفضل الممارسات التشغيلية وبنسبة إنجاز بلغت 100%، وتم تأهيل محطة رحاب للعمل على نظام الديزل وإنجاز الصيانة في محطة الريشة حيث كانت آخر صيانة لها في عام 2017. بما يعكس كفاءة الأداء التشغيلي وحرص الشركة على الحفاظ على جاهزية أصولها وضمان استمرارية العمل ومستوى عالي من الاعتمادية في التشغيل.



أنشطة الشركة وإنجازاتها لعام 2025

تنفيذ خطة المسؤولية المجتمعية لعام 2025

في مناطق تواجد محطات الشركة، بما يسهم في تحقيق أثر مستدام ويعزز من دور الشركة كشريك فاعل في التنمية المجتمعية.

كما يواصل برنامج المسؤولية المجتمعية في شركة السمرا لتوليد الكهرباء تطوره بشكل سنوي، بما يتواءم مع أولويات واحتياجات المجتمع، ويعكس التزام الشركة الراسخ بمبادئ الاستدامة والمسؤولية، وسعيها لتحقيق التوازن بين الأداء الاقتصادي ودورها الاجتماعي.

انطلاقاً من رؤية التحديث الاقتصادي، وحرصاً من الشركة على تعزيز دورها في مجال المسؤولية المجتمعية، وبما ينسجم مع أهداف التنمية المستدامة، تم إعداد وتنفيذ خطة المسؤولية المجتمعية لعام 2025 ضمن الهدف الاستراتيجي الثالث المتعلق بتعزيز الريادة المجتمعية.

تضمنت الخطة حزمة من المبادرات الهادفة إلى خدمة المجتمع المحلي ودعم مؤسسات المجتمع

تحديث وتطوير أنظمة تكنولوجيا المعلومات



قامت شركة السمرا لتوليد الكهرباء بإطلاق وتطوير عدد من الخدمات الإلكترونية المرتبطة بإدارة الموارد البشرية وإجراءات العمل، وذلك ضمن مشروع تطوير نظام إدارة الوثائق بهدف أتمتة المراسلات وتبادل الوثائق داخل الشركة وتجميع وحفظ الملفات في منصة موحدة تشكل قاعدة معرفية مؤسسية تسهم في تسريع إنجاز الإجراءات وتعزيز كفاءة العمل، كما تم تنفيذ مشروع تطوير برمجيات نظام تخطيط موارد المؤسسة الخاص بـ **Oracle Corporation (ERP)** بنسبة إنجاز بلغت 100%.

المشاركة في ورشة العمل الوطنية لمناقشة تحديث استراتيجية قطاع الطاقة للأعوام 2025-2035

شاركت شركة السمرا لتوليد الكهرباء في ورشة العمل الوطنية لمناقشة تحديث استراتيجية قطاع الطاقة للأعوام 2025-2035، حيث مثلها المهندس سامي زواتين مدير عام الشركة، وذلك ضمن الجهود الوطنية لتطوير سياسات الطاقة بما يعزز أمن التزود بالطاقة ويرفع كفاءة الاستخدام ويحقق الاستدامة، وبمشاركة عدد من الجهات الحكومية والقطاع الخاص والشركاء الدوليين.



ملتقى شركاء الريادة 2025 تحت شعار "شركاء في الريادة... معًا نصنع التميز"

عقدت شركة السمرا ملتقى الشركاء بمشاركة محلية ودولية لتعزيز الشراكات ونشر ثقافة الجودة. وأكد المدير العام سامي زواتين استمرار تطوير القدرات التشغيلية والجاهزية الفنية. واستعرضت الشركة إنجازاتها وقصص نجاحها بما يدعم موثوقية النظام الكهربائي ورؤية التحديث الاقتصادي.



الاحتفال بعيد الاستقلال

احتفلت شركة السمرا لتوليد الكهرباء، يوم الخميس 29 أيار 2025، بعيد الاستقلال في منطقة الهاشمية بمحافظة الزرقاء، برعاية وزير الطاقة الدكتور صالح الخرابشة. وجاء الاحتفال بحضور عدد من المسؤولين ووجهاء المنطقة، تأكيدًا على روح الانتماء والاعتزاز الوطني.



الاحتفال بيوم السلامة العالمي

احتفلت شركة السمرا بيوم السلامة العالمي بتاريخ 2025/04/28 بمشاركة الشركاء الاستراتيجيين، وذلك في إطار تعزيز ثقافة الوقاية من الحوادث والأمراض المهنية وترسيخ مبادئ السلامة والصحة المهنية، حيث يأتي الاحتفال تأكيدًا على التزام الشركة بتوفير بيئة عمل آمنة وصحية، في ظل تحقيقها مفر إصابات عمل خلال عام 2024.





أنشطة الشركة وإنجازاتها لعام 2025

الاحتفال بيوم العلم

احتفلت شركة السمرا لتوليد الكهرباء بيوم العلم الأردني في 16 نيسان 2025، تأكيدًا على اعتزازها بالهوية الوطنية وتجديدًا للالتزامها بدعم مسيرة التنمية وتعزيز أمن الطاقة في المملكة.



المشاركة في مؤتمر ومعرض التقدم والابتكار والتكنولوجيا بالأمن السيبراني (C8) 2025



في إطار التزام الشركة بتعزيز قدراتها في مجال الأمن السيبراني، شاركت الشركة في أعمال المؤتمر المتخصص للاطلاع على أحدث التطورات التقنية والتجارب الدولية والخبرات العالمية في هذا المجال، وذلك تأكيدًا على دعمها للجهود الوطنية الرامية إلى تعزيز منظومة الأمن السيبراني في المملكة الأردنية الهاشمية، وتبني أفضل الممارسات والابتكارات العالمية لحماية البنى التحتية الحرجة وضمان استدامة العمليات التشغيلية واستمرارية الأعمال.

تنفيذ تمرين وهمي مشترك في محطة السمرا

ضمن خطة السلامة والبيئة في شركة السمرا لتوليد الكهرباء الهادفة إلى تعزيز الجاهزية والاستجابة للطوارئ، تم تنفيذ تمرين وهمي مشترك لمحاكاة حادث حريق وإخلاء في موقع المحطة، وذلك بالتعاون مع الدفاع المدني الأردني/ مديرية الزرقاء، بهدف اختبار فعالية خطة الطوارئ المعتمدة وقياس كفاءة فرق الطوارئ، حيث تضمن التمرين تدريبًا عمليًا ومحاضرة توعوية في الإسعافات الأولية للمشاركين.



التخطيط الاستراتيجي

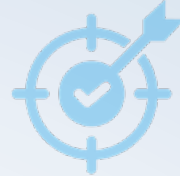
الرؤية والرسالة والقيم الجوهرية



قيمنا الجوهرية

تصف قيمنا الجوهرية المبادئ التي نعمل بها والتي تحكم أعمالنا وعلاقتنا مع اصحاب العلاقة الداخليين والخارجيين حيث أنها تشكّل الثقافة المؤسسية للشركة والتي من خلالها نعزز الثقة في قدرتنا على تحقيق رؤيتنا.

- ✓ السلامة أولاً
- ✓ العمل بروح الفريق
- ✓ التميز المستدام
- ✓ النزاهة وتكافؤ الفرص



رسالتنا

توليد الطاقة الكهربائية من مصادر الطاقة المتنوعة لتلبية احتياجات النظام الكهربائي وفق أعلى معايير الاعتمادية، والاستدامة والكفاءة والفاعلية.



رؤيتنا

شركة رائدة في توليد الكهرباء على مستوى الأردن.

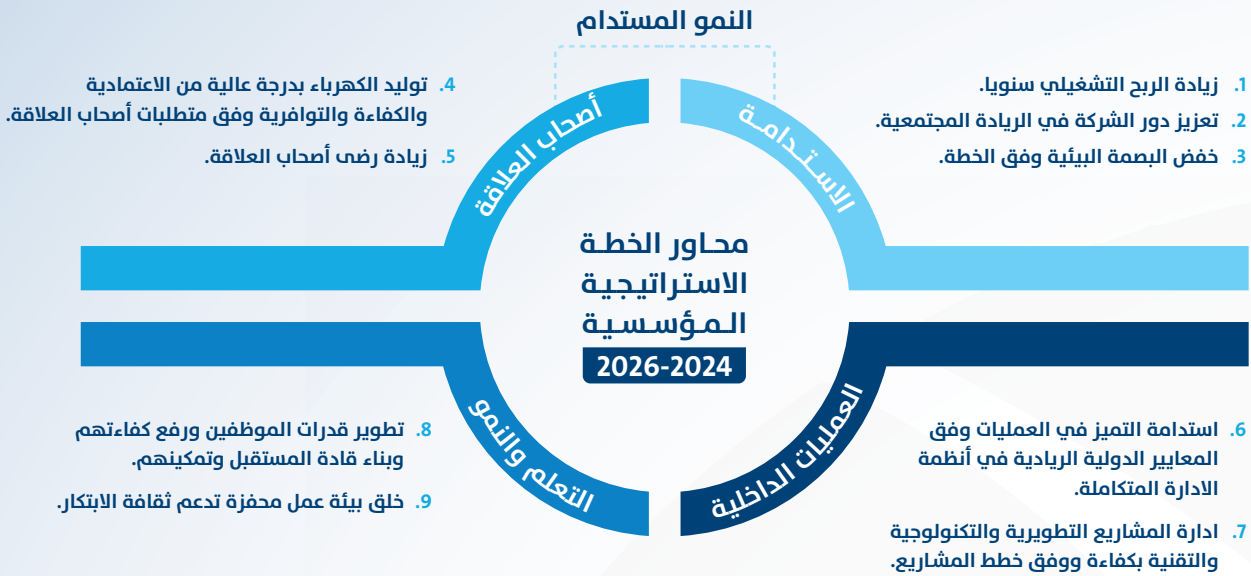


الخطة الاستراتيجية المؤسسية للأعوام 2024 - 2026

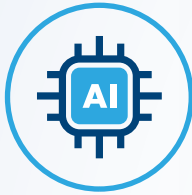
النمو الاقتصادي المستدام وتعزيز كفاءة قطاع الطاقة، من خلال تبني خطط استشرافية تراعي المتغيرات المستقبلية، وتعزيز موثوقية التشغيل وأمن التزويد الكهربائي، وبما يتناغم مع الاستراتيجيات الوطنية لقطاع الطاقة وأهداف التنمية المستدامة.

وقد تم إنجاز الأهداف الاستراتيجية لعام 2025 وفق مؤشرات أداء مميزة كما هو مخطط له.

استكمالاً لمسيرة شركة السمرا لتوليد الكهرباء في تعزيز التميز المؤسسي في مجال التخطيط الاستراتيجي، تواصل الشركة تطوير نموذجها المؤسسي بما يسهم في ترجمة رؤيتها إلى نتائج عملية تعزز دورها الريادي في قطاع الكهرباء بالمملكة، حيث تعمل على مواصلة خططها الاستراتيجية مع الأولويات الوطنية ورؤية التحديث الاقتصادية ما يسهم في دعم مسارات



استراتيجيات الاعمال الداعمة لاستراتيجية الشركة



استراتيجية الذكاء الاصطناعي



استراتيجية إدارة المخاطر المؤسسية



استراتيجية إدارة الازمات واستمرارية الاعمال



إدارة الازمات والمخاطر واستمرارية العمل

وتأثيراتها المحتملة، الى جانب وضع سيناريوهات لإدارتها، بما يضمن الحفاظ على المخاطر عند مستويات مناسبة، ويعزز من تطبيق الإجراءات الوقائية، ويسهم في اتخاذ قرارات تتصف بالسرعة والفاعلية المطلوبة وبالتالي يكفل ضمان استمرارية الأعمال وتحقيق الأهداف وفقاً للخطة الاستراتيجية والتشغيلية الموضوعة.



المخاطر التي تتعرض لها الشركة

استناد إلى عمليات التقييم والمتابعة الدورية للمخاطر، لم تسجل خلال عام 2025 أي مخاطر جوهرية ذات أثر مادي أو تشغيلي على أعمال الشركة، كما لا تشير التقديرات الحالية إلى وجود مخاطر محتملة خلال عام 2026 قد تؤثر على عمليات الشركة أو مركزها التنافسي.

تتسارع وتيرة وتنوع المشاريع ضمن رؤية المملكة الأردنية الهاشمية، وتتصاعد معها تحديات إنتاج الطاقة لضمان موثوقية النظام الكهربائي ورفع الجاهزية والاعتمادية لوحدات إنتاج الطاقة في كافة مواقع الشركة، وبما يتوافق مع متطلبات العميل لضمان أعلى المعايير مع التقيد بالمتطلبات والتشريعات التنظيمية.

تعمل شركة السمرا لتوليد الكهرباء على تعزيز منظومة إدارة الأزمات بما يضمن استمرارية التشغيل والحد من تأثير المتغيرات الخارجية على الخطط الاستراتيجية، حيث تمكنت الشركة خلال عام 2025 من إدارة أزمة انقطاع توريد الغاز الطبيعي خلال فترة التوترات الإقليمية، حيث تم تشغيل المحطات باستخدام وقود الديزل وضمان جاهزية أنظمة التحويل التلقائي بين الوقودين، إضافة إلى تهيئة محطة رحاب لتوليد الكهرباء للعمل على وقود الديزل. كما أسهمت الشركة في مواجهة أحمال الذروة خلال موجة الحر، وشغلت نظام التثبيت في محطة السمرا لتوليد الكهرباء مما رفع القدرة التوليدية بنحو 10% من حمل الوحدة الغازية، بما يعكس كفاءة جاهزية النظام التشغيلي وقدرة الشركة على التعامل مع الأزمات بكفاءة وفاعلية.

تُعد إدارة المخاطر في قطاع الكهرباء في الأردن من الركائز الأساسية لتحقيق استدامة الأعمال، نظراً لأهمية هذا القطاع في دعم الاقتصاد الوطني وتلبية احتياجات التنمية المستدامة. تواجه شركات الكهرباء في الأردن تحديات متعددة مثل الاعتماد على مصادر طاقة مستوردة، تقلبات أسعار الوقود، والأحوال الجوية القاسية، إضافة إلى التهديدات السيبرانية للبنية التحتية الذكية. ولذلك، تبنت شركة السمرا لتوليد الكهرباء استراتيجية لإدارة المخاطر ووضع خطط استجابة للطوارئ. تساهم هذه السياسات في تعزيز استدامة الأعمال من خلال ضمان استمرارية التزويد بالكهرباء وتقليل الانقطاعات، مما يعزز مناعتها أمام الأزمات المستقبلية.

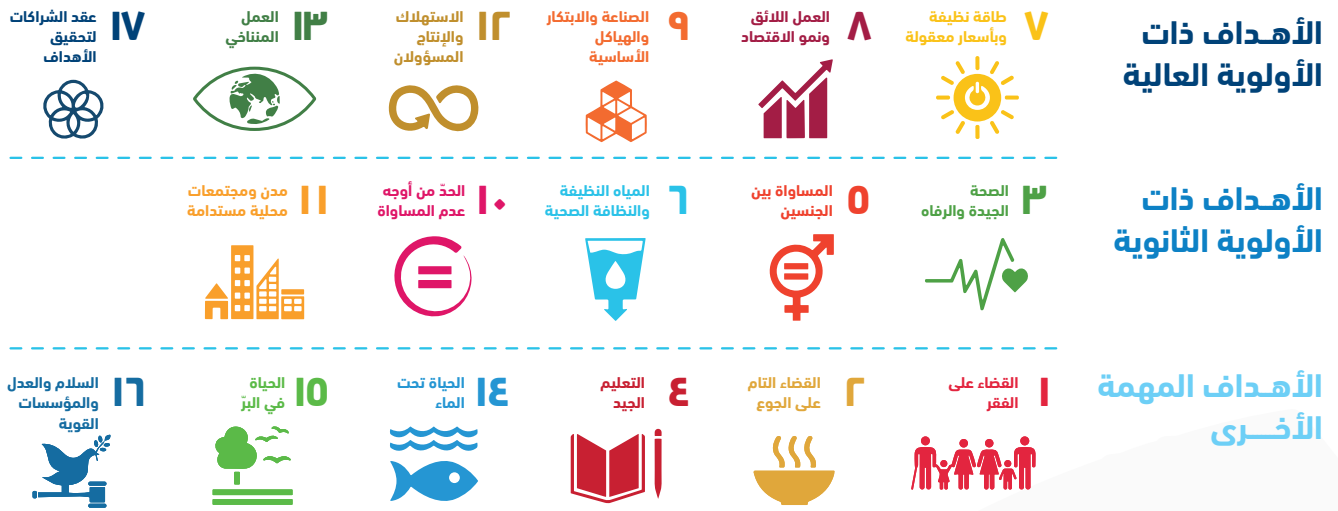
ان تطبيق أعلى المعايير العالمية في مجال إدارة المخاطر يؤكد مدى قدرة الشركة على تحديد وتقييم المخاطر المتوقعة وتحليلها، وفهم مسبباتها



محاور الخطة الاستراتيجية المؤسسية

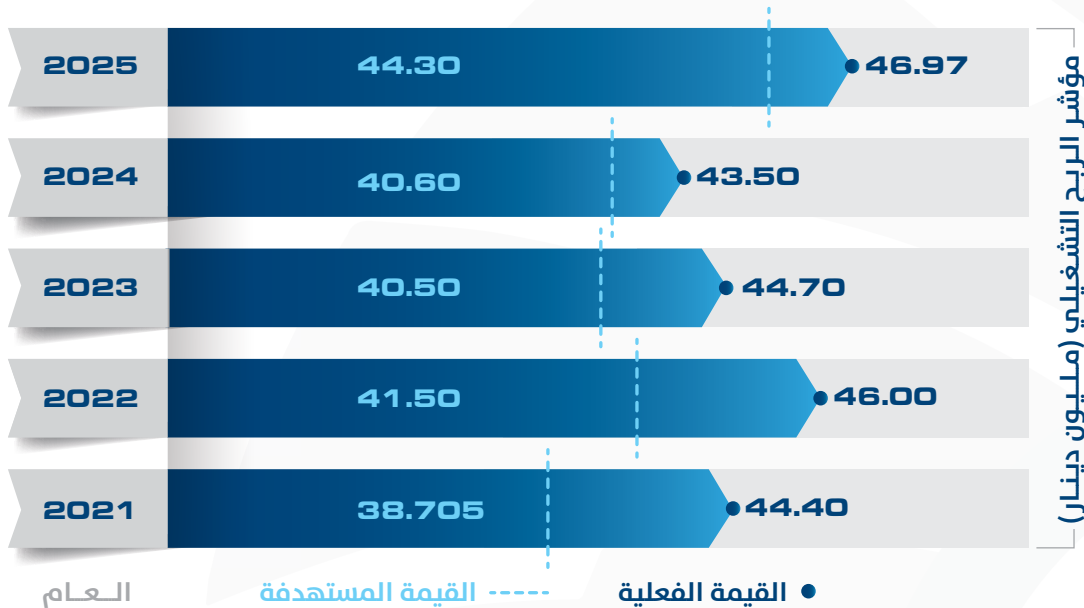
محور الاستدامة

يركز محور الاستدامة على ضمان استمرارية عمليات الشركة بكفاءة عالية مع الاستخدام الأمثل للموارد وتقليل الأثر البيئي لعمليات التوليد. وتسعى الشركة من خلال هذا المحور إلى تعزيز كفاءة التشغيل وتحسين إدارة الأصول والطاقة، بما ينعكس إيجاباً على تحقيق الأرباح التشغيلية واستدامة الأداء المالي، وبما يضمن تحقيق قيمة طويلة الأجل للشركة وشركائها.



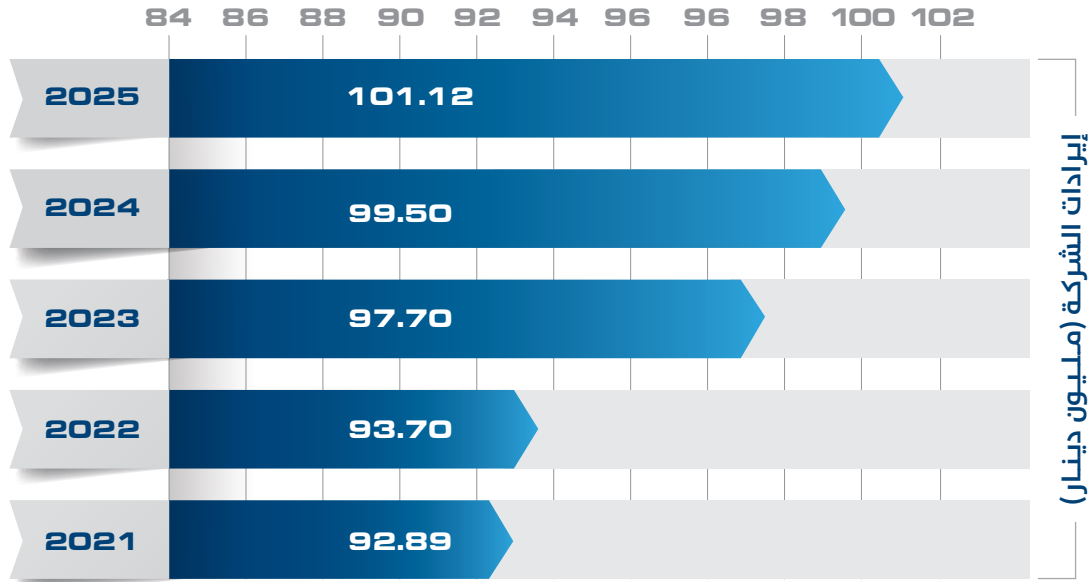
مؤشرات الأداء

حققت شركة السمرا أرباح تشغيلية لعام 2025 تبلغ 46,97 مليون دينار أردني وإيرادات مبيعات الطاقة مقدارها 101 مليون دينار أردني، وحسب الرسم البياني أدناه.



شكل (1): الأرباح التشغيلية (مليون دينار)





العالم

شكل (2): إيرادات مبيعات الطاقة (مليون دينار)





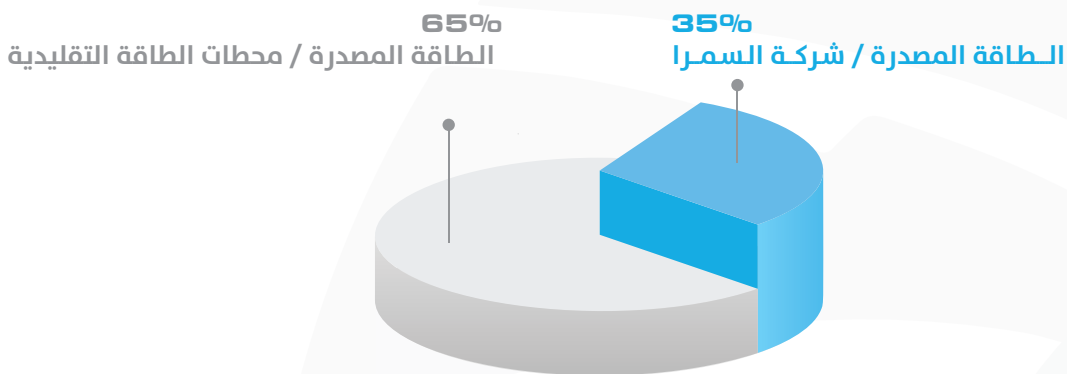
محور العملاء وأصحاب العلاقة

يركز محور أصحاب العلاقة على تعزيز الشراكة الفاعلة معهم، من خلال الاستجابة لاحتياجاتهم وتوقعاتهم، وضمان تزويد العميل بالطاقة الكهربائية بكفاءة وموثوقية عالية، مع الحفاظ على تحقيق مستويات التوافقية المخططة واستمرارية التزويد، وذلك من مصادر الطاقة التقليدية والمتجددة. كما يشمل المحور قياس وتحسين مستوى رضا أصحاب العلاقة بصورة مستمرة، بما يعزز الثقة المتبادلة ويدعم استدامة العلاقات معهم.



مؤشرات الأداء

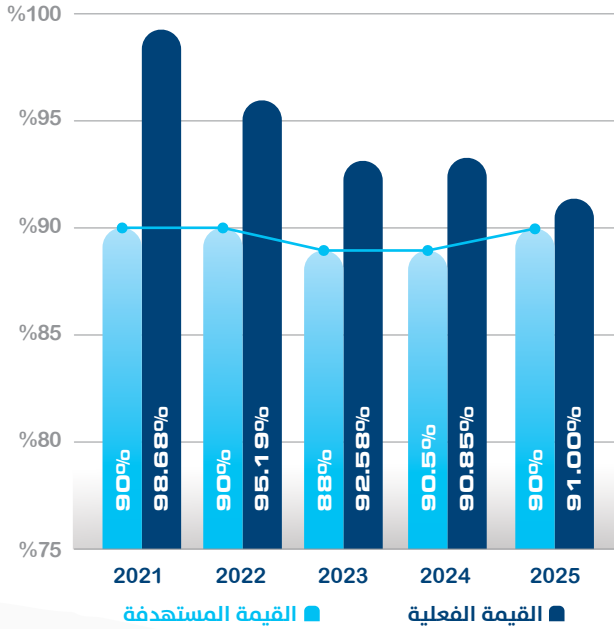
يعد مؤشر توافريه محطة السمرا لتوليد الكهرباء أحد أهم مؤشرات الأداء المرتبطة بالطاقة التقليدية، وقد حققت المراحل التوليدية الأربع بالمحطة نسب توافريه تجاوزت القيم المخططة، بما يعكس كفاءة الأداء التشغيلي ودعم موثوقية التزويد الكهربائي.



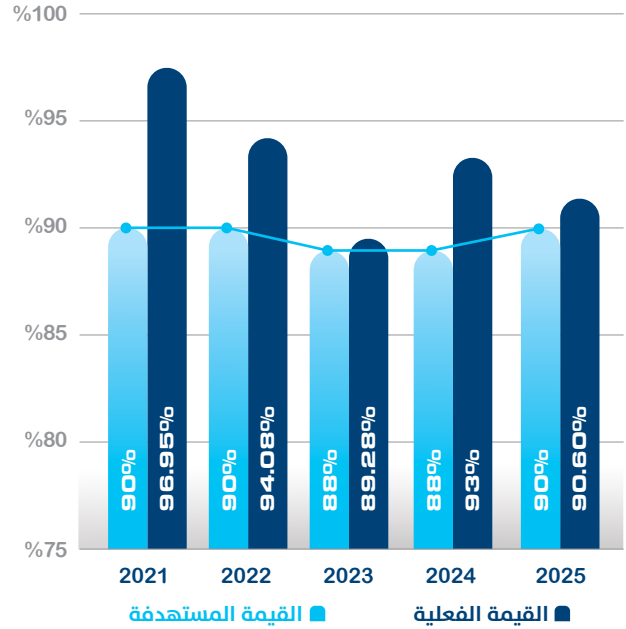
شكل (3): مساهمة شركة السمرا من الطاقة الكهربائية المصدرة من محطات الطاقة التقليدية



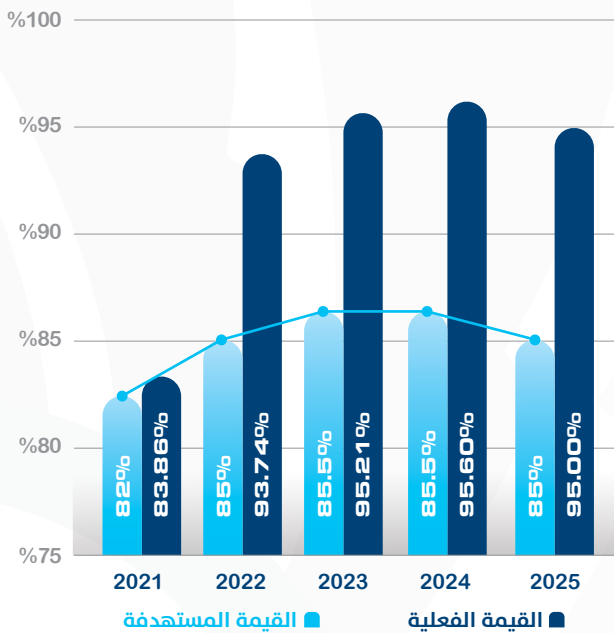
2
توافرية
المرحلة
الثانية



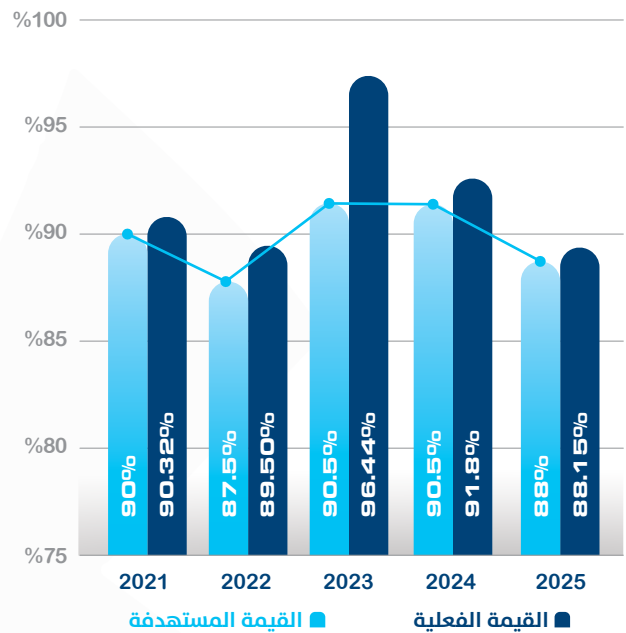
1
توافرية
المرحلة
الأولى



4
توافرية
المرحلة
الرابعة



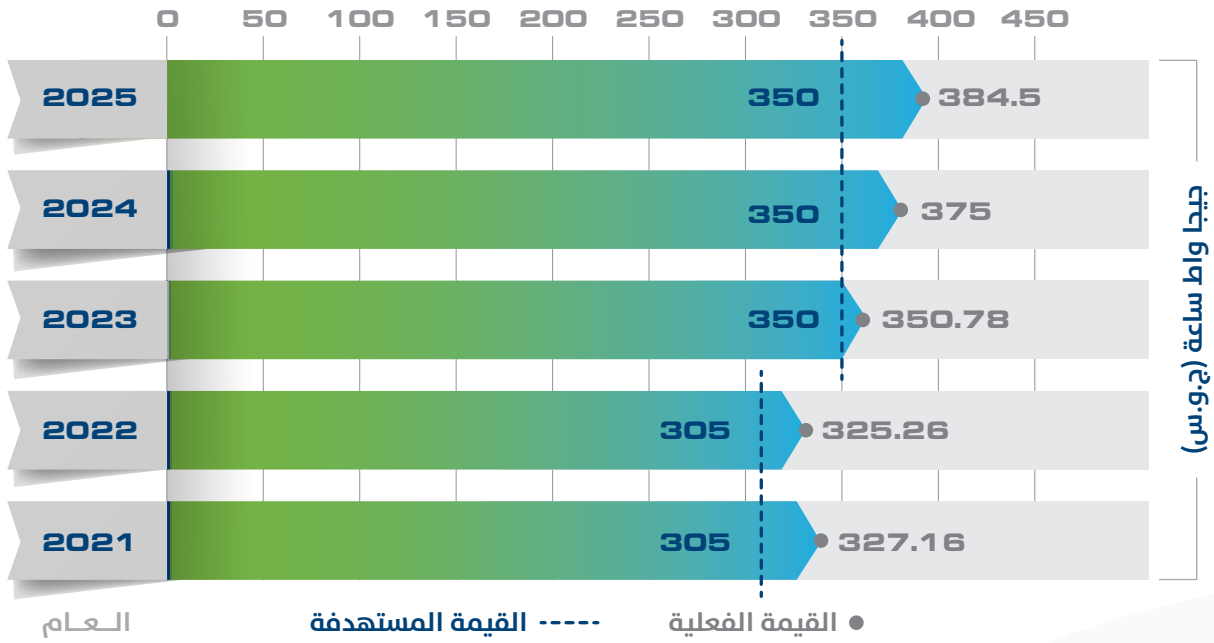
3
توافرية
المرحلة
الثالثة



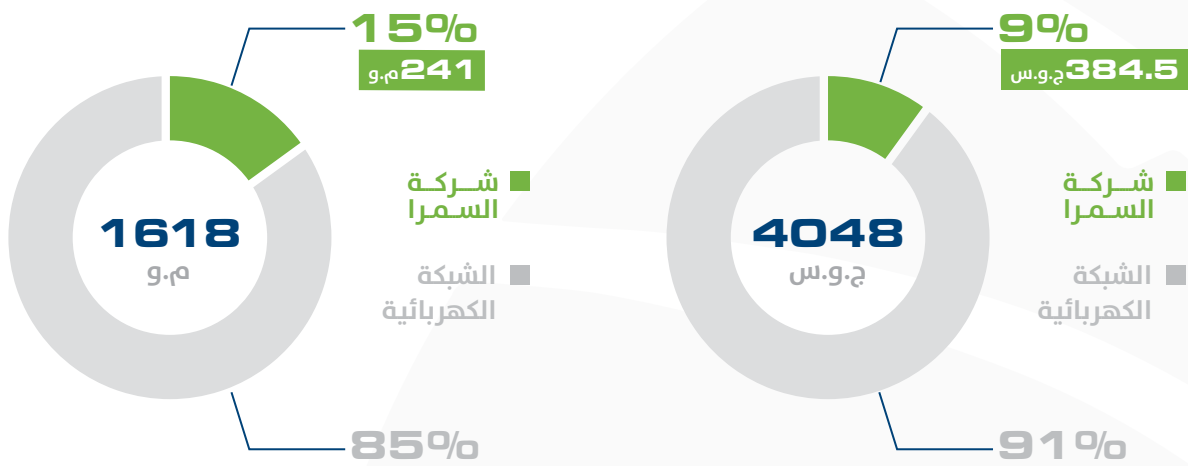
شكل (4): توافرية المراحل التوليدية في محطة السمرا



كما تقوم شركة السمرا بإدارة وتشغيل محطات للطاقة المتجددة باستطاعة اسمية تبلغ (241) م.و، وذلك للمساهمة في تلبية الطلب المتزايد على الطاقة الكهربائية، الأمر الذي أدى إلى رفع مساهمة الشركة في خليط الطاقة الكلي.



شكل (5): كمية الطاقة المصدرة من محطات الطاقة المتجددة GWH



شكل (7): مساهمة محطات السمرا للطاقة المتجددة من إجمالي الاستطاعة الاسمية لمحطات الطاقة المتجددة في الأردن

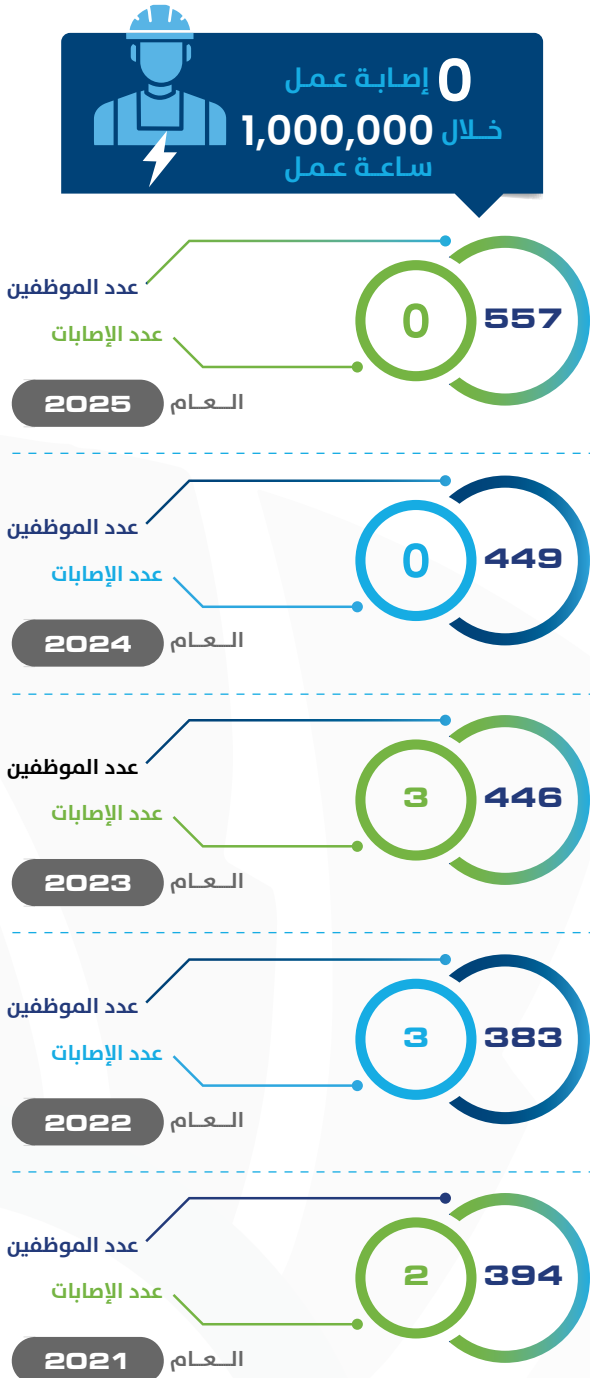
شكل (6): مساهمة محطات السمرا للطاقة المتجددة من إجمالي الطاقة المولدة لمحطات الطاقة المتجددة في الأردن



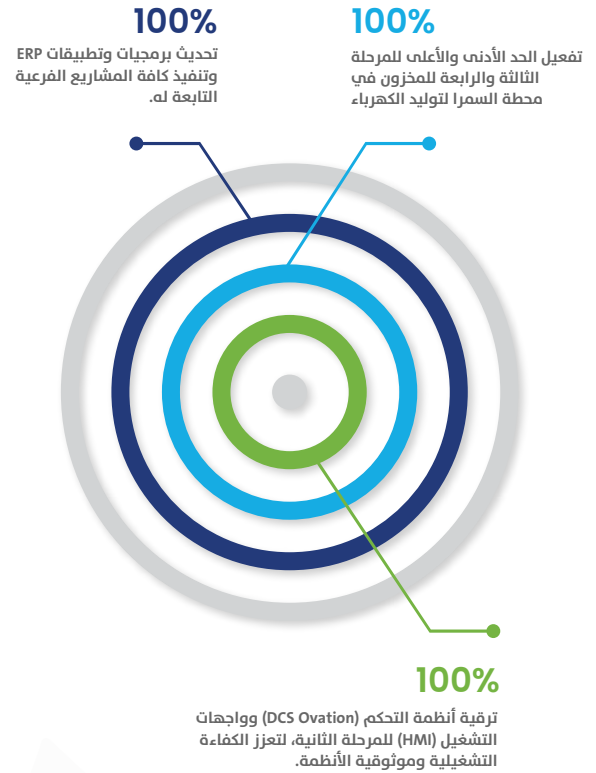
محور العمليات الداخلية

يركز هذا المحور على تعزيز بيئة عمل آمنة وفعالة في شركة السمرا لتوليد الكهرباء من خلال متابعة وتحليل مؤشرات إصابات العمل بشكل دوري بما يساهم في تقليل المخاطر التشغيلية وتعزيز السلامة المهنية، إلى جانب متابعة تنفيذ المشاريع وإدارة المخاطر المرتبطة بالعمليات. كما تواصل الشركة جهودها للحفاظ على استدامة الحصول على شهادات التميز والجودة، بما يعكس التزامها بتطبيق أفضل الممارسات والمعايير العالمية في الأداء والكفاءة التشغيلية.

مؤشرات الأداء



شكل (9): عدد اصابات العمل



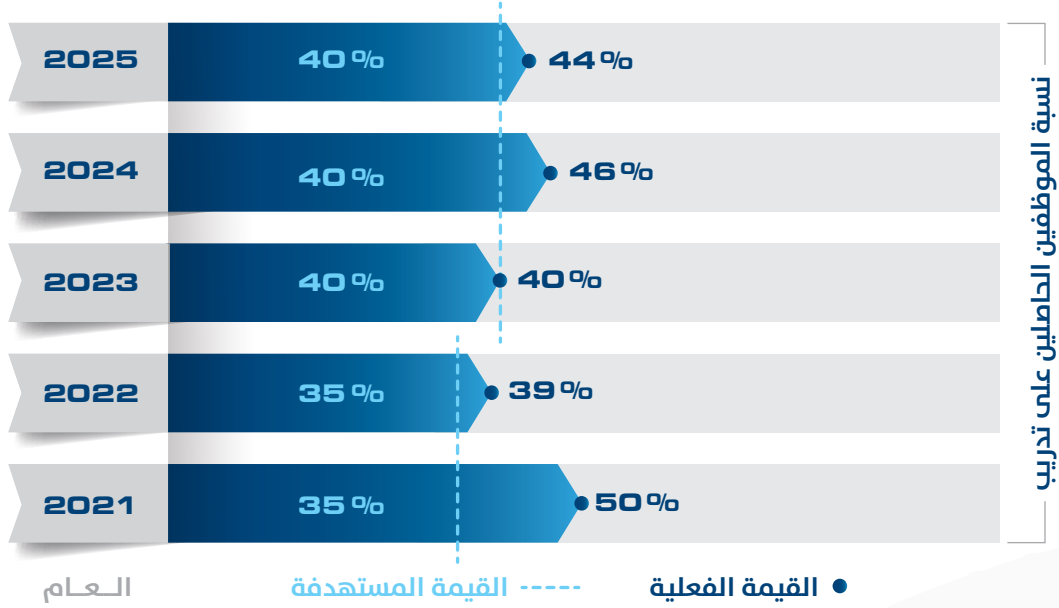
شكل (8): نسبة تنفيذ المبادرات والمشاريع الاستراتيجية



محور التعلم والنمو

تولي شركة السمرا لتوليد الكهرباء اهتمامًا كبيرًا بتطوير قدرات موظفيها وتعزيز مهاراتهم المهنية من خلال برامج تدريبية مستمرة وورش عمل متخصصة. يهدف هذا المحور إلى رفع مستوى الأداء الفردي والجماعي، وتشجيع الابتكار، وبناء قاعدة قوية من الكفاءات القادرة على مواجهة تحديات قطاع الطاقة بكفاءة وفعالية.

مؤشرات الأداء



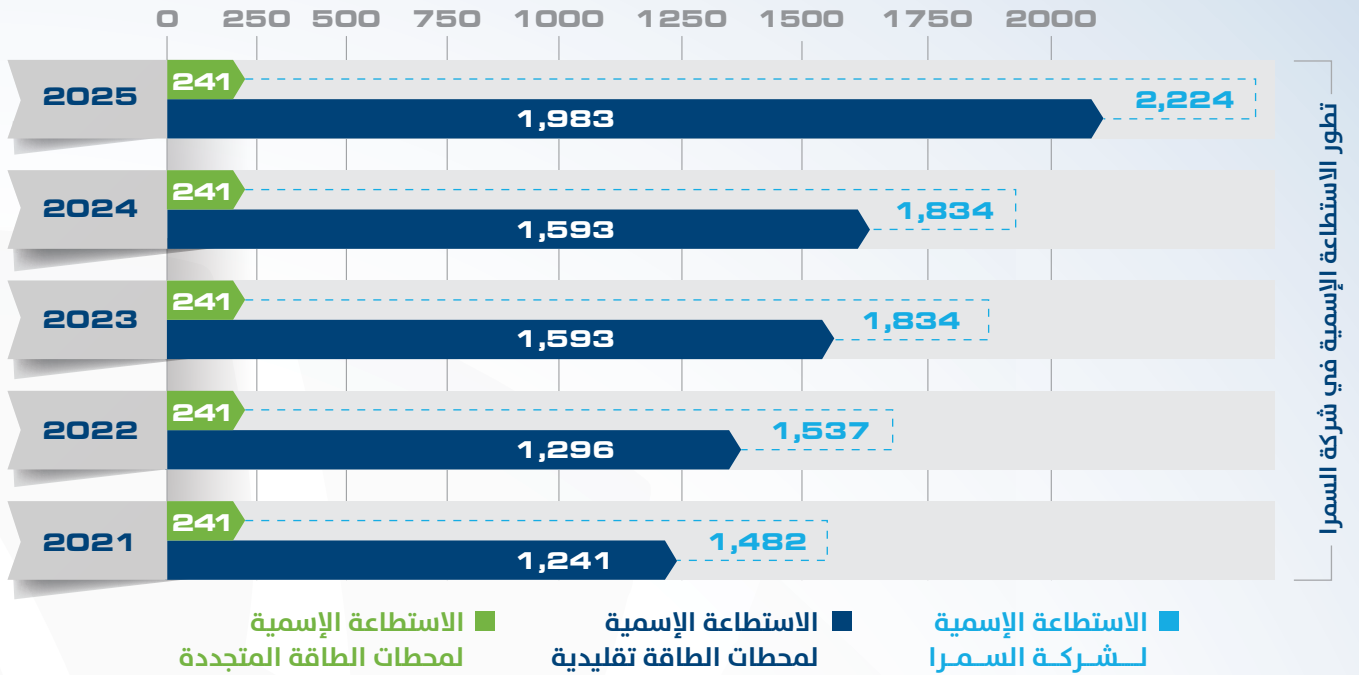
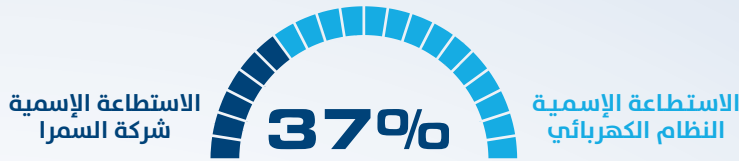
شكل (10): نسبة الموظفين الحاصلين على تدريب



الأداء الفني

الاستطاعة الاسمية

بلغت الاستطاعة التوليدية الاسمية للنظام الكهربائي الأردني، ما يقارب 6,066 م.و، كما بلغت الاستطاعة التوليدية الاسمية لمحطات شركة السمرا لتوليد الكهرباء من محطات الطاقة التقليدية ومحطات الطاقة المتجددة 2224 م.و خلال عام 2025، أي بنسبة 37% من إجمالي الاستطاعة التوليدية الاسمية في المملكة.



شكل (11): تطور الاستطاعة الاسمية في شركة السمرا لتوليد الكهرباء

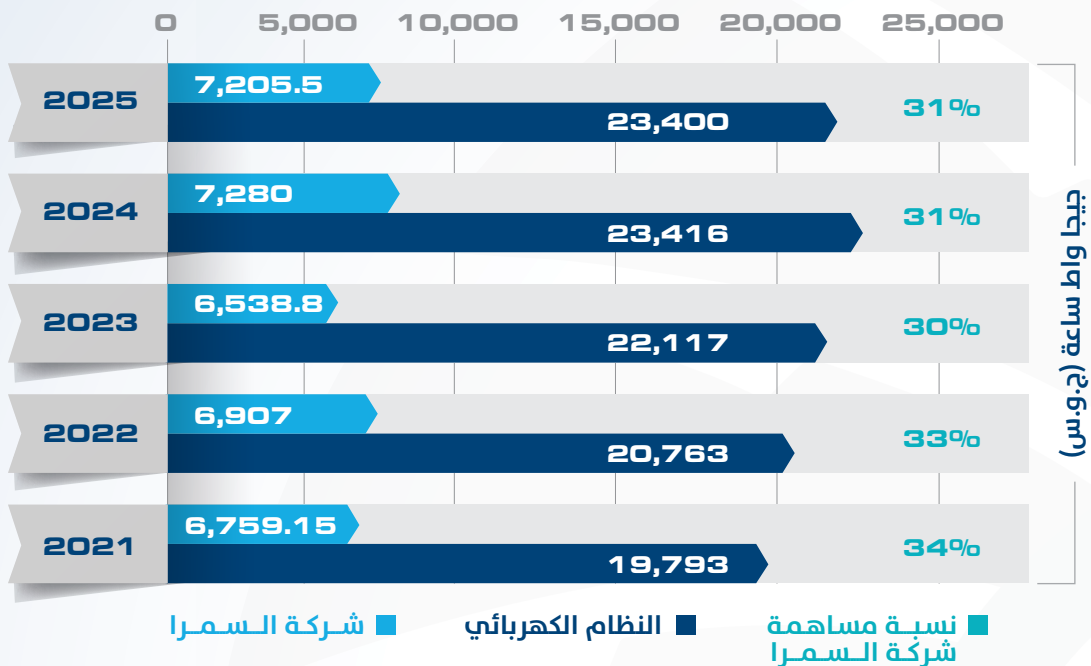


الطاقة الكهربائية المولدة والمستوردة في المملكة

الشركة	2025 (ج.و.س)	2024 (ج.و.س)	2023 (ج.و.س)	2022 (ج.و.س)	2021 (ج.و.س)
شركة السمرا لتوليد الكهرباء	*6,821	6,905	6,188	6,588	6,432
شركة توليد الكهرباء المركزية	133.90	25	683	609	819
IPP1	1,909	2,115	2,226	2,189	2,449
IPP2	2,049.70	2,042	2,242	2,145	2,334
IPP3	368.40	200	191	464	225
IPP4	491	382	345	644	468
محطات الطاقة المتجددة	4048	4075,3	3,790	3,970	3,922
محطة الزرقاء الجديدة	3,336.50	3,196	3,175	2,880	2,672
سد الملك طلال + شركة الغاز الحيوي الأردنية	19.70	22	23	19	0
طاقة مستوردة (مصر)	318.00	264	266	263	394
العطارات (المخر الزيتي)	3,904.80	3,672	2989	993	78
المجموع الكلي / اولية	23,400	23,416	22,117	20,763	19,793

* الطاقة المولدة والمستوردة من محطات الطاقة التقليدية

جدول (3): الطاقة الكهربائية المولدة والمستوردة في المملكة (ج. و. س)



شكل (12): مشاركة شركة السمرا في الطاقة المولدة والمستوردة في المملكة



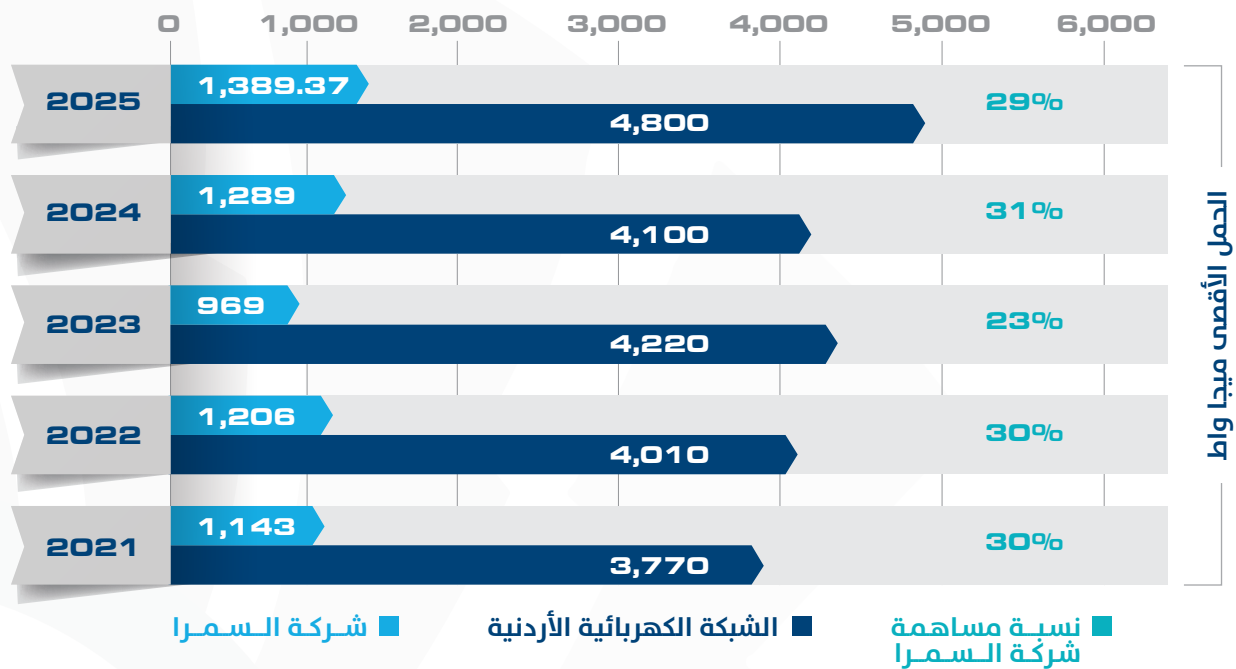
مساهمة المحطات التابعة لشركة السمرا في الحمل الأقصى

بلغ الحمل الأقصى الإجمالي للنظام الكهربائي الموحد 4800 م.و لعام 2025. وقد شاركت شركة السمرا بطاقة مصدرة بما مقداره 1389,4 م.و ونسبة 29% خلال فترة الحمل الأقصى والتي سجلت بتاريخ 2025/08/13.



اسم المحطة	المشاركة في الحمل الأقصى (م.و)	نسبة المشاركة
محطة السمرا لتوليد الكهرباء	1158	24.1%
محطة رحاب لتوليد الكهرباء	189.51	3.95%
محطة الريشة الغازية	41.52	0.86%
المشاركة الكلية لشركة السمرا	1389.03	29%

جدول (4): نسبة مشاركة محطات شركة السمرا في الحمل الأقصى في وقت الذروة في الأردن

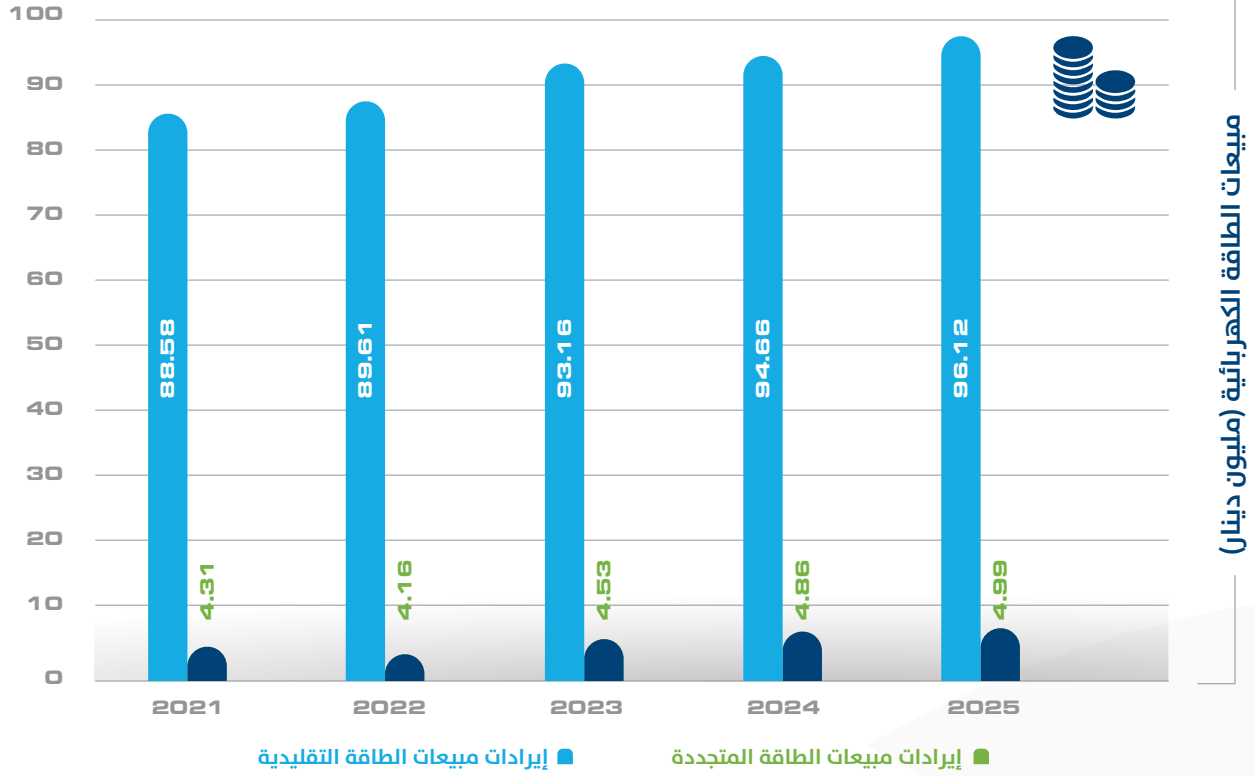


شكل (13): تطور الحمل الأقصى في الأردن ونسبة مشاركة السمرا



مبيعات الطاقة الكهربائية

بلغت مبيعات شركة السمرا في عام 2025 من الطاقة الكهربائية من محطات الطاقة التقليدية 6821 ج.و.س وفق منوال التشغيل لشركة الكهرباء الوطنية. و 384.5 ج.و.س من محطات الطاقة المتجددة.



شكل (14): مبيعات الطاقة الكهربائية (مليون دينار)



مؤشرات الأداء الفني

مؤشر الأداء الفني 1 / محطة السمرا لتوليد الكهرباء

مؤشر الأداء	2025	2024	2023	2022	2021
الكفاءة المولدة دورة مركبة/المرحلة الاولى %	٪40.1	٪40.1	٪40.4	41.4	41.7
الكفاءة المولدة دورة مركبة/المرحلة الثانية %	٪37.4	٪38.1	٪38.8	39.4	39.5
الكفاءة المولدة دورة مركبة/المرحلة الثالثة %	٪45.5	٪45.5	٪46.0	46.3	46.4
الكفاءة المولدة دورة مركبة/المرحلة الرابعة %	٪45.3	٪45.3	٪45.5	45.9	45.8
التوافرية للوحدة الغازية الاولى (GT1) %	٪95.4	٪98.8	٪80.3	94.8	95.7
التوافرية للوحدة الغازية الثانية (GT2) %	٪97.0	٪86.6	٪98.8	95.1	98.6
التوافرية للوحدة الغازية الثالثة (GT3) %	٪95.6	٪99.4	٪99.1	96.4	98.9
التوافرية للوحدة الغازية الرابعة (GT4) %	٪97.6	٪96.1	٪96.7	96.6	99.7
التوافرية للوحدة الغازية الخامسة (GT5) %	٪95.5	٪97.5	٪87.5	81.3	96.6
التوافرية للوحدة الغازية السادسة (GT6) %	٪81.9	٪83.6	٪89.4	96.3	88.8
التوافرية للوحدة الغازية السابعة (GT7) %	٪96.2	٪93.5	٪99.2	94.1	82.5
التوافرية للوحدة البخارية الاولى (ST1) %	٪85.4	٪98.6	٪95.8	96.7	99.0
التوافرية للوحدة البخارية الثانية (ST2) %	٪75.6	٪90.3	٪98.0	97.2	98.5
التوافرية للوحدة البخارية الثالثة (ST3) %	٪97.3	٪94.4	٪96.0	99.7	84.1
التوافرية للوحدة البخارية الرابعة (ST4) %	٪93.7	٪90.8	٪92.0	91.8	79.1
الانتاجية السنوية (ج.و.س/موظف)	16.32	17.20	12.78	17.2	16.32
الاستطاعة (م.و.م/موظف)	4.00	4.10	4.10	3.87	3.76

جدول (5): مؤشرات الأداء الفني لمحطة السمرا 1/





مؤشر الأداء الفني 2 / محطة السمرا لتوليد الكهرباء

2025	2024	2023	2022	2021	مؤشر الأداء
الطاقة المولدة (ج.و.س)					
289	428	308	559	557	التوربين الغازي الاول
370	241	287	366	451	التوربين الغازي الثاني
329	330	300	474	510	التوربين البخاري الاول
405	261	233	334	345	التوربين الغازي الثالث
200	288	199	300	247	التوربين الغازي الرابع
259	227	186	290	269	التوربين البخاري الثاني
1,063	866	813	882	921	التوربين الغازي الخامس
908	1,081	988	1,050	945	التوربين الغازي السادس
865	887	842	894	850	التوربين البخاري الثالث
1,136	1,095	1,043	1,089	988	التوربين الغازي السابع
512	502	486	501	452	التوربين البخاري الرابع
168	161	151	145	143	الطاقة المستهلكة داخليا (ج.و.س)
2.7	2.7	2.7	2	2	الطاقة المستهلكة داخليا (%)
7,487,000	46,864	10,000	245,466	116,188	استهلاك الديزل (لتر)
49,253,597	48,307,427	44,028,190	52,171,778	50,533	استهلاك الغاز الطبيعي (م.و.ج × 10 ³)
0.5	0.3	0.1	0.4	0.6	عامل التوقف القسري (%)

جدول (6): مؤشرات الأداء الفني لمحطة السمرا / 2



محطة رحاب لتوليد الكهرباء

الطاقة المولدة (ج.و.س)			المحطة
2025	2024	2023	
248.8	271	239	محطة رحاب

جدول (7): مؤشرات الأداء الفني / محطة رحاب

محطة الريشة الغازية

الطاقة المولدة (ج.و.س)			الوحدة	المحطة
2025	2024	2023		
190.3	204.5	186.1	الوحدة الغازية 4	محطة الريشة
204.4	225.8	232.7	الوحدة الغازية 5	

جدول (8): مؤشرات الأداء الفني / محطة الريشة الغازية





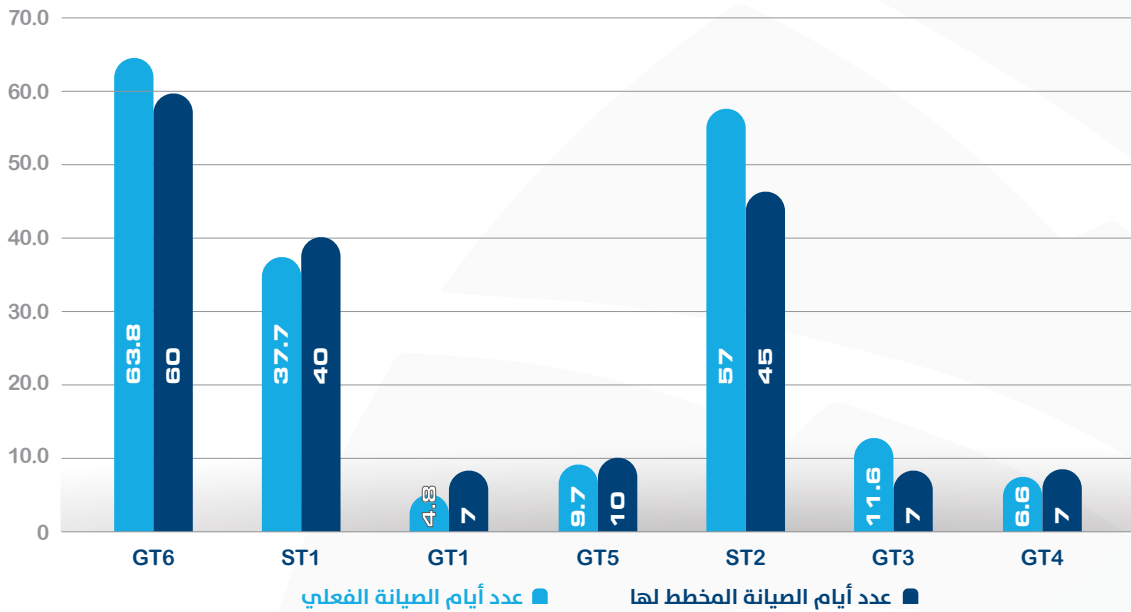
الصيانات الشاملة

أنجزت شركة السمرا تنفيذ جميع أعمال الصيانة الوقائية المخطط لها بشكل كامل في جميع محطاتها، سواء التقليدية أو العاملة بالطاقة المتجددة، بما يضمن استمرارية التشغيل وكفاءة الأداء.

محطة السمرا لتوليد الكهرباء

نوع الصيانة	الوحدة	تاريخ بدء الصيانة	تاريخ انتهاء الصيانة
Inspection C3	الوحدة الغازية السادسة GT6	2025-04-15	2025-06-17
Major Overhaul	الوحدة البخارية الاولى ST1	2025-05-19	2025-06-25
Annual Borescope	الوحدة الغازية الأولى GT1	2025-06-11	2025-06-15
Inspection B4	الوحدة الغازية الخامسة GT5	2025-11-11	2025-11-20
Major Overhaul	الوحدة البخارية الثانية ST2	2025-11-04	2026-01-31
Annual Borescope	الوحدة الغازية الثالثة GT3	2025-11-29	2025-12-10
Annual Borescope	الوحدة الغازية الرابعة GT4	2025-12-17	2025-12-11

جدول (9): الصيانات الشاملة في محطة السمرا



شكل (15): عدد أيام الصيانات للوحدات التوليدية في محطة السمرا



محطة رحاب لتوليد الكهرباء

تاريخ انتهاء الصيانة	تاريخ بدء الصيانة	الوحدة	نوع الصيانة
2025-04-11	2025-04-03	GT12	CI
2025-09-30	2025-09-21	GT13	Major

جدول (10): الصيانات الشاملة في محطة رحاب

محطة الريشة الغازية

تاريخ انتهاء الصيانة	تاريخ بدء الصيانة	الوحدة	نوع الصيانة
2025-05-17	2025-04-20	الوحدة الغازية 4	CI
2025-12-09	2025-10-25	الوحدة الغازية 5	Major

جدول (11): الصيانات الشاملة في محطة الريشة الغازية





محطات الطاقة المتجددة

المحطة	المعدّة	الشهر	عدد أيام الصيانة (يوم)
محطة رياح معان	توربينات الرياح	2025/01	30
		2025/11	30
	STATCOM	2025/1	10
		2025/11	10
محطة القويرة الشمسية	العواكس الكهربائية	2025/3	30
		2025/10	30
محطة جنوب عمان الشمسية	العواكس الكهربائية	2025/4	20
		2025/11	20
محطة الأزرق الشمسية	العواكس الكهربائية	2025/4	15
		2025/11	15

جدول (12): الصيانات الشاملة لمحطات الطاقة المتجددة



الأداء المؤسسي

التميز المؤسسي ونظام الإدارة المتكامل

تحرص شركة السمرا لتوليد الكهرباء على تطوير وتطبيق أنظمة إدارية متكاملة، حيث سحّرت جميع إمكانياتها لتعزيز كفاءة عمليات التوليد وضمان توفير الطاقة الكهربائية بصورة مستقرة وموثوقة. وانسجامًا مع هذا التوجه، تبنت الشركة منظومة متكاملة لإدارة العمليات الفنية والإدارية مستندة إلى أفضل الممارسات والمعايير العالمية، تشمل نظام إدارة الجودة وفق **ISO 9001:2015**، ونظام إدارة البيئة وفق **ISO 14001:2015**، ونظام إدارة السلامة والصحة المهنية وفق **ISO 45001:2018**، إلى جانب منهجية إدارة المخاطر المؤسسية وفق **ISO 31000:2018**، ونظام إدارة الأصول وفق **ISO 55001:2014**.

تعزيز موثوقية التوليد واستمرارية الأعمال وتحقيق رضا أصحاب المصلحة.

وفي إطار سعيها نحو التميز المؤسسي، تتبنى الشركة نهجًا استراتيجيًا قائمًا على ترسيخ ثقافة الجودة والابتكار، وتعتمد نموذج جائزة الملك عبد الله الثاني للتميز كمرجعية وطنية لتقييم وتطوير الأداء المؤسسي، بما يسهم في تعزيز التنافسية وتحقيق قيمة مضافة مستدامة.

كما تولي الشركة اهتمامًا خاصًا بتطبيق نظام إدارة السلامة والصحة المهنية وفق **ISO 45001**، لما له من دور محوري في توفير بيئة عمل آمنة وصحية، والحد من الحوادث والإصابات المهنية، ورفع مستوى الوعي لدى العاملين، بما يعزز الإنتاجية ويحافظ على الموارد البشرية باعتبارها أحد أهم الأصول الاستراتيجية للشركة.

وانطلاقًا من الأهمية الاستراتيجية لإدارة الأصول، خاصة في محطات التوليد باعتبارها ركيزة أساسية في منظومة الطاقة الكهربائية، تطبق الشركة نظامًا متكاملًا لإدارة الأصول وفق **ISO 55001**، بما يهدف إلى تعظيم القيمة المستدامة للأصول، وتعزيز موثوقيتها وكفاءتها التشغيلية، وإطالة عمرها الافتراضي، وتحسين ممارسات الصيانة، بما يدعم تحقيق الأهداف الاستراتيجية ويضمن أعلى مستويات الجاهزية واستمرارية الأعمال.

مراجعة شهادات نظام الإدارة المتكامل

منذ عام 2012، واصلت شركة السمرا لتوليد الكهرباء التزامها الراسخ بالمحافظة على استدامة شهاداتها الدولية وفق أحدث الإصدارات، من خلال التطبيق المنهجي لمتطلبات المواصفات العالمية في مجالات إدارة الجودة والبيئة والسلامة والصحة المهنية وإدارة المخاطر. وقد تُوّج هذا الالتزام بالإعلان عن تجديد شهادة نظام إدارة الجودة وفق **ISO 9001:2015**، وتجديد شهادة نظام إدارة البيئة وفق **ISO 14001:2015**، وتجديد شهادة نظام إدارة السلامة والصحة المهنية وفق

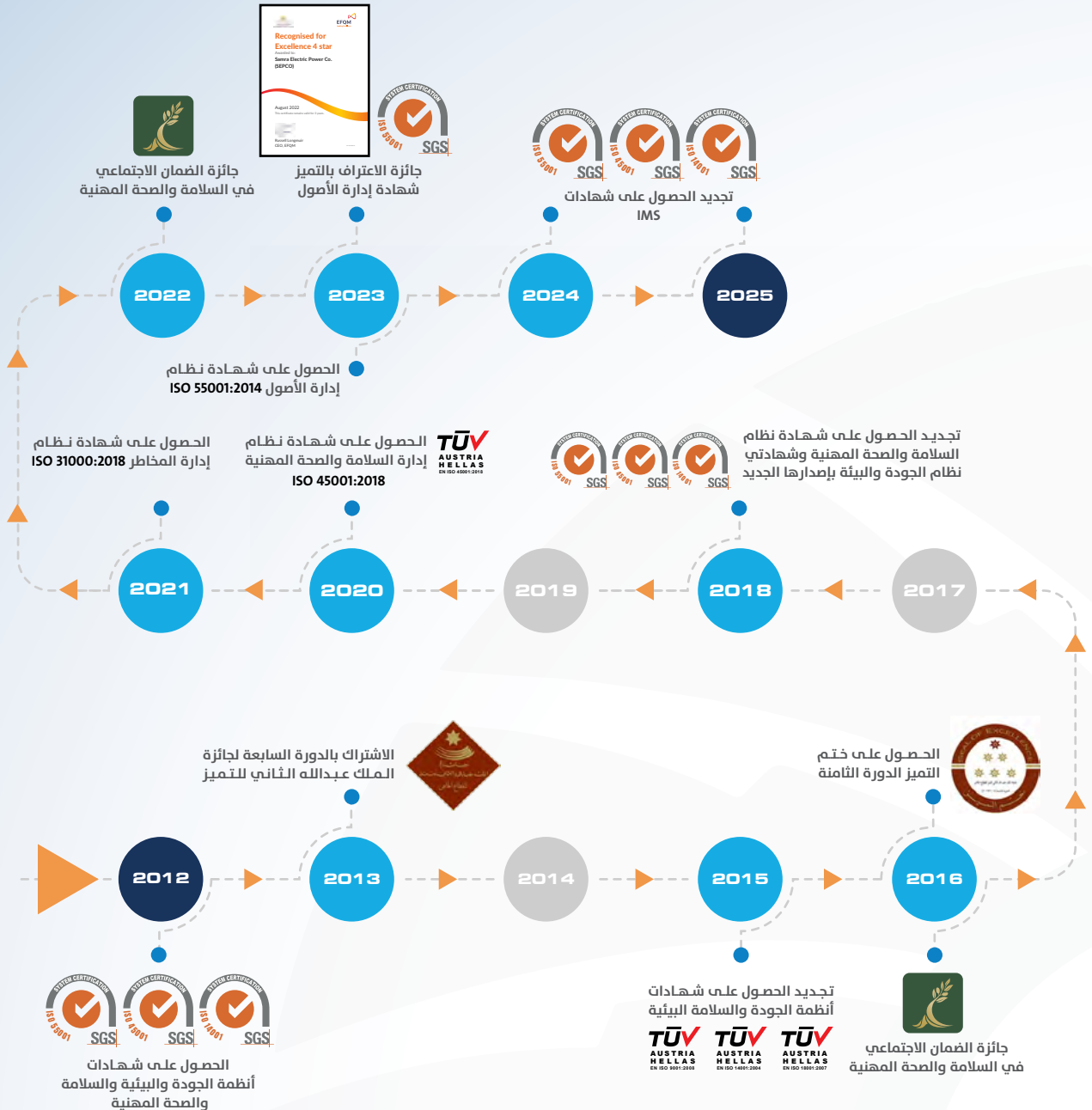


وتهدف هذه المنظومة إلى تعزيز استدامة العمليات التشغيلية، ورفع كفاءة الأداء، والالتزام بالمتطلبات التشريعية والتنظيمية، وتقليل الآثار البيئية، وتعزيز ثقافة السلامة، وإدارة المخاطر بفاعلية، وتحقيق الاستخدام الأمثل للأصول طوال دورة حياتها. كما تعتمد الشركة نهج التحسين المستمر من خلال التدقيق الداخلي والخارجي، ومؤشرات الأداء الرئيسية، وبرامج التدريب والتوعية، بما يسهم في



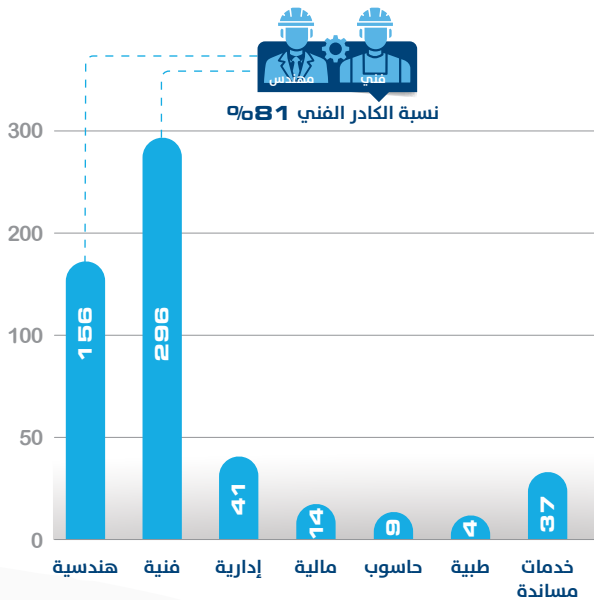
إلى جانب شهادة ادارة المخاطر ISO45001:2018 وشهادة نظام إدارة الأصول وفق ISO 31000 و55001:2024، ودون تسجيل أي حالات عدم مطابقة جسيمة (Major).

ويعكس هذا الإنجاز نضج منظومة الإدارة المؤسسية في الشركة، وريادتها في تبني أعلى معايير الجودة والتميز، بما يعزز موثوقية الأداء التشغيلي، ويرسخ ثقافة التحسين المستمر، ويدعم استدامة النتائج على المدى الطويل.

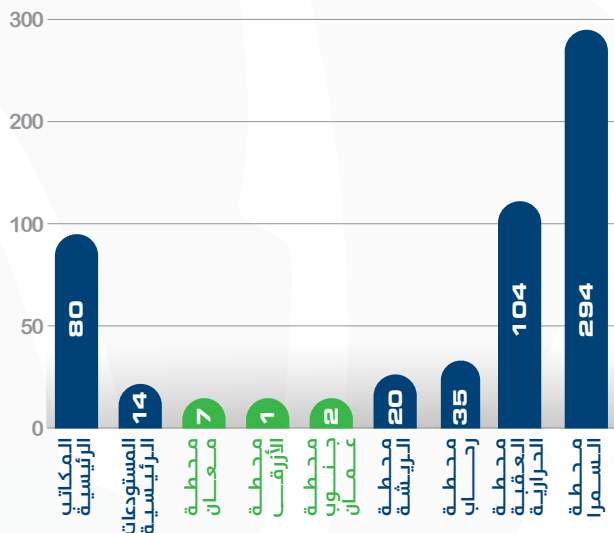


إدارة الموارد البشرية

يوضح الشكل أدناه توزيع كادر الشركة وفق مواقع العمل، وقد بلغت نسبة الكادر الفني (مهندس + فني) حوالي 81% من اجمالي كادر الشركة.



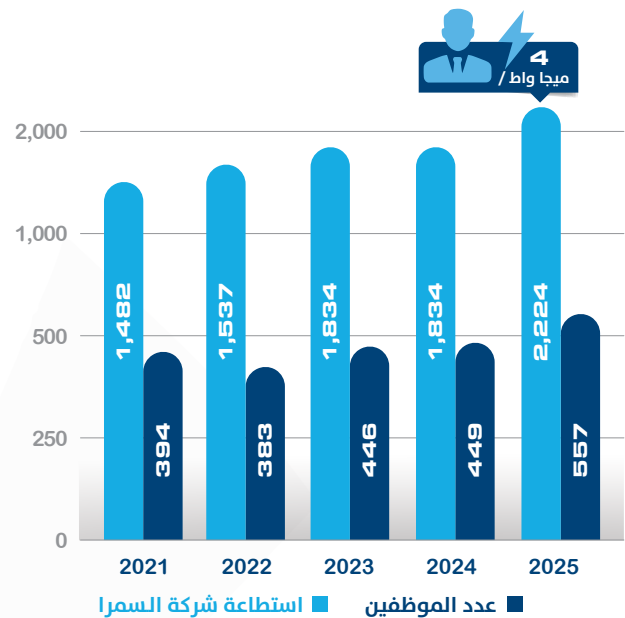
شكل (17): توزيع الموظفين حسب الفئات الوظيفية



شكل (18): توزيع الموظفين حسب مواقع العمل

تولي إدارة الموارد البشرية اهتماما كبيرا بتعزيز رأس المال البشري باعتباره أحد أهم الركائز الداعمة لاستقرار الشركة وتحقيق أهدافها الإستراتيجية. وتعمل الإدارة على استقطاب الكفاءات المؤهلة وتطوير قدرات الموظفين من خلال برامج تدريبية متخصصة ومبادرات مستمرة لبناء المهارات ورفع كفاءة الأداء. كما تحرص على توفير بيئة عمل إيجابية ومحفزة تعزز روح التعاون والابتكار وترسخ ثقافة العمل المؤسسي، الأمر الذي يسهم في تحسين جودة الأداء المؤسسي وتعزيز الاستدامة والتميز في أعمال الشركة.

تعتمد هذه الممارسات على مبادئ إدارة الموارد البشرية الحديثة التي تؤكد أن الاستثمار في تطوير الموظفين وتحفيزهم يعد عاملاً أساسياً في رفع الإنتاجية وتحقيق الاستدامة المؤسسية، وهو ما تشير إليه العديد من الدراسات والتقارير الدولية في مجال إدارة الموارد البشرية.



شكل (16): تطور الاستطاعة الاسمية مع عدد الموظفين



التدريب والتطوير المؤسسي

وانطلاقاً من مسؤوليتها المجتمعية، أسهمت الشركة في تنمية المجتمع المحلي من خلال تدريب طلبة الجامعات الأردنية والمهندسين الجدد، وتنفيذ زيارات علمية تعريفية، بما يدعم بناء القدرات الوطنية، ويعزز دور الشركة كمؤسسة وطنية رائدة في قطاع الطاقة.



تالياً بعض من البرامج التدريبية المنعقدة من خلال خطة التدريب المعتمدة وخطة التدريب الداخلي:

الرقم	عنوان البرنامج التدريبي
1	Asset Reliability training course
2	70-PLC-GE FANUC90
3	OSHA والاسعافات الأولية
4	Thermal Imaging Using FLUKE TiX580
5	صيانة انظمة المراقبة والكاميرات CCTV
6	CompTIA Security
7	اداره المستودعات والمخزون
8	مقيم معتمد EFQM
9	ISO 27001 نظام إدارة أمن المعلومات وحماية البيانات
10	Electrical System Phase 4+3 & Electrical Protection

تؤمن شركة السمرا لتوليد الكهرباء بأن رأس المال البشري يشكل ركيزة أساسية لتحقيق التميز والاستدامة المؤسسية، وعليه انتهجت الشركة منهجية متكاملة في إدارة الموارد البشرية والتطوير والتدريب، قائمة على المواءمة مع الاستراتيجية المؤسسية، وتحقيق قيمة مضافة ملموسة للأداء التشغيلي والنتائج المؤسسية.

تم تصميم خطة التدريب لعام 2025 بناء على تحليل منهجي للاحتياجات التدريبية المرتبطة بالأهداف التشغيلية والتكتيكية والاستراتيجية، وبما يضمن توجيه الموارد التدريبية نحو المجالات ذات الأثر الأعلى على الأداء والإنتاجية. وارتكزت الخطة على مبدأ الاستثمار الأمثل في التدريب، وتحقيق العائد على الاستثمار، وتعزيز الجاهزية المؤسسية لمواجهة التحديات بكفاءة وفعالية.

كما عملت الشركة على بناء شراكات استراتيجية فاعلة مع مؤسسات حكومية وطنية، أسهمت في تبادل الخبرات وتعزيز المخزون المعرفي، ودعم تحقيق الأهداف المشتركة، ومن أبرزها: مركز الملك عبد الله الثاني للتميز، شركة الكهرباء الوطنية، مديرية الأمن العام، معهد السلامة والصحة المهنية، وزارة الاقتصاد الرقمي، مديرية الدفاع المدني، دائرة المشتريات الحكومية، جمعية سيجري الوطنية الأردنية، جمعية ادامة للطاقة والمياه والبيئة، ونقابة المهندسين الأردنيين.

انعكس الاستثمار في تطوير وتأهيل الموارد البشرية على تحقيق نتائج إيجابية ومستدامة، تمثلت في:

⚡ رفع الكفاءة التشغيلية وتحسين الإنتاجية.

⚡ تعزيز القدرة المؤسسية على مواجهة التحديات بأقل تكلفة وأعلى كفاءة.

⚡ إبراز اسم الشركة محلياً ودولياً، من خلال اعتماد أوراق علمية قَدَّمها مهندسو الشركة في مؤتمر سيجري باريس 2025 وسيجري كندا 2025.



إدارة تكنولوجيا المعلومات

شهد عام 2025 نقلة نوعية في تطوير البنية التكنولوجية للشركة، تجسدت في سلسلة من الإنجازات التي عكست التزامنا الراسخ برؤية التحول الرقمي الشامل، وسعينا المستمر لتعزيز كفاءة العمليات التشغيلية وتحفيز ثقافة الابتكار.

وتمثلت أبرز الإنجازات بالآتي:

⚡ **إطلاق خطة الاتصال الرقمي:** تم تفعيل خطة شاملة للاتصال الرقمي تهدف إلى إبراز هوية الشركة وإنجازاتها، مما أثمر عن زيادة ملموسة في فاعلية منصات التواصل الاجتماعي، وتقديم محتوى احترافي يتماشى مع التوجهات الاستراتيجية للشركة.

⚡ **إطلاق مشروع منظومة الإدارة الاستراتيجية والحوكمة (EPM & GRC):** بدأت الشركة عام 2025 أولى خطوات تنفيذ مشروع متكامل لإدارة الأداء المؤسسي (EPM) والحوكمة والمخاطر والامتثال (GRC)، كجزء من استراتيجية 2024-2026، لتعزيز الشفافية والرقابة الذكية.

⚡ **تعزيز الأمن السيبراني وحماية البيانات:** تم تنفيذ حزمة من الإجراءات لحماية الأصول الرقمية وضمان استمرارية الأعمال وحماية البيانات الحساسة من المخاطر المحتملة، بما يتماشى

⚡ **نجاح مشروع ترقية نظام أوراكل (ERP):** أتمت الشركة بنجاح مشروع ترقية وتطوير برمجيات تخطيط موارد المؤسسات (Oracle E-Business) بنسبة 100%. شمل المشروع تحديث البنية التحتية والأنظمة القائمة وإضافة أنظمة متقدمة للموارد البشرية والمالية والمشتريات، مما وفر قاعدة بيانات موحدة تدعم اتخاذ القرار، ويضمن الحصول على الدعم التقني والتحديثات الأمنية المستمرة. هذا التحديث يمهد الطريق لخطوات متقدمة في مجال تحليل البيانات والذكاء الاصطناعي.

⚡ **تطوير وتحسين الخدمات الإلكترونية:** استمر العمل على تحسين ورقمنة الخدمات المتعلقة بالمراسلات الداخلية، والموارد البشرية، والشؤون الإدارية، مما سهل على الموظفين إنجاز معاملاتهم بكفاءة وسرعة، وساهم في تسريع وتيرة العمل الكلية.



مع المعايير الدولية المعتمدة. كما تم تبني منهجيات متقدمة لرفع الجاهزية الأمنية، شملت استخدام لغة النمذجة (ArchiMate) لتوصيف وتصميم بنية أمن المعلومات، مما سمح بربط الضوابط الأمنية بالعمليات الحيوية للشركة بشكل متكامل. كما بدأ العمل على تطبيق سيناريوهات تحليل المخاطر الكمية، والتي تهدف إلى قياس الأثر المحتمل للتهديدات السيبرانية بدقة.



⚡ **تحسين خدمات الدعم الفني:** حققت منظومة الدعم الفني مستويات أداء قياسية؛ حيث بلغت نسبة إنجاز الطلبات 98%، مع الحفاظ على نسبة تدنٍ ملحوظة في الطلبات المعادة لم تتجاوز 4%، وذلك رغم التحديات الناتجة عن التوسع في الخدمات وتعدد مواقع الشركة الجغرافية.



وتأتي هذه المشاريع في إطار التوجه نحو تنويع مصادر الطاقة وتعزيز الاعتماد على الطاقة النظيفة، بما يسهم في رفع كفاءة النظام الكهربائي ودعم استقراره وتقليل الانبعاثات الكربونية.



مشاريع وتطلعات مستقبلية

ضمن رؤية الشركة نحو النمو المستدام، تواصل الشركة العمل على تطوير مجموعة من المشاريع المستقبلية التي تهدف إلى توسيع نطاق أعمالها وتحسين كفاءة عملياتها التشغيلية، وتشمل:

مشاريع ادارة تكنولوجيا المعلومات

الاستدامة الرقمية: مواصلة ترقية تحسين الخدمات الإلكترونية لتلبية احتياجات الموظفين بشكل استباقي.

الرقمنة الشاملة: استكمال مسيرة التحول الرقمي لتشمل كافة العمليات التشغيلية والميدانية.

تبني تقنيات الذكاء الاصطناعي: دمج حلول الذكاء الاصطناعي لرفع مستوى العمليات وتحليل البيانات.

الأمن السيبراني: الاستمرار في تنفيذ خطط الأمن السيبراني لمواجهة التحديات التكنولوجية المتسارعة.

مشاريع الطاقة المتجددة

التوسع المستقبلي في مشاريع الطاقة المتجددة لتعزيز الاستدامة وكفاءة إنتاج الطاقة.

مشروع رياح بطن الغول (بقدره 25 ميجاواط) في محافظة معان.

يُنقذ هذا المشروع بدعم منحة مقدمة من حكومة دولة الإمارات العربية المتحدة، ويضم خمس توربينات رياح بقدره 5 ميجاواط لكل توربين. ومن المتوقع أن يدخل المشروع حيز التشغيل التجاري (COD) في نهاية شهر شباط 2027.

مشروع توسعة مجمع الأزرق الشمسي (بقدره 1,47 ميجاواط) في محافظة الزرقاء

يُنفذ هذا المشروع بدعم منحة مقدمة من الحكومة الإسبانية ضمن إطار اتفاقية مبادلة الدين، ومن المتوقع أن يبدأ التشغيل التجاري (COD) في نهاية شهر أيار 2026.



مشاريع تطوير منظومة التوليد وتعزيز كفاءة الأنظمة المساندة

مشاريع تحسين البنية التحتية

- ⚡ مشروع وحدة معالجة جديدة وخزان مياه معالجة جديد وإضافة **Mixed Bed** للوحدة المعالجة الثالثة في محطة السمرا.
- ⚡ حفر بئرين ارتوازيين في محطة السمرا.
- ⚡ الاستفادة أو التخلص من مياه البركة/ مشروع طرح مياه بركة التبخير إلى سيل وادي الأردن.

استغلال الموارد المحلية

- ⚡ مشروع نقل الغاز الطبيعي في محطة السمرا.

مشاريع تساهم في زيادة القدرة الإنتاجية طاقة تقليدية

- ⚡ توريد وتركيب **Fogging System** في محطة رحاب.
- ⚡ مشروع إضافة نظام **OPFLEX** في محطة السمرا لتوليد الكهرباء.
- ⚡ مشروع دمج محطة العقبة.

مشاريع الطاقة المتجددة

- ⚡ مشروع توسعة مجمع الأزرق الشمسي بقدرة 1,4 م.و.
- ⚡ مشروع الطاقة المتجددة لطاقة الرياح في محطة الغول في محافظة معان بقدرة 25 م.و بالتعاون مع وزارة الطاقة بتمويل إماراتي كامل (منحة).

في إطار التزام الشركة بتعزيز كفاءة وموثوقية عملياتها التشغيلية، تواصل تنفيذ مجموعة من مشاريع تطوير منظومة التوليد وتحسين كفاءة الأنظمة المساندة المرتبطة بها.

تهدف هذه المشاريع إلى تحسين الأداء وتقليل الفاقد وتعزيز الاستدامة، لضمان تزويد الطاقة بكفاءة وموثوقية عالية

1. مشروع نظام التضييب في محطة رحاب

تواصل الشركة تنفيذ جهودها الاستراتيجية لتعزيز كفاءة الوحدات التوليدية وضمان جاهزيتها التشغيلية القصوى خلال فترات الذروة وخاصة بموجات الحر الاستثنائية، حيث يجري العمل حالياً على تنفيذ مشروع إضافة نظام تبريد الهواء بالتضييب على الوحدات الغازية (**Fogging System**) في محطة رحاب، ويهدف المشروع إلى تبريد الهواء الداخل إلى ضواغط التوربينات الغازية، بما يساهم في استعادة جزء من القدرة المفقودة نتيجة الظروف المناخية.

2. مشروع إضافة وحدة معالجة في محطة السمرا

ضمن جهود تعزيز القدرة الإنتاجية للمياه المعالجة وضمان استمرارية تشغيل أنظمة التضييب خلال فترات الذروة صيفاً، وبما يتوافق مع منوال التشغيل المعتمد من قبل شركة الكهرباء الوطنية. تعمل الشركة على تأمين الإنتاج حتى عند توقف الوحدات للصيانة، من خلال إنشاء وحدة معالجة جديدة بطاقة 24 م³/ساعة، بما يعزز الجاهزية وموثوقية النظام الكهربائي.

3. مشروع حفر بئرين في محطة السمرا

نظراً لزيادة الاحتياجات المائية لمحطة السمرا لأغراض تشغيل الوحدات البخارية وأنظمة التضييب، وبالتزامن مع تكرار عمليات تشغيل وإطفاء الوحدات التوليدية وفقاً لمنوال التشغيل المعتمد من شركة الكهرباء الوطنية، فقد تم طرح عطاء لحفر بئرين جديدين وذلك لضمان استمرارية التزويد المائي ورفع جاهزية الأنظمة التشغيلية.



تنفيذ مبادرات وبرامج خطة المسؤولية المجتمعية

واصلت شركة السمرا لتوليد الكهرباء تنفيذ برامج ومبادرات نوعية في مجال المسؤولية المجتمعية ضمن خطتها الهادفة لتحقيق التنمية المستدامة، حيث شملت مبادرات صحية وبيئية وتوعوية، انطلاقاً من إيمانها العميق بأهمية الشراكة الحقيقية مع المجتمع المحلي.

تنظيم برامج توعية وثقافية في مجال السلامة والصحة المهنية

اليوم العالمي للصحة النفسية

نظمت شركة السمرا لتوليد الكهرباء محاضرة توعوية بالتعاون مع مستشفى الرشيد وشركة NAT Health تحت شعار: "لنجعلها أولوية دائمة... الصحة النفسية حق للجميع".

يوم الأربعاء 2025/10/22 وهدفت الفعالية إلى نشر الوعي بأهمية الصحة النفسية، وتسهيل الضوء على دورها في تعزيز بيئة عمل إيجابية وآمنة تسهم في رفع الإنتاجية وتحسين جودة الحياة المهنية.



رفع الوعي الصحي ونشر ثقافة السلامة العامة بين أفراد المجتمع



قدم طبيب الشركة دورة تدريبية تحت عنوان "الإسعافات الأولية وطرق الوقاية" في مدرسة الملكة رانيا العبدالله المختلطة / الهاشمية ركزت الدورة التدريبية على مجموعة من المهارات الأساسية التي تُسهم في إنقاذ الأرواح وتعزيز التصرف السليم في حالات الطوارئ.

كما تضمنت الدورة تطبيقات عملية وتمارين تفاعلية ساعدت المشاركين على اكتساب مهارات التعامل مع الإصابات الشائعة والحالات الطارئة بثقة وكفاءة.



عقد الأيام الطبية المجانية



حرصت شركة السمرا لتوليد الكهرباء منذ تأسيسها على تنظيم أيام طبية مجانية بشكل سنوي في مناطق تواجد محطاتها، في إطار التزامها بالمسؤولية الاجتماعية وخدمة المجتمع المحلي، حيث دعمت الشركة خلال عام 2025 تنظيم عدد من الأيام الطبية المجانية في مختلف المحافظات؛ شملت لواء الهاشمية بالتعاون مع حملة البر والإحسان بتاريخ 2025/09/26، والتي استفاد منها نحو 770 مريضاً، إضافة إلى يوم طبي مجاني في محافظة معان بتاريخ 2025/09/05، ويوم طبي مجاني في محافظة المفرق بتاريخ 2025/07/18، وذلك تعزيزاً لدور الشركة في دعم الخدمات الصحية للمجتمع المحلي في مناطق عملها.



شركة السمرا لتوليد الكهرباء
Samra Electric Power Co. [SEPCO]

شركة السمرا لتوليد الكهرباء
شركة مساهمة خاصة محدودة
عمان - المملكة الأردنية الهاشمية

القوائم المالية وتقرير مدقق الحسابات المستقل للسنة المنتهية في
31 كانون الأول 2025

شركة السمرا لتوليد الكهرباء
شركة مساهمة خاصة محدودة
عمان - المملكة الأردنية الهاشمية

جدول المحتويات

تقرير مدقق الحسابات المستقل

قائمة

أ

قائمة المركز المالي

ب

قائمة الدخل الشامل

ج

قائمة التغيرات في حقوق المساهمين

د

قائمة التدفقات النقدية

صفحة

٢٦ - ١

إيضاحات حول القوائم المالية

الرأي

لقد قمنا بتدقيق القوائم المالية لشركة السمرا لتوليد الكهرباء (شركة مساهمة خاصة محدودة)، والتي تتكون من قائمة المركز المالي كما في ٣١ كانون الأول ٢٠٢٥، وكل من قائمة الدخل الشامل وقائمة التغيرات في حقوق المساهمين وقائمة التدفقات النقدية للسنة المنتهية في ذلك التاريخ، والإيضاحات حول القوائم المالية، بما في ذلك ملخص للسياسات المحاسبية الهامة والمعلومات التوضيحية الأخرى.

في رأينا، إن القوائم المالية المرفقة تظهر بصورة عادلة من جميع النواحي الجوهرية المركز المالي للشركة كما في ٣١ كانون الأول ٢٠٢٥، وأدائها المالي وتدفعاتها النقدية للسنة المنتهية في ذلك التاريخ وفقاً للمعايير الدولية لإعداد التقارير المالية.

إسناد الرأي

لقد قمنا بتدقيقنا وفقاً للمعايير الدولية للتدقيق. إن مسؤولياتنا وفقاً لهذه المعايير مفصلة أكثر ضمن بند مسؤولية مدقق الحسابات عن القوائم المالية الواردة في تقريرنا هذا. نحن مستقلون عن الشركة وفقاً لقواعد السلوك المهني للمحاسبين القانونيين الصادر عن المجلس الدولي لمعايير السلوك المهني للمحاسبين بالإضافة إلى متطلبات السلوك المهني الأخرى الملائمة لتدقيق القوائم المالية في الأردن، وقد إلتزمنا بمتطلبات السلوك المهني ومتطلبات المجلس الدولي لمعايير السلوك المهني للمحاسبين.

لقد قمنا بالحصول على أدلة تدقيق كافية وملائمة وتوفر أساساً لإبداء رأينا.

فقرة توكيدية

دون التحفظ في رأينا نود التأكيد على أنه كما هو وارد في إيضاح رقم (٥)، يوجد أراضي بقيمة ٨٩,٩٤٠ دينار أردني غير مسجلة بإسم الشركة وإنما مسجلة بإسم وزارة الطاقة والثروة المعدنية.

مسؤوليات الإدارة والأشخاص المسؤولين عن الحوكمة عن القوائم المالية

إن الإدارة مسؤولة عن إعداد هذه القوائم المالية وعرضها بصورة عادلة وفقاً للمعايير الدولية لإعداد التقارير المالية ومسؤولة عن إعداد أنظمة الرقابة الداخلية والذي تعتبره الإدارة ضرورياً لغرض إعداد قوائم مالية، خالية من أخطاء جوهرية، سواء كانت ناشئة عن إحتيال أو خطأ.

كما وتشمل مسؤولية الإدارة عند إعدادها للقوائم المالية تقييم قدرة الشركة على الإستمرارية، والإقصاد عندما ينطبق ذلك، عن المسائل ذات العلاقة بالإستمرارية وإستخدام مبدأ الإستمرارية المحاسبي، ما لم تنوي الإدارة تصفية الشركة أو إيقاف أعمالها إذا لم يوجد لديها بديل منطقي خلاف ذلك.

إن الأشخاص المسؤولين عن الحوكمة هم المسؤولين على الإشراف على إجراءات إعداد التقارير المالية.

مسؤولية المدقق حول تدقيق القوائم المالية

إن أهدافنا هي الحصول على تأكيد معقول فيما إذا كانت القوائم المالية ككل خالية من الأخطاء الجوهرية، سواء كانت ناشئة عن الإحتيال أو الخطأ، وإصدار تقريرنا والذي يتضمن رأينا.

التأكيد المعقول هو مستوى عالٍ من التأكيد، ولكنه ليس ضماناً بأن التدقيق الذي تم القيام به وفقاً للمعايير الدولية للتدقيق سيكتشف دائماً أي خطأ جوهري، إن وجد.

إن الأخطاء يمكن أن تنشأ من الإحتيال أو الخطأ، وتعتبر جوهرياً إذا كانت، بشكل فردي أو إجمالي، ممكن أن تؤثر بشكل معقول على القرارات الاقتصادية المتخذة من قبل المستخدمين على أساس هذه القوائم المالية.

كجزء من عملية التدقيق وفقاً للمعايير الدولية للتدقيق، نقوم بممارسة الإجتهد المهني والمحافظة على تطبيق مبدأ الشك المهني خلال التدقيق، بالإضافة إلى:

- تحديد وتقييم مخاطر الأخطاء الجوهرية في القوائم المالية، سواء كانت ناشئة عن إحتيال أو خطأ، وكذلك تصميم وتنفيذ إجراءات تدقيق ملائمة لتقليل تلك المخاطر، والحصول على أدلة تدقيق كافية ومناسبة لتوفر أساساً لرأينا. إن خطر عدم إكتشاف الأخطاء الجوهرية الناتجة عن الإحتيال أعلى من الخطر الناتج عن الخطأ، حيث أن الإحتيال قد يشتمل على التواطؤ أو التزوير أو الحذف المتعمد والتحريفات أو تجاوز لأنظمة الرقابة الداخلية.
- الحصول على فهم لأنظمة الرقابة الداخلية ذات الصلة بأعمال التدقيق لغايات تصميم إجراءات تدقيق مناسبة حسب الظروف، وليس لغرض إبداء رأي حول فعالية أنظمة الرقابة الداخلية في الشركة.
- تقييم ملائمة السياسات المحاسبية المتبعة ومدى معقولية التقديرات المحاسبية والإيضاحات ذات العلاقة المعدة من قبل الإدارة.
- التوصل لإستنتاج حول مدى ملائمة إستخدام الإدارة لمبدأ الإستمرارية المحاسبي وبناءً على أدلة التدقيق التي تم الحصول عليها، فيما إذا كان هناك وجود لعدم تيقن جوهري يتعلق بأحداث أو ظروف يمكن أن تثير شكاً جوهرياً حول قدرة الشركة على الإستمرار. إذا إستنتجنا عدم وجود أيّة جوهري، فإنه يتطلب منا أن نلفت الإنتباه في تقرير التدقيق.
- الإيضاحات ذات العلاقة في القوائم المالية، وإذا كان الإفصاح عن هذه المعلومات غير ملائم، فإننا سوف نقوم بتعديل رأينا. إن إستنتاجاتنا تعتمد على أدلة التدقيق التي تم الحصول عليها حتى تاريخ تقرير التدقيق. ومع ذلك، فإنه من الممكن أن تتسبب أحداث أو ظروف مستقبلية في الحد من قدرة الشركة على الإستمرار.
- تقييم العرض العام والشكل والمحتوى للقوائم المالية بما فيها الإيضاحات وفيما إذا كانت القوائم المالية تمثل المعاملات والأحداث بشكل يحقق العرض العادل.

لقد تواصلنا مع الأشخاص المسؤولين عن الحوكمة بخصوص، نطاق وتوقيت التدقيق المخطط له وملاحظات التدقيق الهامة، بما في ذلك أية نقاط ضعف هامة في نظام الرقابة الداخلية التي تم تحديدها خلال تدقيقنا بالإضافة إلى أمور أخرى.

تقرير حول المتطلبات القانونية والتشريعية الأخرى

تحفظ شركة السمرا لتوليد الكهرباء (شركة مساهمة خاصة محدودة) بسجلات محاسبية منظمة بصورة أصولية، وتتفق من كافة النواحي الجوهرية مع القوائم المالية المرفقة للعام ٢٠٢٥، ونوصي الهيئة العامة بالمصادقة عليها مع الأخذ بالإعتبار ما ورد في الفقرة التوكيدية أعلاه.

بي كي إف - الأردن
خطاب وشركاه
محمد خطاب
(إجازة رقم ٧٣٠)



عمان - المملكة الأردنية الهاشمية
٣٠ آذار ٢٠٢٦

شركة السمرا لتوليد الكهرباء المحترمين
شركة مساهمة خاصة محدودة
عمان - المملكة الأردنية الهاشمية

قائمة المركز المالي كما في ٣١ كانون الأول ٢٠٢٥

قائمة (أ)

٢٠٢٤	٢٠٢٥	إيضاحات
دينار	دينار	
		الموجودات
		الموجودات غير المتداولة
٣٨٢,٠٥٩,٤٥١	٣٥٣,٨٥٨,٢٤٧	٥
٩٨٠,٠٠٠	٩٨٠,٠٠٠	٦
٣٨٣,٠٣٩,٤٥١	٣٥٤,٨٣٨,٢٤٧	
		الموجودات المتداولة
٣٢,٢٢٠,١٥٥	٣٦,٨٧٨,٦٩٢	٧
٥,٨١١,٤٢٧	٥,٥٧٦,٧٠٠	٨
١٢٢,٩٤٣,٩١٨	١١٢,٢٥٠,٧٤٦	٩
١٠٥,٥٦٨	٦٦,٩٨٢	١٠
١٦١,٠٨١,٠٦٨	١٥٤,٧٧٣,١٢٠	
٥٤٤,١٢٠,٥١٩	٥٠٩,٦١١,٣٦٧	
		المطلوبات وحقوق المساهمين
		حقوق المساهمين
٥١,٠٠٠,٠٠٠	٥١,٠٠٠,٠٠٠	١
١٢,٧٥٠,٠٠٠	١٢,٧٥٠,٠٠٠	١١
٧٤,٣٣٢,٢٤٥	٨١,١٠٥,١٥٧	١٢
٨٤,٧٠٨,٩١٠	٦٩,٥٠٠,٠٤١	
٢٢٢,٧٩١,١٥٥	٢١٤,٣٥٥,١٩٨	
		صافي حقوق المساهمين
		المطلوبات غير المتداولة
٢٢٧,٦٢٩,٥٨٤	١٩٨,٨٧٩,٤٩٦	١٣
٢,٠١٥,٩٤٩	٢,٥١٠,٨٩٤	١٤
٢٢٩,٦٤٥,٥٣٣	٢٠١,٣٩٠,٣٩٠	
		المطلوبات المتداولة
١٧,٢٤٦,٥٧٠	٢٥,٣٨٦,٧٠٠	١٥
١٩,٦١٩,٣٠٣	١٩,٢٦٩,٤٩٤	١٦
٦,٦٤١,٠٣٣	٥,٠٩٥,٥٤٢	١٧
٣١,٦١٣,٨٥٨	٢٨,٦٢٢,٢٤١	١٣
٣,٩٦٠,٤١٠	٢,٦٢١,٥١١	
١٢,٦٠٢,٦٥٧	١٢,٨٧٠,٢٩١	١٨
٩١,٦٨٣,٨٣١	٩٣,٨٦٥,٧٧٩	
٣٢١,٣٢٩,٣٦٤	٢٩٥,٢٥٦,١٦٩	
٥٤٤,١٢٠,٥١٩	٥٠٩,٦١١,٣٦٧	

تمت الموافقة على البيانات المالية المرفقة من قبل الإدارة بتاريخ ٣٠ آذار ٢٠٢٦ وتم توقيعها من قبل:

المدير المالي

رئيس مجلس الإدارة



شركة السمرا لتوليد الكهرباء المحترمين
شركة مساهمة خاصة محدودة
عمان - المملكة الأردنية الهاشمية

قائمة الدخل الشامل للسنة المنتهية في ٣١ كانون الأول ٢٠٢٥

قائمة (ب)

٢٠٢٤	٢٠٢٥	إيضاحات
دينار	دينار	
٩٩,٥١٧,١٠٥	١٠١,١١٩,٠١٦	١٩ إيرادات مبيعات الطاقة
(١٨,٩٠٠,٢٦٥)	(١٧,٧٧٠,٣١٦)	٢٠ تكلفة تشغيل وصيانة المحطة
(٣٤,٠٥٧,٣٤٨)	(٣٣,٦٨٣,١٦٢)	٥ إستهلاكات
(٣,٠٢٣,٦٩٣)	(٢,٦٩٥,٣٦٣)	تأمين ممتلكات وآلات ومعدات
٤٣,٥٣٥,٧٩٩	٤٦,٩٧٠,١٧٥	الربح التشغيلي
١,٧٦٣,٥٩٧	١٤٥,٤٢٨	٢١ إيرادات أخرى وإيرادات غير متكررة
(١٤٣)	(٥٩٥,٣٧١)	خسائر استبعاد ممتلكات وآلات ومعدات
(٣,٤٥٦,٣٧٤)	(٣,٩٩٥,٩٠٩)	٢٢ مصاريف إدارية
(٣,٥٧٣,٣٥٥)	-	٩ و ٨ مخصص خسائر ائتمانية متوقعة
(٩,٥٧٤,٠١١)	(٨,٤٩٣,٤٦٨)	تكاليف تمويل
٦٢٦,٨٧١	(١٦٦,٢٩٥)	٢٣ (خسائر) أرباح فروقات عملة
٢٩,٣٢٢,٣٨٤	٣٣,٨٦٤,٥٦٠	ربح السنة قبل الضريبة والمساهمة الوطنية
(٧,٧٧١,٦١٠)	(٨,٢٦٧,١٢٦)	١٥ مصروف ضريبة الدخل
(٩٧١,٤٥١)	(١,٠٣٣,٣٩١)	١٥ مساهمة وطنية
٢٠,٥٧٩,٣٢٣	٢٤,٥٦٤,٠٤٣	الدخل الشامل للسنة

تمت الموافقة على البيانات المالية المرفقة من قبل الإدارة بتاريخ ٣٠ آذار ٢٠٢٦ وتم توقيعها من قبل:

المدير المالي

رئيس مجلس الإدارة

شركة السمير لتوليد الكهرباء المحترمين
شركة مساهمة خاصة محدودة
عمان - المملكة الأردنية الهاشمية

قائمة التغيرات في حقوق المساهمين للسنة المنتهية في ٣١ كانون الأول ٢٠٢٥

قائمة (ج)	أرباح محقق بها		احتياطي اختياري		احتياطي إجباري		رأس المال	
	دينار	دينار	دينار	دينار	دينار	دينار	دينار	دينار
	٢٢٢,٧٩١,١٥٥	٨٤,٧٠٨,٩١٠	٧٤,٣٢٢,٢٤٥	١٢,٧٥٠,٠٠٠	٥١,٠٠٠,٠٠٠			
	(٣٣,٠٠٠,٠٠٠)	(٣٣,٠٠٠,٠٠٠)	-	-	-	-	-	
	٢٤,٥٦٤,٠٤٣	٢٤,٥٦٤,٠٤٣	-	-	-	-	-	
	-	(٦,٧٧٢,٩١٢)	٦,٧٧٢,٩١٢	-	-	-	-	
	٢١٤,٣٥٥,١٩٨	٦٩,٥٠٠,٠٤١	٨١,١٠٥,١٥٧	١٢,٧٥٠,٠٠٠	٥١,٠٠٠,٠٠٠			
	٢٢٧,٢١١,٨٢٢	٩٤,٩٩٤,٠٦٤	٦٨,٤٦٧,٧٦٨	١٢,٧٥٠,٠٠٠	٥١,٠٠٠,٠٠٠			
	(٢٥,٠٠٠,٠٠٠)	(٢٥,٠٠٠,٠٠٠)	-	-	-	-	-	
	٢٠,٥٧٩,٣٢٣	٢٠,٥٧٩,٣٢٣	-	-	-	-	-	
	-	(٥,٨٦٤,٤٧٧)	٥,٨٦٤,٤٧٧	-	-	-	-	
	٢٢٢,٧٩١,١٥٥	٨٤,٧٠٨,٩١٠	٧٤,٣٢٢,٢٤٥	١٢,٧٥٠,٠٠٠	٥١,٠٠٠,٠٠٠			

٢٠٢٥ -
الرصيد كما في ١ كانون الثاني ٢٠٢٥
المحول الى وزارة المالية (إيضاح رقم ٢٤)
الدخل الشامل للسنة
المحول الى الاحتياطيات
الرصيد كما في ٣١ كانون الأول ٢٠٢٥

٢٠٢٤ -
الرصيد كما في ١ كانون الثاني ٢٠٢٤
المحول الى وزارة المالية (إيضاح رقم ٢٤)
الدخل الشامل للسنة
المحول الى الاحتياطيات
الرصيد كما في ٣١ كانون الأول ٢٠٢٤

إن الإيضاحات المرفقة من رقم ١ إلى رقم ٢٧ تشكل جزءاً لا يتجزأ من هذه القوائم المالية



شركة السمرا لتوليد الكهرباء المحترمين
شركة مساهمة خاصة محدودة
عمان - المملكة الأردنية الهاشمية

قائمة التدفقات النقدية للسنة المنتهية في ٣١ كانون الأول ٢٠٢٥

قائمة (د)

٢٠٢٤	٢٠٢٥	إيضاحات
دينار	دينار	
		الأنشطة التشغيلية
٢٩,٣٢٢,٣٨٤	٢٣,٨٦٤,٥٦٠	الربح قبل الضريبة والمساهمة الوطنية
		تعديلات
٣٤,٠٥٧,٣٤٨	٢٣,٦٨٣,١٦٢	٥
١٤٣	٥٩٥,٣٧١	إستهلاكات
(٦٢٦,٨٧١)	١٦٦,٢٩٥	٢٣
٣٩٨,٠٣٧	٢٨١,٦٨٥	٧
٢١١,٠٩٢	٥٥٤,٦٣٤	١٤
٣,٥٧٣,٣٥٥	-	٩ و ٨
٩,٥٧٤,٠١١	٨,٤٩٣,٤٦٨	
		تكاليف تمويل
(٤,٨٢٠,٧٧٠)	(٨٩٨,٩٥٧)	التغيرات في رأس المال العامل
(٤,٠٨٤,١٨٧)	٢٣٤,٧٢٧	مخزون
٢٠,٠٣٨,٣٣٢	١٠,٦٩٣,١٧٢	أرصدة مدينة أخرى
(٦,٨٤٢,٢٣٨)	(٣٤٩,٨٠٩)	ذمة شركة الكهرباء الوطنية
(١٢,٢٩٩,٤٠٤)	(٢,٥٧٨,٨٨٢)	ذمم دائنة
(٢٨٥,٧٣٦)	(١,٣٣٨,٨٩٩)	أرصدة دائنة أخرى
٦٨,٢١٥,٤٩٦	٨٣,٤٠٠,٥٢٧	فوائد قروض مستحقة
(٤٦,٧٩٠)	(١٢٦,٩٩٦)	١٥
(٤٤,٠١٧)	(٥٩,٦٨٩)	١٤
٦٨,١٢٤,٦٨٩	٨٣,٢١٣,٨٤٢	
		صافي التدفق النقدي من الأنشطة التشغيلية قبل الضريبة والمخصصات المدفوعة
		ضريبة نحل مدفوعة
		مخصص مكافأة نهاية الخدمة المدفوعة
		١٤
		صافي التدفق النقدي من الأنشطة التشغيلية
		الأنشطة الاستثمارية
(٣٧٣,٨٢٦)	(١٤,١٨٤,٥٩٩)	٥
-	٤,٠٦٦,٠٠٥	
(٣٧٣,٨٢٦)	(١٠,١١٨,٥٩٤)	
		شراء الممتلكات والآلات والمعدات
		المتحصل من استبعاد الممتلكات والآلات والمعدات
		صافي التدفق النقدي المستخدم في الأنشطة الاستثمارية
		الأنشطة التمويلية
(٣٠,٨٨٧,٠٧٢)	(٣١,٩٠٨,٠٠٠)	قروض
(٩,٥٧٤,٠١١)	(٨,٤٩٣,٤٦٨)	تكاليف تمويل
(٢,٢٨٤,٨٦٨)	٢٦٧,٦٣٤	بنك دائن
(٢٥,٠٠٠,٠٠٠)	(٣٣,٠٠٠,٠٠٠)	٢٤
(٦٧,٧٤٥,٩٥١)	(٧٣,١٣٣,٨٣٤)	
٤,٩١٢	(٣٨,٥٨٦)	المحول إلى وزارة المالية
١٠٠,٦٥٦	١٠٥,٥٦٨	صافي التدفق النقدي المستخدم في الأنشطة التمويلية
١٠٥,٥٦٨	٦٦,٩٨٢	١٠
		التغير في النقد والنقد المعادل خلال السنة
		النقد والنقد المعادل كما في بداية السنة
		النقد والنقد المعادل كما في نهاية السنة
		نشاط غير نقدي
-	٤,٠٤١,٢٦٥	٥
		تحويل من الممتلكات والمعدات إلى المخزون

شركة السمرا لتوليد الكهرباء المحترمين
شركة مساهمة خاصة محدودة
عمان - المملكة الأردنية الهاشمية

إيضاحات حول القوائم المالية

١ عام

تأسست شركة السمرا لتوليد الكهرباء (شركة مساهمة خاصة محدودة) في المملكة الأردنية الهاشمية تحت رقم (٤٠) بتاريخ ٢٠ نيسان ٢٠٠٤ تنفيذاً لقرار دولة رئيس الوزراء رقم ١٣٠٧٥/١١/٥٨ بتاريخ ٢٧ آب ٢٠٠٣.

ويتمثل نشاط الشركة فيما يلي:

- توليد الطاقة الكهربائية في مختلف مناطق المملكة باستخدام أي مصدر من مصادر الطاقة الأولية والطاقة الجديدة والمتجددة.
 - إنشاء محطات توليد الطاقة الكهربائية اللازمة لعملها وزيادة الطاقة التوليدية تبعاً للاحتياجات العامة.
 - المساهمة أو المشاركة بأي مشروع له علاقة بتوليد الطاقة الكهربائية داخل المملكة وخارجها.
- حصلت الشركة بتاريخ ٢١ نيسان ٢٠٠٤ على رخصة لتوليد الكهرباء لممارسة نشاط توليد الكهرباء في المملكة لمدة ٢٥ سنة.
- إن الشركة مملوكة بالكامل من شركة إدارة المساهمات الحكومية وبلغ رأس مال الشركة المصرح به والمدفوع ٥١,٠٠٠,٠٠٠ دينار أردني.

تمت الموافقة على البيانات المالية المرفقة من قبل الإدارة بتاريخ ٣٠ آذار ٢٠٢٦ هي خاضعة لموافقة الهيئة العامة.

٢ أسس إعداد القوائم المالية

١.٢ بيان الالتزام

تم إعداد القوائم المالية وفقاً للمعايير الدولية لإعداد التقارير المالية.

٢.٢ أسس القياس

تم إعداد القوائم المالية وفقاً لمبدأ الكلفة التاريخية باستثناء الموجودات المالية التي يتم قياسها بالقيمة العادلة.

٣.٢ العملة الوظيفية وعملة العرض

تظهر القوائم المالية بالدينار الأردني والذي يمثل العملة الوظيفية وعملة العرض للشركة.

٤.٢ استخدام الاجتهادات والتقديرات

إن إعداد القوائم المالية وفقاً للمعايير الدولية للتقارير المالية يتطلب قيام الإدارة باجتهادات وتقديرات وإفتراسات تؤثر في تطبيق السياسات المحاسبية ومبالغ الموجودات والمطلوبات والإيرادات والمصاريف وإن النتائج الفعلية قد تختلف عن هذه التقديرات.

يتم مراجعة التقديرات والإفتراسات المطبقة باستمرار ويتم الاعتراف بالتغيرات في التقديرات المحاسبية في السنة التي تم فيها تغيير التقديرات والسنوات القادمة التي تتأثر بذلك التغيير.

فيما يلي ملخص حول الأمور الهامة التي يجري فيها استخدام التقديرات غير المؤكدة والاجتهادات في تطبيق السياسات المحاسبية والتي تؤثر بشكل جوهري على المبالغ في البيانات المالية:



شركة السمرا لتوليد الكهرباء
شركة مساهمة خاصة محدودة
عمان - المملكة الأردنية الهاشمية

إيضاحات حول القوائم المالية

الاجتهادات

فيما يلي أهم الاجتهادات ذات التأثير الجوهرية على مبالغ الموجودات والمطلوبات في القوائم المالية:

- الاعتراف بالإيراد: سواء تم الاعتراف بالإيراد مع مرور الوقت أو في وقت معين محدد.
- تصنيف الموجودات المالية: تقييم نموذج الاعمال الذي يتم بموجبه الاحتفاظ بالموجودات وتحديد فيما إذا كانت الشروط التعاقدية للموجودات المالية SPPi على الرصيد القائم.
- وضع معايير جديدة لتحديد ما إذا كانت الموجودات المالية قد تددت ائتمانياً بشكل كبير منذ الاعتراف الأولي بها، وتحديد منهجية التطلعات المستقبلية وطرق قياس الخسارة الائتمانية المتوقعة.

التقديرات

فيما يلي التقديرات ذات المخاطر الجوهرية على القوائم المالية:

- تدني الأدوات المالية: مدخلات وقياس الخسارة الائتمانية المتوقعة وما تتضمنه من التطلعات المستقبلية.
- تقوم الإدارة بمراجعة تقديراتها حول القيمة العادلة للموجودات المالية.
- تقوم الإدارة بمراجعة القضايا المقامة ضد الشركة بصورة مستمرة اعتماداً على دراسة قانونية معدة من قبل مستشار الشركة القانوني والتي تبين المخاطر المحتملة التي قد تتحملها الشركة في المستقبل جراء تلك القضايا.
- تقوم الإدارة بتقدير القيمة القابلة للاسترداد للموجودات المالية الأخرى لتحديد فيما إذا كان هناك أي تدني في قيمتها.
- يتم تكوين مخصص لقاء الخسائر الائتمانية المتوقعة على الموجودات المالية اعتماداً على أسس وفرضيات معتمدة من قبل إدارة الشركة لتقدير المخصص الواجب تكوينه بموجب متطلبات المعيار الدولي للتقارير المالية.
- تقوم الإدارة بتقدير مصروف ضريبة الدخل وفقاً للقوانين والتعليمات السارية.

قياس القيمة العادلة

تمثل القيمة العادلة المبلغ الذي قد يتم تحصيله من بيع أصل أو دفعة لتحويل التزام في معاملة منظمة بين المشاركين في السوق في تاريخ القياس ويعتمد قياس القيمة العادلة على افتراض أن تتم معاملة بيع الأصل أو تحويل الالتزام في السوق الرئيسية للموجودات أو المطلوبات أو السوق الأكثر فائدة للموجودات أو المطلوبات.

يتم قياس القيمة العادلة لأصل أو التزام باستخدام الافتراضات التي سيتم استخدامها المشاركين في السوق عند تسعير الأصل أو الالتزام، بافتراض أن المشاركين في السوق يعملون لمصلحتهم الاقتصادية.

عند قياس القيمة العادلة للأصل غير المالي يؤخذ في الاعتبار قدرة المشارك في السوق على توليد منافع اقتصادية باستخدام الأصل في أعلى وأفضل استخدام له أو عن طريق بيعه إلى مشارك آخر في السوق يستخدم الأصل في أعلى وأفضل استخدام له.

بالنسبة للموجودات المتداولة في سوق نشط، يتم تحديد القيمة العادلة باستخدام أسعار الشراء المدرجة في السوق.

يتم تقدير القيمة العادلة للبنود التي يحتسب عليها فوائد بناءً على التدفقات النقدية المخصومة باستخدام أسعار الفائدة لبنود ذات شروط وخصائص مخاطر مماثلة.

بالنسبة للأصول غير المدرجة، يتم تحديد القيمة العادلة بالرجوع إلى القيمة السوقية لأصل مماثل أو على أساس التدفقات النقدية المخصومة المتوقعة.

تعتقد الإدارة بأن تقديراتها وافتراضاتها معقولة وكافية.

شركة السمرا لتوليد الكهرباء
شركة مساهمة خاصة محدودة
عمان - المملكة الأردنية الهاشمية

إيضاحات حول القوائم المالية

٣ التغييرات في السياسات المحاسبية

إن السياسات المحاسبية المتبعة في إعداد البيانات المالية للسنة المنتهية في ٣١ كانون الأول ٢٠٢٥ متماثلة مع السياسات المحاسبية التي تم اتباعها في إعداد القوائم المالية للسنة المنتهية في ٣١ كانون الأول ٢٠٢٤، باستثناء تطبيق التعديلات التالية اعتباراً من الأول من كانون الثاني ٢٠٢٥:

تطبيق معايير التقارير المالية الدولية الجديدة والمعدلة

إن المعايير المالية الدولية والتفسيرات الجديدة والتعديلات الصادرة النافذة، وغير النافذة بعد حتى تاريخ القوائم المالية المدرجة أدناه، وستقوم الشركة بتطبيق هذه التعديلات ابتداءً من تاريخ التطبيق الإلزامي:

تاريخ التطبيق

المعيار

التعديلات الصادرة و سارية المفعول (النافذة)

٢٠٢٥ كانون الثاني	١	عدم القدرة على التبادل - (تعديلات على معيار المحاسبة الدولي رقم ٢١)
		التعديلات الصادرة ولم تصبح سارية المفعول (غير النافذة)
٢٠٢٦ كانون الثاني	١	تصنيف وقياس الأدوات المالية - (تعديلات على المعيار الدولي للتقارير المالية رقم ٩ والمعيار الدولي للتقارير المالية رقم ٧)
٢٠٢٦ كانون الثاني	١	التحسينات السنوية على المعايير الدولية للتقارير المالية - إصدار رقم ١١
٢٠٢٦ كانون الثاني	١	اتفاقيات شراء الطاقة - (تعديلات على المعيار الدولي للتقارير المالية رقم ٩ والمعيار الدولي للتقارير المالية رقم ٧)
٢٠٢٧ كانون الثاني	١	المعيار الدولي للتقارير المالية رقم ١٨ - العرض والإفصاح في البيانات المالية
٢٠٢٧ كانون الثاني	١	المعيار الدولي للتقارير المالية رقم ١٩ - الشركات التابعة غير المدرجة في السوق - الإفصاحات
		بيع أو مساهمة في الموجودات بين مستثمر وشركة زميلة أو مشروع مشترك - (تعديلات على المعيار الدولي للتقارير المالية رقم ١٠ ومعيير المحاسبة الدولي رقم ٢٨)

غير محدد

تقوم الشركة حالياً بتقييم أثر هذه المعايير وتعديلاتها، وستقوم بإعتمادها عند دخولها حيز التنفيذ من تاريخ التطبيق الإلزامي.



شركة السمرا لتوليد الكهرباء
شركة مساهمة خاصة محدودة
عمان - المملكة الأردنية الهاشمية

إيضاحات حول القوائم المالية

٤ ملخص لأهم السياسات المحاسبية

أ- الأدوات المالية

الموجودات المالية

يتم الاعتراف بالموجودات المالية عندما تصبح المنشأة طرفاً في الأحكام التعاقدية للإدارة. يتم قياس الموجودات المالية مبدئياً بالقيمة العادلة. تضاف تكاليف المعاملات المتعلقة مباشرة بإقتناء أو إصدار الموجودات المالية (بخلاف الموجودات المالية المدرجة بالقيمة العادلة من خلال قائمة الربح أو الخسارة إلى القيمة العادلة للموجودات المالية أو المطلوبات المالية أو خصمها، عند الإقتضاء، عند الاعتراف المبدئي.

الذمم التجارية المدينة

إن الذمم التجارية المدينة هي موجودات مالية لدفعات ثابتة أو قابلة للتحديد ولا يتم تداولها في سوق نشط. إن مثل هذه الموجودات يتم الاعتراف المبدئي بها بالقيمة العادلة مضافاً لها أية تكاليف معاملات تخصها بشكل مباشر. ولاحقاً للاعتراف المبدئي يتم قياس الذمم المدينة بالكلفة المطفأة مطروحاً منها أية خسائر تدني. إن الذمم التجارية المدينة تتكون من الذمم المدينة التجارية والآخرى.

النقد والنقد المعادل

يتكون النقد والنقد المعدل من أرصدة النقد وودائع الطلب التي لها تاريخ استحقاق لثلاثة أشهر فما دون منذ تاريخ الربط وغير معرضة لدرجة عالية من مخاطر التغير في القيمة العادلة ويتم استخدامها من قبل الشركة لمواجهة التزاماتها قصيرة الأجل.

المطلوبات المالية غير المشتقة

يتم الاعتراف المبدئي لأدوات الدين المصدرة وملحقاتها في التاريخ التي نشأت فيها، يتم الاعتراف الأولي بجميع المطلوبات المالية الأخرى في تاريخ المتاجرة، وهو التاريخ الذي تصبح الشركة طرفاً في الأحكام التعاقدية للأداة. يتم إلغاء الاعتراف بالمطلوبات المالية عند إلغاء أو إنهاء إبراء مسؤولية الشركة لالتزاماتها التعاقدية. يتم تصنيف المطلوبات المالية غير المشتقة ضمن فئة الالتزامات المالية الأخرى. يتم الاعتراف المبدئي لمثل هذه المطلوبات المالية بالقيمة العادلة مطروح منه أية تكاليف للمعاملات التي تخصها بشكل مباشر.

بعد الاعتراف المبدئي، يتم قياس هذه المطلوبات المالية بالكافة المطفأة باستخدام طريقة الفائدة الفعالية.

المطلوبات المالية الأخرى تشمل الأرصدة الدائنة الأخرى والذمم الدائنة لأطراف ذات العلاقة.

شركة السمرا لتوليد الكهرباء
شركة مساهمة خاصة محدودة
عمان - المملكة الأردنية الهاشمية

إيضاحات حول القوائم المالية

ب- التدني في قيمة الموجودات المالية

الأدوات المالية

تعترف الشركة بالخسائر الائتمانية المتوقعة على:

- الموجودات المالية بالكلفة المطفأة.
- ذمم تأجير تمويلي.
- الضمانات التعاقدية.

لا يتم إحتساب خسائر التدني على موجودات حقوق الملكية.

تقوم الشركة بقياس مخصصات الخسارة بمبلغ يساوي الخسائر الائتمانية المتوقعة طوال عمر الذمة.

إن الخسائر الائتمانية المتوقعة على عمر الأداة المالية هي الجزء من الخسارة الائتمانية المتوقعة والتي تنتج عن التعثر الممكن للأدوات المالية على طول عمر الأداة المالية.

الخسائر الائتمانية المتوقعة هي التقدير المرجح لخسائر الائتمان والتي تقاس على النحو التالي:

- الموجودات المالية التي لا تنخفض قيمتها الائتمانية في تاريخ القوائم المالية.
- الموجودات المالية التي انخفضت قيمتها في تاريخ القوائم المالية.
- عقود الضمان.

عرض مخصص الخسائر الائتمانية المتوقعة في قائمة المركز المالي

يتم عرض مخصص الخسائر الائتمانية المتوقعة في قائمة المركز المالي كما يلي:

- مطروحاً من إجمالي القيمة الدفترية للموجودات المالية بالكلفة المطفأة.
- التزامات الذمم وعقود الضمان المالي؛ بصفة عامة، يتم الاعتراف بها كمخصص.

بالنسبة لسندات الدين التي يتم قياسها بالقيمة العادلة من خلال قائمة الدخل الشامل فلا يتم الاعتراف بمخصص في قائمة المركز المالي وذلك كون القيمة الدفترية لهذه الموجودات مقاسة بالقيمة العادلة، على أية حال، فإن مخصص الخسارة يتم الإفصاح عنه والاعتراف به في احتياطي القيمة العادلة.



شركة السمرا لتوليد الكهرباء
شركة مساهمة خاصة محدودة
عمان - المملكة الأردنية الهاشمية

إيضاحات حول القوائم المالية

الموجودات غير المالية:

يتم مراجعة القيمة المدرجة للموجودات غير المالية للشركة في نهاية كل سنة مالية لتحديد فيما إذا كان هناك مؤشر حول التدني، وفي حال وجود مؤشر حول التدني يتم تقدير المبلغ الممكن استرداده من تلك الموجودات.

في حال زادت القيمة المدرجة للموجودات عن المبلغ الممكن استرداده من تلك الموجودات، يتم تسجيل خسارة التدني في تلك الموجودات.

المبلغ الممكن استرداده هو القيمة العادلة للأصل - مطروحاً منها تكاليف البيع - أو قيمة استخدامه أيهما أكبر .

يتم تسجيل كافة خسائر التدني في قائمة الأرباح أو الخسائر والدخل الشامل الآخر.

المعاملات مع الأطراف ذات العلاقة

- تمثل المعاملات مع الأطراف ذات العلاقة تحويل الموارد والخدمات أو الالتزامات ما بين الأطراف ذات العلاقة.
- يتم اعتماد أسس وشروط المعاملات بين الأطراف ذات العلاقة من قبل الإدارة.

مخزون

يتم تقييم المخزون بالكلفة أو القيمة القابلة للتحقق أيهما أقل، ويتم تعريف صافي القيمة القابلة للتحقق بالسعر المقدر للبيع في سياق النشاط العادي مطروحاً منه التكاليف المقدرة للإكمال والتكاليف الضرورية المقدرة لإتمام عملية البيع، وتشمل كلفة المخزون كافة تكاليف الشراء وتكاليف التحويل والتكاليف الأخرى المنكبدة في سبيل إحضار المخزون ووضعه في حالته ومكانه الحالي.

يتم الاعتراف بخسائر تدني قيمة المخزون والمتمثل بالقيم المتاحة للبيع في حال وجود أي مؤشر على انخفاض القيمة حيث يتم الاعتراف بخسائر التدني ضمن قائمة الدخل الشامل.

أراضي استثمارية

يتم تسجيل الأراضي الاستثمارية بالكلفة، وفي حالة بيع أو إستبعاد الأراضي يتم قيد الفرق بين صافي المبالغ المتحصلة من البيع والمبالغ المسجلة في قائمة الدخل الشامل، وتشمل كلفة الأراضي ما تم إنفاقه من قبل الشركة لغايات تطوير الأراضي والبناء عليها، ويتم إعادة توزيع الكلفة الإجمالية على قطع الأراضي عند الانتهاء من تطويرها أو بيعها.

يتم الاعتراف بخسائر تدني لقيمة الأراضي في حال وجود أي مؤشر لانخفاض قيمة تلك الأراضي، حيث يتم الاعتراف بخسائر التدني ضمن قائمة الدخل الشامل.

شركة السمرا لتوليد الكهرباء
شركة مساهمة خاصة محدودة
عمان - المملكة الأردنية الهاشمية

إيضاحات حول القوائم المالية

ممتلكات وآلات ومعدات

تظهر الممتلكات والآلات والمعدات بالكلفة بعد تنزيل الاستهلاك المتراكم وأي انخفاض في القيمة. يحسب الإستهلاك على مدى الأعمار الإنتاجية المتوقعة باستخدام طريقة القسط الثابت وبالنسب السنوية التالية:

نسبة الإستهلاك	
%	
٤	وحدات توليد بخارية وغازية
١٠-٢	مباني
٤	محطة توليد غاز
٤	خزانات وقود
العمر المقابل لها في الوحدة التشغيلية	قطع غيارات إستراتيجية
٢٥-٥	أخرى

عندما يقل المبلغ الممكن استرداده من أي من الممتلكات والآلات والمعدات على صافي قيمتها الدفترية فإنه يتم تخفيض قيمتها إلى القيمة الممكن استردادها وتسجل قيمة التدني في قائمة الدخل الشامل.

يتم مراجعة العمر الإنتاجي وطريقة الإستهلاك بشكل دوري للتأكد من أن طريقة وفترة الإستهلاك تتناسب مع المنافع الاقتصادية المتوقعة من الممتلكات والآلات والمعدات.

ضريبة الدخل

- يشمل مصروف ضريبة الدخل الضرائب الحالية والضرائب المؤجلة ويتم الاعتراف بمصروف ضريبة الدخل في قائمة الربح أو الخسارة وباستثناء الضريبة المتعلقة بينود تم الاعتراف بها مباشرة ضمن حقوق المساهمين حيث يتم الاعتراف بها ضمن قائمة الدخل الشامل الاخر.
- تمثل الضريبة الحالية الضريبة المستحقة المتوقعة على الربح الضريبي للسنة باستخدام معدل الضريبة المساند بتاريخ القوائم المالية إضافة إلى أي تعديلات في الضريبة المستحقة المتعلقة بالسنوات السابقة.
- يتم الاعتراف بالضرائب المؤجلة وفقاً لطريقة قائمة المركز المالي وذلك نتيجة الفروقات المؤقتة بين المبالغ المدرجة للموجودات والمطلوبات في البيانات المالية والمبالغ المحددة لأغراض احتساب الضرائب.
- تحسب الضرائب المؤجلة على أساس معدلات الضريبة المتوقع تطبيقها على الفروقات المؤقتة عندما يتم عكسها بناءً على القوانين السائدة في تاريخ القوائم المالية.
- يتم التقاص بين الموجودات والمطلوبات الضريبية المؤجلة إذا كان هناك حق قانوني يلزم التقاص بين الموجودات والمطلوبات الضريبية الحالية ويتعلق بالضريبة على الدخل والتي تستوفي من قبل نفس السلطات الضريبية على نفس الشركة الخاضعة للضريبة أو شركات مختلفة خاضعة للضريبة ولها أن تقوم بتسوية مطلوبات وموجودات الضريبة الحالية بالصافي أو أن موجودات ومطلوبات الضريبة سوف تتحقق في نفس الوقت.
- يتم الاعتراف بالموجودات الضريبية المؤجلة عندما يكون من المحتمل تحقق أرباح ضريبية في المستقبل ويمكن من خلالها الاستفادة من الفروقات المؤقتة.



شركة السمرا لتوليد الكهرباء
شركة مساهمة خاصة محدودة
عمان - المملكة الأردنية الهاشمية

إيضاحات حول القوائم المالية

- يتم مراجعة الموجودات الضريبية المؤجلة في نهاية كل سنة مالية ويتم تخفيضها عندما يكون من غير المحتمل تحقق المنافع الضريبية المرتبطة بها.
- خلال السنة المنتهية في ٣١ كانون الأول ٢٠١٨ ، صدر قانون ضريبة الدخل المعدلة رقم (٣٨) لعام ٢٠١٨ (تاريخ التطبيق ١ كانون الثاني ٢٠١٩). وقد أدى القانون المعدل إلى تغيير معدل ضريبة الدخل للشركات بالإضافة إلى احتساب المساهمة الوطنية لغرض سداد الدين الوطني حيث أنه تم تحديد معدلات المساهمة الوطنية في القانون المعدل على أساس القطاع.
- تحسب الضرائب الحالية المستحقة بمعدل ضريبة دخل ٢٤ ٪ وفقاً لقانون ضريبة الدخل السائد في المملكة الأردنية الهاشمية بالإضافة إلى ٣٪ مساهمة وطنية .

المخصصات

يتم الاعتراف بالمخصصات عندما يكون على الشركة التزام (قانوني أو فعلي) ناتج عن حدث سابق، وإن تسديد الالتزام محتمل ويمكن قياس قيمتها بشكل يعتمد عليه.

الأحداث اللاحقة

يتم تأثير القوائم المالية بالأحداث اللاحقة التي تتطلب تعديل القوائم المالية في حين أنه يتم الإفصاح عن الأحداث اللاحقة التي لا تتطلب تعديل القوائم المالية.

العملات الأجنبية

يتم تسجيل المعاملات التي تتم بالعملات الأجنبية خلال السنة بأسعار الصرف السائدة في تاريخ إجراء المعاملات، كما يتم تحويل أرصدة الموجودات والمطلوبات المالية بالعملات الأجنبية بأسعار الصرف السائدة بتاريخ قائمة المركز المالي. يتم تسجيل الأرباح والخسائر الناتجة عن تحويل العملات الأجنبية في قائمة الدخل الشامل.

ج- الاعتراف بالمصاريف

يتم الاعتراف بالمصاريف على أساس الاستحقاق

مقاصة الأدوات المالية

يتم مقاصة الموجودات المالية والالتزامات المالية مع إظهار صافي القيمة في قائمة المركز المالي فقط إذا كان هناك حق قانوني حالي وإجب النفاذ لمقاصة المبالغ المعترف بها ووجود نية للتسوية على أساس الصافي، أو بيع الموجودات وتسوية الالتزامات في نفس الوقت.

شركة السمرا لتوليد الكهرباء
شركة مساهمة خاصة محدودة
عمان - المملكة الأردنية الهاشمية

إيضاحات حول القوائم المالية

الموجودات والمطلوبات المحتملة

لا يتم تسجيل الالتزامات المحتملة في القوائم المالية وإنما يتم الإفصاح عنها عندما يكون احتمال دفعها مستبعد.
لا يتم تسجيل الموجودات المحتملة في القوائم المالية وإنما يتم الإفصاح عنها عندما يكون احتمال قبضها ممكن.

د- تحقق الإيرادات

يتم الاعتراف بالإيرادات من العقود مع العملاء عندما يتم نقل السيطرة على السلع أو الخدمات إلى العميل بمبلغ يعكس المقابل الذي تتوقع الشركة الحصول عليه مقابل تلك السلع أو الخدمات. يتم قياس الإيرادات بالقيمة العادلة للمقابل المستلم أو المستحق، مع مراعاة شروط الدفع المحددة تعاقدياً باستثناء الضرائب أو الرسوم.

تقوم الشركة بالاعتراف بالإيرادات من العقود مع العملاء على أساس نموذج مكون من خمس خطوات كما هو موضح في المعيار الدولي للتقارير المالية رقم (١٥) "الإيرادات من العقود مع العملاء".

الخطوة ١: تحديد العقد مع العميل: يعرف العقد بأنه اتفاقية بين طرفين أو أكثر تخلق حقوقاً والتزامات واجبة الانفاذ وتحدد معايير كل عقد يجب الوفاء به.

الخطوة ٢: تحديد التزامات الأداء في العقد: التزام الأداء في العقد هو وعد في العقد المبرم مع العميل بنقل سلعة أو خدمة إلى العميل.
الخطوة ٣: تحديد سعر المعاملة: سعر المعاملة هو المبلغ الذي تتوقع الشركة استحقاقه مقابل تحويل السلع أو الخدمات للموعدة إلى العميل، باستثناء المبالغ المحصلة نيابة عن أطراف ثالثة.

الخطوة ٤: تخصيص سعر المعاملة إلى التزامات الأداء في العقد: بالنسبة للعقد الذي يحتوي أكثر من التزام أداء واحد، ستقوم الشركة بتخصيص سعر المعاملة لكل التزام أداء بمبلغ يساوي المقابل الذي تتوقع الشركة الحصول عليه أو استحقاقه مقابل الوفاء بكل التزام أداء.

الخطوة ٥: الاعتراف بالإيرادات عندما (أو خلال) تفي الشركة بالتزام الأداء.
تفي الشركة بالتزام الأداء والاعتراف بالإيرادات مع مرور الوقت، إذا تم استيفاء أحد المعايير التالية:

- أ- يتلقى العميل ويستهلك في نفس الوقت الفوائد التي يوفرها أداء الشركة أثناء أداء الشركة، أو
- ب- يؤدي أداء الشركة إلى إنشاء أو تحسين أحد الأصول التي يتحكم فيها العميل أثناء إنشاء الأصل أو تحسينه، أو
- ج- لا يؤدي أداء الشركة إلى إنشاء أصل باستخدام بديل للشركة ولدى المنشأة حق واجب في الدفع مقابل الأداء المنجز حتى الآن.

بالنسبة لالتزامات الأداء حيث لا يتم استيفاء أحد الشروط المذكورة أعلاه، يتم إثبات الإيرادات في الوقت الذي يتم فيه الوفاء بالتزام الأداء.

عندما تفي الشركة بالتزام أداء من خلال أداء خدمة، فإنها تنشئ أصل عقد بناءً على مبلغ المقابل المكتسب من الأداء.

عندما يتجاوز المبلغ المستلم من العميل مبلغ الإيرادات المعترف به، يؤدي هذا إلى إنشاء التزام العقد. لم تسجل الشركة أي أصول أو التزامات تعاقدية في العام الحالي بسبب الإيفاء الكامل لجميع التزامات الأداء.



شركة السمرا لتوليد الكهرباء
شركة مساهمة خاصة محدودة
عمان - المملكة الأردنية الهاشمية
إيضاحات حول القوائم المالية

٦ قرض صندوق إسكان موظفي الشركة

يمثل هذا البند قيمة القرض الممنوح لصندوق إسكان موظفي الشركة بناءً على قرار مجلس إدارة الشركة، بدون فائدة بفترة سماح لمدة ٣ سنوات إعتباراً من عام ٢٠٢١ على أن يبدأ الصندوق بتسديد الرصيد المترتب عليه على مدة ١٥ سنة وبموجب قرار مجلس الإدارة تم تمديد فترة السماح لمدة ٣ سنوات إضافية.

٧ مخزون

٢٠٢٤	٢٠٢٥	
دينار	دينار	
١٢,٢٢١,٥١٩	١٢,٢٢١,٥١٩	وقود
١٠,٤٣٢,٢٤٨	١٠,٣٩٦,٢٩٦	قطع غيار ومستهلكات (*)
١٣,٠١٠,١١١	١٧,٩٨٦,٢٨٥	إعتمادات مستندية وطلبات
(٣,٤٤٣,٧٢٣)	(٣,٧٢٥,٤٠٨)	ي طرح: مخصص تدني قطع الغيار والمستهلكات (**)
٣٢,٢٢٠,١٥٥	٣٦,٨٧٨,٦٩٢	الصافي

(*) يتضمن هذا البند بضاعة راكدة بقيمة (٥٦٣,٣٧٠) دينار أردني، (٢٠٢٤ : ٧٩٦,٠٧٤) دينار أردني ويتم اتباع سياسة مفررة من مجلس إدارة الشركة بخصوص احتساب قيمة التدني على أساس ٥٠% من قيمة المواد العامة الراكدة بعد مرور خمس سنوات على تاريخ شراء هذه المواد.

(**) إن الحركة على مخصص تدني قطع الغيار والمستهلكات خلال السنة كما يلي:

٢٠٢٤	٢٠٢٥	
دينار	دينار	
٣,٠٤٥,٦٨٦	٣,٤٤٣,٧٢٣	رصيد بداية السنة
٣٩٨,٠٣٧	٢٨١,٦٨٥	المكون خلال السنة
٣,٤٤٣,٧٢٣	٣,٧٢٥,٤٠٨	رصيد نهاية السنة

شركة السمرا لتوليد الكهرباء
شركة مساهمة خاصة محدودة
عمان - المملكة الأردنية الهاشمية

إيضاحات حول القوائم المالية

		٨ أرصدة مدينة أخرى
٢٠٢٤	٢٠٢٥	
دينار	دينار	
١٢,٥٥٨	٢٢,٢٠٣	ذمم موظفين
(٥,٥١٧)	(٥,٥١٧)	يطرح: مخصص خسائر إئتمانية متوقعة (*)
٧,٠٤١	١٦,٦٨٦	الصافي
٣,٩٥٢,٠٨٩	٤,٢٠٩,٤٢٠	مشروع التضبيب (التبريد) - شركة الكهرباء الوطنية
١,٨٥١,٧٤٧	١,٣٥٠,٠٤٤	مصاريف مدفوعة مقدماً
٥٣١,٣٣٦	٩٦٠,٥٩٩	ذمة تحت التسوية - شركة الكهرباء الوطنية
(٥٣١,٣٣٦)	(٩٦٠,٥٩٩)	يطرح: مخصص خسائر إئتمانية متوقعة (*)
٥٥٠	٥٥٠	تأمينات مستردة
٥,٨١١,٤٢٧	٥,٥٧٦,٧٠٠	المجموع

(*) إن الحركة على مخصص الخسائر الإئتمانية خلال السنة كما يلي:

٢٠٢٤	٢٠٢٥	
دينار	دينار	
٥,٥١٧	٥٣٦,٨٥٣	رصيد بداية السنة
٥٣١,٣٣٦	-	المكون خلال السنة
-	٤٢٩,٢٦٣	المحول من مخصص الخسائر الإئتمانية (إيضاح رقم ٩)
٥٣٦,٨٥٣	٩٦٦,١١٦	رصيد نهاية السنة



شركة السمرا لتوليد الكهرباء
شركة مساهمة خاصة محدودة
عمان - المملكة الأردنية الهاشمية

إيضاحات حول القوائم المالية

٩ ذمة شركة الكهرباء الوطنية - طرف ذو علاقة

- (*) إن العميل الوحيد للشركة هو شركة الكهرباء الوطنية ويتم اعتماد تعرفه شراء الطاقة بين الشركتين من خلال قرارات مجلس مفوضي هيئة تنظيم قطاع الكهرباء للوحدات الداخلة للإنتاج وفيما يلي أهم بنود هذه القرارات:
- تحدد قيم تعرفه الإنتاج وتعريف الاستطاعة بشكل مفصل بحيث يؤخذ بعين الاعتبار تكلفة التمويل والتشغيل والصيانة والمصاريف الإدارية والتشغيلية للوحدات الداخلة في الإنتاج.
 - تكون المحاسبة شهرياً ويضاف نسبة تضخم ابتداءً من سنة يتم تحديدها مسبقاً.
 - تتحمل شركة الكهرباء الوطنية كلفة الوقود بمختلف أنواعها.
 - يتم إحتساب (Supplementary charges) وفق ما هو معمول به في إتفاقية الشراء من محطة شرق عمان.
 - تطبق شروط تعرفه الاستطاعة على سبيل المثال خروج الوحدات للصيانة وعدم توافرها وغرامات التأخر في السداد وفق ما هو معمول به في إتفاقية الشراء الخاصة بمحطة شرق عمان.
 - أعمار الفواتير المكونة للذمة حسب ما هو مبين تالياً :

السنة	المبلغ بالدينار
من ٢٠٢٠ لغاية ٢٠٢٤	١٣,٧٤٤,٤٨٦
٢٠٢٥	١٠١,١١٩,٠١٦
المجموع	١١٤,٨٦٣,٥٠٢

- (**) تتألف المعاملات مع طرف ذو علاقة مع شركة الكهرباء الوطنية المملوكة من شركة إدارة المساهمات الحكومية المالك لشركة السمرا لتوليد الكهرباء.

(***) إن المعاملات الهامة المتضمنة في قائمة الدخل الشامل خلال السنة كما يلي:

٢٠٢٤	٢٠٢٥	
دينار	دينار	
٩٤,٦٦١,٩٣٣	٩٦,١١٩,٩٦٠	إيرادات مبيعات توليد طاقة
٤,٨٥٥,١٧٢	٤,٩٩٩,٠٥٦	إيرادات مبيعات طاقة متجددة
٩٩,٥١٧,١٠٥	١٠١,١١٩,٠١٦	المجموع

(***) الرصيد كما في ٣١ كانون الأول :

٢٠٢٤	٢٠٢٥	
دينار	دينار	
١٢٥,٩٨٥,٩٣٧	١١٤,٨٦٣,٥٠٢	ذمة شركة الكهرباء الوطنية - طرف ذو علاقة
(٣,٠٤٢,٠١٩)	(٢,٦١٢,٧٥٦)	ب طرح: مخصص خسائر إئتمانية متوقعة (*)
١٢٢,٩٤٣,٩١٨	١١٢,٢٥٠,٧٤٦	المجموع

شركة السمرا لتوليد الكهرباء
شركة مساهمة خاصة محدودة
عمان - المملكة الأردنية الهاشمية

إيضاحات حول القوائم المالية

(*) إن الحركة على مخصص الخسائر الإئتمانية خلال السنة كما يلي:

٢٠٢٤	٢٠٢٥	
دينار	دينار	
=	٣,٠٤٢,٠١٩	رصيد بداية السنة
٣,٠٤٢,٠١٩	=	المكون خلال السنة
=	(٤٢٩,٢٦٣)	المحول إلى مخصص الخسائر الإئتمانية (إيضاح رقم ٨)
٣,٠٤٢,٠١٩	٢,٦١٢,٧٥٦	رصيد نهاية السنة

١٠ نقد ونقد معادل

٢٠٢٤	٢٠٢٥	
دينار	دينار	
١٠٥,٥٦٨	٦٦,٩٨٢	حساب جاري لدى البنك المركزي

١١ الإحتياطي الإخباري

- يتم تكوين الإحتياطي الإخباري وفقاً لأحكام قانون الشركات الأردني بإستقطاع نسبة ١٠٪ من صافي ربح السنة قبل الضريبة، ويتوقف هذا الإقتطاع متى بلغ الإحتياطي ربع رأسمال الشركة المكتتب به. إن هذا الإحتياطي غير قابل للتوزيع.
- للهيئة العامة وبعد إستنفاد الإحتياطيات الأخرى أن تقرر في إجتماع غير عادي إطفاء خسائرها من المبالغ المتجمعة في حساب الإحتياطي الإخباري، على أن يعاد بناؤه وفقاً لأحكام القانون.

١٢ الإحتياطي الإختياري

- يتم تكوين الإحتياطي الإختياري وفقاً لأحكام قانون الشركات الأردني بإستقطاع نسبة لا تزيد عن ٢٠٪ من صافي أرباح السنة قبل الضريبة.



شركة السمرا لتوليد الكهرباء
شركة مساهمة خاصة محدودة
عمان - المملكة الأردنية الهاشمية

إيضاحات حول القوائم المالية

١٣ القروض

المجموع	المجموع	الجزء المتداول	الجزء الفاتئة	محل القرض	مدة القرض	الجهة المقرضة
٢٠٢٤	٢٠٢٥	٢٠٢٥	٢٠٢٥			
٣٨,٨٩٧,٠٠١	٣٥,٣٨٠,٥٣٣	٣٥,٠١٠,٩٥٥	٣	٢٠ مليون دينار كويتي	٢٠	الصندوق العربي للإسكان الاقتصادي والاجتماعي (٥) ٥٨٧
	دينار	دينار				
٣٧,٧٠١,٢٨٤	٣٥,١٥٧,٣٤٦	٣٠,٧٤١,١١٠	٢	٢٠ مليون دينار كويتي	٢٠	الصندوق العربي للإسكان الاقتصادي والاجتماعي (٥) ٥١٧
	٢٩,٩٨٠,٠١١	٢٩,٢٤١,١٦٤	٧	٣٠ مليون دينار كويتي	٣٠	الصندوق العربي للإسكان الاقتصادي والاجتماعي (٥) ٥٤٢
٣٣,٨٤٦,٠٦٨	٢٩,٩٨٠,٠١١	٢٩,٢٤١,١٦٤	٧	٢٠ مليون دينار كويتي	٢٠	الصندوق العربي للإسكان الاقتصادي والاجتماعي (٥) ٥٢٤
٢٩,٥٢٥,٣٣٠	٢٥,٥٧١,٨٥٣	٢٠,٦٠٢,٢١٢	٤.٥	٢٠٠ مليون ريال سعودي	٢	الصندوق السعودي للتنمية ٦٤٣,٢١
٢٢,٠٢٤,٩٤٤	٢٠,٣٠٠,١٠٧	١٦,٢٠٧,٢٤١	٢	١٨.٥ مليون دينار كويتي	٢	الصندوق الكويتي للتنمية الاقتصادية العربية ٨٠٢
١٧,٩٥٦,٥٧١	١٥,٨٢٩,٧٤١	١٣,٢٩٤,٤٠٢	٢			

شركة السمرا لتوليد الكهرباء
شركة مساهمة خاصة محدودة
عمان - المملكة الأردنية الهاشمية

إيضاحات حول القوائم المالية

المجموع	المجموع	الجزء الغير متداول	الجزء متداول	معدل الفائدة	قيمة القرض	مدة القرض	الجهة المقرضة
دينار	دينار	دينار	دينار	%	دينار كويتي		
٢٠٢٤	٢٠٢٤	٢٠٢٤	٢٠٢٤				
١٩,٦٨٠,٠٧٥	١٨,١١٢,٢٦١	١٦,٥٣٧,٨٩٠	١,٥٧٤,٩٣١	٦.٥	١٧ مليون دينار كويتي	يسدد القرض بموجب ٤٠ قسط كل نصف سنة بقيمة ٢٧٥,٠٠٠ دينار كويتي للثلاث أقساط الأولى، وقد تم تعديلها ليصبح القسط بقيمة ٢٤١,٢٠٠ دينار كويتي ويستحق القسط الأول بشهر تموز ٢٠١٧ ويستحق القسط الأخير بشهر كانون الثاني ٢٠٢٧	الصندوق الكويتي للتعمية الاقتصادية العربية ٨٤٨
١٨,٩٢٤,٥٢٧	١٧,١٦٨,٨١٤	١٥,٩٢٤,٨٣٧	١,٢٤٣,٩٧٧	٣	١٦ مليون دينار كويتي	يسدد القرض بموجب ٣٧ قسط كل نصف سنة بقيمة ٤٤,٠٠٠ دينار كويتي ما عدا القسط الأخير بقيمة ١٦٠,٠٠٠ دينار كويتي، يستحق القسط الأول بشهر حزيران ٢٠٢١ ويستحق القسط الأخير بشهر حزيران ٢٠٣٨	الصندوق العربي للإئتماء الاقتصادي والاجتماعي ٦٢٠ (*)
١٠,٠٠٨,٣٢٠	١٣,٢٧,٥٥٧	١٠,١٣٩,٥١٧	٣,١٣٠,٠٤٠	٤.٥	٢٠ مليون دينار كويتي	يسدد القرض بموجب ٣٥ قسط كل نصف سنة بقيمة ٥٧٠,٠٠٠ دينار كويتي ما عدا القسط الأخير بقيمة ١٢٠,٠٠٠ دينار كويتي، يستحق القسط الأول بشهر آب ٢٠١٢ ويستحق القسط الأخير بشهر آب ٢٠٢٩	الصندوق العربي للإئتماء الاقتصادي والاجتماعي ٥١٥ (*)
١٢,٧٥١,٣٩٣	١٠,٤٤٦,١٨٧	٨,١٢٤,٨١٢	٢,٣٢١,٣٧٥	٢	١٩٣ مليون ريال سعودي	يسدد القرض بموجب ٣٠ قسط كل نصف سنة بقيمة ٦,٤٣٢,٠٠٠ ريال سعودي يستحق القسط الأول بشهر تشرين الأول ٢٠١٥ ويستحق القسط الأخير بشهر نيسان ٢٠٢٠	الصندوق السعودي للتعمية ٥١٨.٢٠
٩,٧٦,٦٩٠	٦,٩٢٣,٦١٧	٤,٥١٤,٢٥٠	٢,٤٠٩,٤٦٠	٤.٥	٢١ مليون دينار كويتي	يسدد القرض بموجب ٣٥ قسط كل نصف سنة بقيمة ٢٠٠,٠٠٠ دينار كويتي، يستحق القسط الأول بشهر أيار ٢٠١٧ ويستحق القسط الأخير بشهر أيار ٢٠٢٤	الصندوق العربي للإئتماء الاقتصادي والاجتماعي ٤١٢ (*)
١,٨٨٠,٢٢٩	-	-	-	٤	١٢,٢٥ مليون دينار كويتي	يسدد القرض بموجب ٢٩ قسط كل نصف سنة ويستحق القسط الأول بشهر أيار ٢٠١٩ ويستحق القسط الأخير بشهر تشرين الثاني ٢٠٢٥	الصندوق الكويتي للتعمية الاقتصادية العربية ٦٩٦
٢٥٩,١٤٣,٤٤٢	٢٢٧,٥٠١,٧٣٧	١٩٨,٨٧٩,٤٤٦	٢٨,٦٢٢,٢٤١				المجموع

(*) قام مجلس إدارة الصندوق العربي في تاريخ ٣٠ نيسان ٢٠٢٠ بإصدار قراره رقم ٢٦ لسنة ٢٠٢٠ لتأجيل أقساط القروض والوفاء المستحقة لمدة عام يبدأ من تاريخ ١ تموز ٢٠٢٠ وينتهي بتاريخ ٣٠ حزيران ٢٠٢١ وذلك من خلال منح فترة إهمال لمدة سنة للقروض المستحقة أقساطها خلال الفترة ويتم سداد القوائد عن تلك الفترة عن أقساط سنوية لمدة ٥ سنوات تبدأ من ١ تموز ٢٠٢١ وحتى ١ حزيران ٢٠٢٦.

(**) إن جميع القروض الخارجية مضمونة من قبل حكومة المملكة الأردنية الهاشمية.



شركة السمرا لتوليد الكهرباء
شركة مساهمة خاصة محدودة
عمان - المملكة الأردنية الهاشمية

إيضاحات حول القوائم المالية

١٤ مخصص مكافأة نهاية الخدمة

٢٠٢٤	٢٠٢٥	
دينار	دينار	
١,٨٤٨,٨٧٤	٢,٠١٥,٩٤٩	الرصيد في بداية السنة
٢١١,٠٩٢	٥٥٤,٦٣٤	المكون خلال السنة (*)
(٤٤,٠١٧)	(٥٩,٦٨٩)	المدفوع خلال السنة
٢,٠١٥,٩٤٩	٢,٥١٠,٨٩٤	الرصيد في نهاية السنة

(*) بموجب القرار الدوار رقم ٢٠٢٢/١ تاريخ ١٦ آذار ٢٠٢٢ " قرر مجلس إدارة الشركة شمول جميع موظفي الشركة بفروقات مكافأة نهاية الخدمة بنفس الأمتس المطبقة بالشركة".

١٥ مخصص ضريبة الدخل

٢٠٢٤	٢٠٢٥	
دينار	دينار	
٩,٥٢١,٧٥٠	١٧,٢٤٦,٥٧٠	الرصيد في بداية السنة
٧,٧٧١,٦١٠	٨,٢٦٧,١٢٦	المكون خلال السنة
(٤٦,٧٩٠)	(١٢٦,٩٩٦)	المدفوع خلال السنة
١٧,٢٤٦,٥٧٠	٢٥,٣٨٦,٧٠٠	الرصيد في نهاية السنة

- تم تسوية الوضع الضريبي للشركة مع دائرة ضريبة الدخل والمبيعات حتى نهاية عام ٢٠٢٠.
- برأي المستشار الضريبي للشركة فان المخصص المكون كافٍ لمواجهة الإلتزامات الضريبية المحتملة.
- في ما يلي تسوية الربح المحاسبي مع الربح الضريبي:

٢٠٢٤	٢٠٢٥	
دينار	دينار	
٢٩,٣٢٢,٣٨٤	٣٣,٨٦٤,٥٦٠	الربح المحاسبي
(٦٨١,١٠٦)	٨٦,٨٥٥	(يطرح) يضاف: الأرباح (الخسائر) الناتجة عن اعادة التقييم
٣,٥٧٣,٣٥٥	-	يضاف: مصاريف غير مقبولة ضريبياً مخصص خسائر ائتمانية متوقعة
-	(٥٩,٦٨٩)	يطرح: مصاريف مقبولة ضريبياً مخصص نهاية خدمة مدفوع
١٦٧,٠٧٥	٥٥٤,٦٣٤	يضاف: مصاريف غير مقبولة ضريبياً
٣٢,٣٨١,٧٠٨	٣٤,٤٤٦,٣٦٠	الربح الضريبي
%٢٤	%٢٤	نسبة ضريبة الدخل
٧,٧٧١,٦١٠	٨,٢٦٧,١٢٦	ضريبة الدخل المستحقة عن أرباح السنة
%٣	%٣	نسبة المساهمة الوطنية
٩٧١,٤٥١	١,٠٣٣,٣٩١	مساهمة وطنية مستحقة عن أرباح السنة

شركة السمرا لتوليد الكهرباء
شركة مساهمة خاصة محدودة
عمان - المملكة الأردنية الهاشمية

إيضاحات حول القوائم المالية

١٦ ذمم دائنة

٢٠٢٤	٢٠٢٥	
دينار	دينار	
٥,٠٧٢,٤٥٠	٦,٧٨٧,٠٣٩	ذمم دائنة (موردين)
١٣,٦٥٧,٠٢١	٦,٦٥٦,٣٤٩	ذمة وزارة المالية / أقساط قروض الصناديق (*)
-	٥,٠٠٠,٠٠٠	ذمة شركة توليد الكهرباء المركزية / شراء محطة العقبة (إيضاح رقم ٥)
٢٧٧,٢٦٣	٢١٣,٥٣٧	شيكات غير مقدمة للصرف
٦١٢,٥٦٩	٦١٢,٥٦٩	ذمم مقاولين
١٩,٦١٩,٣٠٣	١٩,٢٦٩,٤٩٤	المجموع

(*) تمثل المبلغ المسدد من قبل وزارة المالية عن الشركة تسديداً لأقساط قروض مستحقة مكفولة من قبل حكومة المملكة الأردنية الهاشمية .

١٧ أرصدة دائنة أخرى

٢٠٢٤	٢٠٢٥	
دينار	دينار	
٢,١٦١,٦٦٧	٣,١٩٥,٠٥٨	أمانات المساهمة الوطنية
٧٣٠,٣٠٥	٨٣٨,٠٣٦	مصاريف مستحقة
٣,٤١٣,٨١٧	٤٧٧,٠٠٢	أمانات وزارة المالية (*)
١٣٧,٣٣٤	٤١٠,٢٠١	إعتمادات وبوالص
١٤٢,٣٢٦	١٤٢,٣٢٦	مخصص قضايا
٢٢,٦١٧	٢٠,٩١٩	أمانات متفرقة
١٢,٠٠٠	١٢,٠٠٠	مخصص مكافأة أعضاء مجلس الإدارة
٢٠,٩٦٧	-	ذمم موظفين دائنة
٦,٦٤١,٠٤٣	٥,٠٩٥,٥٤٢	المجموع

(*) يمثل هذا البند حصة وزارة المالية من مبيعات الطاقة المتجددة لمحطة الأزرق الشمسية.



شركة السمرا لتوليد الكهرباء
شركة مساهمة خاصة محدودة
عمان - المملكة الأردنية الهاشمية

إيضاحات حول القوائم المالية

١٨ بنك دائن

يمثل هذا البند قيمة التسهيلات الممنوحة للشركة بسقف ١٥,٠٠٠,٠٠٠ دينار أردني وبضمان سندات رهن.

٢٠٢٤	٢٠٢٥	
دينار	دينار	
١٢,٢٥٣,٢٤٥	٧,١٦٠,٨٥٧	بنك القاهرة عمان جاري مدين
١٣,٥٣٠	٥,٧٠٩,٤٣٤	بنك العربي جاري مدين
٣١٦,٧٦١	=	بنك القاهرة عمان تحت الطلب يورو
١٩,١٢١	=	بنك القاهرة عمان تحت الطلب دولار
<u>١٢,٦٠٢,٦٥٧</u>	<u>١٢,٨٧٠,٢٩١</u>	المجموع

١٩ إيرادات مبيعات الطاقة

٢٠٢٤	٢٠٢٥	
دينار	دينار	
٩٤,٦٦١,٩٣٣	٩٦,١١٩,٩٦٠	مبيعات توليد الطاقة
٤,٨٥٥,١٧٢	٤,٩٩٩,٠٥٦	مبيعات الطاقة المتجددة
<u>٩٩,٥١٧,١٠٥</u>	<u>١٠١,١١٩,٠١٦</u>	المجموع

شركة السمرا لتوليد الكهرباء
شركة مساهمة خاصة محدودة
عمان - المملكة الأردنية الهاشمية

إيضاحات حول القوائم المالية

٢٠. تكلفة تشغيل وصيانة المحطة

٢٠٢٤	٢٠٢٥	
دينار	دينار	
٧,٠٨٢,٨٨٦	٧,٥٣٢,٢١٨	رواتب وأجور وملحقاتها
٨٨١,٠٥٨	٩١٣,١٢٨	مساهمة الشركة في الضمان الاجتماعي
٨,٠٨٧,٥٤٩	٦,٣٥٠,٨٣٣	صيانة وقطع غيار (*)
٦١١,٩٩٠	٨٥٢,٤٠٥	رسوم ورخص حكومية
٦٧٧,٣١٥	٧٣٣,٠٤٥	كهرباء ومياه
٤٩٧,٣٠٤	٥٢١,٠٧٤	مساهمة الشركة في صندوق الإندثار
٣٤٣,٦٦٢	٣٥٥,٠٣٥	مساهمة الشركة في التأمين صحي
٣٩٨,٠٣٧	٢٨١,٦٨٥	تكدي قطع الغيار (إيضاح رقم ٧)
١٧٢,١٠٢	١٢٨,٤٤٧	مواد كيميائية
٥٨,١٨٨	٨٣,١٠١	سلامة عامة
١٠,٢٣٥	١٨,٣٤٥	مختبرات
٧٩,٩٣٩	-	وقود
١٨,٩٠٠,٢٦٥	١٧,٧٧٠,٣١٦	المجموع

(*) تتضمن مبلغ ١,٠٠٩,٢٦٨ دينار أردني وهي المصاريف التشغيلية لمحطة العقبة الحرارية التي تحملها الشركة من تاريخ ١٧ تشرين الأول ٢٠٢٥ ولغاية ٣١ كانون الأول ٢٠٢٥ وفقاً لإتفاقية بيع موجودات المحطة المبرمة مع شركة توليد الكهرباء المركزية.

٢١ إيرادات أخرى وإيرادات غير متكررة

٢٠٢٤	٢٠٢٥	
دينار	دينار	
١٠٦,٧٩٦	١٠٢,٦٣٧	استراحة محطة الريشة
٢٣,١٥٠	٢١,٣٩٥	بيع نسخ عطاءات
١,٦١٦,٠١٨	-	مخالصات مشاريع (*)
٨,٣٩٨	٤,١٥٣	إيرادات غرامات تأخير
٩,٢٣٥	١٧,٢٤٣	متنوعة
١,٧٦٣,٥٩٧	١٤٥,٤٢٨	المجموع

(*) تمثل هذه المبالغ الإيرادات المتحصلة خلال عام ٢٠٢٤ من مفاوضات مشروع المرحلة الرابعة/ دورة مركبة، وفقاً لمحضر الاجتماع المنعقد مع المفاوض "محضر اجتماع لجنة المخالصة" رقم ١٨ والتي تم استئنافها بسبب مخالفة شروط العقد.



شركة السمرا لتوليد الكهرباء
شركة مساهمة خاصة محدودة
عمان - المملكة الأردنية الهاشمية

إيضاحات حول القوائم المالية

٢٢ مصاريف إدارية

٢٠٢٤	٢٠٢٥	
دينار	دينار	
١,٢٧٥,٢٧٣	١,٥١١,٨٠٨	رواتب وأجور وملحقاتها
١٦١,٦٧٠	٢٠٣,٥٢٥	مساهمة الشركة في الضمان الاجتماعي
٦٣٤,٢٦٧	٦٠٢,٩٥٤	حراسة
٢١١,٠٩٢	٥٥٤,٦٣٤	تعويض مكافأة نهاية الخدمة (إيضاح رقم ١٤)
١٩٩,٣٦١	٢١٠,٣١٦	نظافة
١١٥,٩٠٧	١٤٦,٧٧٧	مساهمة الشركة في صندوق الإيداع
٧٠,٠٩٦	٨٨,٢٣١	مساهمة الشركة في التأمين الصحي
١١٧,٣٦٣	٧٧,٠٩٩	كهرباء ومياه
١٤٦,٢٨٠	٧٤,٨٧٥	كمبيوتر وإنترنت
٦٧,٥٣٣	٦٥,٠٢١	رعاية صحية
١٠٨,٥٤٩	٥٤,٨٠٠	صيانة مباني إدارية ولوازم مستهلكة
٥٥,٢٩٦	٥٣,٦٣٩	تأمين حياة
٥١,١٩٠	٥٢,٨٢٢	وقود ومحروقات
٤٠,٩٥٠	٥٢,٧٧٥	تدريب
٦,٥٧٦	٣٤,٢٠٠	تأمين سيارات
٢٤,٢٩١	٢٧,٧١٩	أتعاب مهنية وإستشارات
٣٠,٠٠٠	٢٤,٦٣٠	تنقلات أعضاء مجلس الإدارة
١٣,٩٥٩	٢٢,٥٣٦	نشاط الاجتماعي ورياضي
٢٢,٩٧٥	٢٢,٢٢٥	صيانة سيارات
٢١,٦١٥	٢٢,٢١١	برق وبريد وهاتف
٢٠,٨٣٥	٢١,٣٥٣	دعاية وإعلان
١٣,٤٠٢	١٤,١٩٤	ضيافة
٣٦٤	١٣,٣٤٠	خدمة المجتمع المحلي
١٦,٣٧٨	١٢,٧٥٦	مياوميات ومهام رسمية
١٢,٠٠٠	١٢,٠٠٠	مكافآت أعضاء مجلس الإدارة
١٢,٢٥٥	٩,٠٢٥	مكافآت مهندسين تحت التدريب
٥,٤٠٤	٦,٥٢٣	قرطاسية ومطبوعات
١,٤٩٣	٣,٩٢١	إشتراكات
٣,٤٥٦,٣٧٤	٣,٩٩٥,٩٠٩	المجموع

شركة السمرا لتوليد الكهرباء
شركة مساهمة خاصة محدودة
عمان - المملكة الأردنية الهاشمية

إيضاحات حول القوائم المالية

٢٣ فروقات عملة

٢٠٢٤	٢٠٢٥	
دينار	دينار	
٦٨١,١٠٦	(٨٦,٨٥٥)	(خسائر) أرباح فروقات إعادة تقييم الفروض
(٥٢,٤٠١)	(١١٨,٢٠٤)	خسائر فروق عملة
(١,٨٣٤)	٣٨,٧٦٤	فروق تقييم
٦٢٦,٨٧١	(١٦٦,٢٩٥)	الصافي

٢٤ المحول إلى وزارة المالية

بناءً على قرار مجلس الوزراء رقم ٩٨٢٧ بتاريخ ٢٦ أيار ٢٠١٥ المتضمن تكليف الشركة بتوريد جزء من أرباحها إلى الخزينة العامة ابتداءً من العام ٢٠١٦، واستناداً لأحكام قانون الفوائض المالية رقم ٣٠ لسنة ٢٠٠٧ ونظام توريد الفوائض المالية رقم ٨٤ لسنة ٢٠٠٧، تم تحويل مبلغ ٣٣,٠٠٠,٠٠٠ ثلاث وثلاثون مليون دينار أردني خلال العام ٢٠٢٥، وفي العام ٢٠٢٤ تم تحويل مبلغ ٢٥,٠٠٠,٠٠٠ خمس وعشرون مليون دينار أردني لوزارة المالية / الخزينة العامة.

٢٥ التزامات محتملة

يوجد على الشركة بتاريخ قائمة المركز المالي التزامات محتملة عن كفالات واعتمادات مستقديتة بقيمة ٢,٥٩٣,٩٧٤ دينار أردني، غير مسدد عنها تأمينات نقدية.

٢٦ إدارة المخاطر المالية

تعرض الشركة للمخاطر التالية جراء استخدامها للأدوات المالية:

- مخاطر الائتمان
- مخاطر السيولة
- مخاطر السوق
- إدارة رأس المال

يبين هذا الإيضاح معلومات حول تعرض الشركة لكل من المخاطر أعلاه، أهداف الشركة، السياسات وطرق قياس وإدارة المخاطر وإدارة الشركة لرأس المال.



شركة السمرا لتوليد الكهرباء
شركة مساهمة خاصة محدودة
عمان - المملكة الأردنية الهاشمية

إيضاحات حول القوائم المالية

الإطار العام لإدارة المخاطر

تقع المسؤولية الكاملة عن إعداد ومراقبة إدارة المخاطر على عاتق إدارة الشركة.

إن سياسات إدارة الشركة للمخاطر معدة لتحديد وتحليل المخاطر التي تواجهها الشركة ولوضع ضوابط وحدود ملائمة لمدى التعرض لتلك المخاطر ومن ثم مراقبتها لضمان عدم تجاوز الحدود الموضوعه.

يتم مراجعة سياسات وأنظمة إدارة المخاطر بصورة دورية لتعكس التغيرات الحاصلة في ظروف السوق وأنشطة الشركة. تهدف إدارة الشركة من خلال التدريب والمعايير والإجراءات التي تضعها الإدارة إلى تطوير بيئة رقابية بناءة ومنظمة بحيث يتفهم كل موظف دوره والواجبات الموكلة إليه.

- مخاطر الائتمان

تمثل مخاطر الائتمان مخاطر تعرض الشركة لخسارة مالية جراء عدم وفاء العميل أو الطرف المتعامل مع الشركة بأداء مالية بالتزاماته التعاقدية وتنتج هذه المخاطر بشكل رئيسي من النقد لدى البنوك ودمم مدينة تجارية وأخرى.

تمثل القيمة المدرجة للموجودات المالية القيمة القصوى التي يمكن أن تتعرض لها الموجودات لمخاطر الائتمان كما في تاريخ البيانات المالية وهي كما يلي:

٢٠٢٤	٢٠٢٥	
دينار	دينار	
١٠٥,٥٦٨	٦٦,٩٨٢	نقد لدى البنوك
١٢٢,٩٤٣,٩١٨	١١٢,٢٥٠,٧٤٦	ذمة شركة الكهرباء الوطنية - طرف ذو علاقة
٥,٨١١,٤٢٧	٥,٥٧٦,٧٠٠	أرصدة مدينة أخرى
<u>١٢٨,٨٦٠,٩١٣</u>	<u>١١٧,٨٩٤,٤٢٨</u>	المجموع

- مخاطر السيولة

إن مخاطر السيولة هي المخاطر الناجمة عن عدم قدرة الشركة على الوفاء بالتزاماتها المالية عند استحقاقها والمرتبطة بمطلوباتها المالية التي يتم تسويتها من خلال تقديم النقد. إن إدارة الشركة للسيولة تكمن في التأكد قدر الإمكان من أن الشركة تحتفظ دائماً بسيولة كافية للوفاء بالتزاماتها عندما تصبح واجبة الدفع في الظروف العادية والاضطرارية دون تحمل خسائر غير مقبولة أو مخاطر قد تؤثر على سمعة الشركة.

تحرص الشركة على أن يتوفر لديها قدر كافي من النقدية لتغطية المصاريف التشغيلية المتوقعة وبما في ذلك تغطية الالتزامات المالية ولكن دون أن يتضمن ذلك أي تأثير. محتمل لظروف قاسية من الصعب التنبؤ بها كالكوارث الطبيعية، بالإضافة إلى ذلك فإن الشركة حاصلة على الدعم الكامل من قبل الشركاء.

شركة السمرا لتوليد الكهرباء
شركة مساهمة خاصة محدودة
عمان - المملكة الأردنية الهاشمية

إيضاحات حول القوائم المالية

فيما يلي الاستحقاقات التعاقدية للمطلوبات المالية:

المطلوبات المالية غير المشتقة:

أكثر من سنة	أقل من سنة	التدفقات النقدية المتعاقد عليها	القيمة الدفترية	
دينار	دينار	دينار	دينار	
				٢٠٢٥
(١٩٨,٨٧٩,٤٩٦)	(٢٨,٦٢٢,٢٤١)	(٢٢٧,٥٠١,٧٣٧)	٢٢٧,٥٠١,٧٣٧	قروض
-	(١٩,٢٦٩,٤٩٤)	(١٩,٢٦٩,٤٩٤)	١٩,٢٦٩,٤٩٤	نمذ دائنة
-	(٥,٠٩٥,٥٤٢)	(٥,٠٩٥,٥٤٢)	٥,٠٩٥,٥٤٢	أرصدة دائنة أخرى
-	(١٢,٨٧٠,٢٩١)	(١٢,٨٧٠,٢٩١)	١٢,٨٧٠,٢٩١	بنك دائن
-	(٢,٦٢١,٥١١)	(٢,٦٢١,٥١١)	٢,٦٢١,٥١١	فوائد قروض مستحقة
(١٩٨,٨٧٩,٤٩٦)	(٦٨,٤٧٩,٠٧٩)	(٢٦٧,٣٥٨,٥٧٥)	٢٦٧,٣٥٨,٥٧٥	المجموع
				٢٠٢٤
(٢٢٧,٦٢٩,٥٨٤)	(٣١,٦١٣,٨٥٨)	(٢٥٩,٢٤٣,٤٤٢)	٢٥٩,٢٤٣,٤٤٢	قروض
-	(١٩,٦١٩,٣٠٣)	(١٩,٦١٩,٣٠٣)	١٩,٦١٩,٣٠٣	نمذ دائنة
-	(٦,٦٤١,٠٣٣)	(٦,٦٤١,٠٣٣)	٦,٦٤١,٠٣٣	أرصدة دائنة أخرى
-	(١٢,٦٠٢,٦٥٧)	(١٢,٦٠٢,٦٥٧)	١٢,٦٠٢,٦٥٧	بنك دائن
-	(٣,٩٦٠,٤١٠)	(٣,٩٦٠,٤١٠)	٣,٩٦٠,٤١٠	فوائد قروض مستحقة
(٢٢٧,٦٢٩,٥٨٤)	(٧٤,٤٣٧,٢٦١)	(٣٠٢,٠٦٦,٨٤٥)	٣٠٢,٠٦٦,٨٤٥	المجموع

- مخاطر السوق

إن مخاطر السوق هي المخاطر التي تنشأ من التغيرات في أسعار السوق كأسعار صرف العملات الأجنبية وأسعار الفوائد وأسعار أدوات الملكية والتي تؤثر في أرباح الشركة أو في قيمة الأدوات المالية لدى الشركة.

إن الهدف من إدارة مخاطر السوق هو السيطرة على مدى تعرض الشركة لمخاطر السوق في حدود مقبولة إضافة إلى تعظيم العائد.

- مخاطر تقلب أسعار العملات

إن معظم موجودات الشركة وعملياتها هي بالدينار الأردني وإن المعاملات مع الخارج تتم بالدينار الأردني وأن سعر صرف الدينار الأردني مربوط بالدولار الأمريكي، ولهذا فإن الشركة لا تتعرض لمخاطر تقلبات أسعار الصرف بشكل جوهري.



شركة السمرا لتوليد الكهرباء
شركة مساهمة خاصة محدودة
عمان - المملكة الأردنية الهاشمية

إيضاحات حول القوائم المالية

- مخاطر سعر الفائدة

هي المخاطر الناجمة عن تغيرات أسعار الفائدة السائدة بالسوق وتقوم الشركة بإدارة مخاطر أسعار الفائدة من خلال تطبيق تحليل حساسية للأدوات الخاضعة لأسعار الفائدة بحيث لا ينعكس سلباً على دخل الفائدة الصافي.

تحليل حساسية القيمة العادلة للأدوات المالية ذات سعر فائدة ثابت

لا تعالج الشركة أي موجودات ومطلوبات مالية ذات فائدة ثابتة بالقيمة العادلة من خلال الأرباح والخسائر، لا تقوم الشركة بمعالجة المشتقات كأدوات تحوط باستخدام نموذج القيمة العادلة. لهذا فإن التغير في أسعار الفائدة كما في تاريخ البيانات المالية لن يؤثر على الأرباح والخسائر.

٢٧ هيكلية القيمة العادلة

إن الأدوات المالية المعالجة بالقيمة العادلة باستخدام طريقة التقييم، تعرف المستويات المختلفة كما يلي:

- المستوى ١: أسعار مدرجة (غير معدلة) في سوق نشط لأداة مالية.
- المستوى ٢: أساليب تقييم تعتمد على مدخلات يمكن تحديدها إما مباشرة كالأسعار أو بصورة غير مباشرة بربطها مع الأسعار، تضم هذه الفئة الأدوات المقيمة بناءً على الأسعار المعلنة في سوق نشطة لأدوات مشابهة، أو باستخدام أساليب تقييم تتوفر فيها مدخلات هامة يمكن تحديدها بشكل مباشر أو غير مباشر من خلال معلومات السوق.
- المستوى ٣: أساليب تقييم باستخدام مدخلات لا تعتمد على معلومات السوق المتاحة.

لا يوجد أي تحويلات بين المستوى ١ والمستوى ٢ خلال العام ٢٠٢٥.

شركة السمرا لتوليد الكهرباء
Samra Electric Power Co. (SEPCO)

التقرير السنوي 2025

+962 6 550 6 510

samra@sepco.com.jo

www.sepco.com.jo